



Relato Integrado 2022



HOME E SETAS

Clique no ícone para retornar ao sumário e navegue pelas páginas por meio das setas

MENU

Navegue pelos capítulos pelo menu superior

GRÁFICOS INTERATIVOS



clique nos botões



passe o cursor sobre os infográficos

Relato Integrado 2022

Conselho Regional de Contabilidade de Alagoas

Relato integrado 2022 / Conselho Regional de Contabilidade de Alagoas. -- Maceió: CRCAL, 2023.

64p.

Publicação on-line.

1. Governança Corporativa – Conselho Regional de Contabilidade de Alagoas. 2. Planejamento Estratégico. 3. Gestão de Riscos. 4. Gestão Orçamentária e Financeira. 5. Relato Integrado. I. Título.

CDU 658.15(047)

Sobre este Relato

Iniciamos as atividades do exercício de 2022, realizando a nomeação institucional da nova gestão do conselho para o biênio de 2022/2023. No decorrer deste ano, foram realizadas importantes reuniões, encontros e visitas aos entes públicos e demais instituições ligadas de forma direta e indiretamente aos interesses das principais atividades desempenhadas pela classe contábil Alagoana.

Na estrutura de pessoal, passamos por uma nova reestruturação administrativa, ocorrida em diversas áreas de relevância no que tange o andamento das atividades para atender as metas propostas para o exercício de 2022.

Nesse sentido, o objetivo deste Relato Integrado é apresentar um resumo de nossas atividades, práticas e investimentos mais relevantes – que são realizados visando ao desenvolvimento sustentável e ao pleno funcionamento do CRCAL que integra o Sistema CFC/CRCs

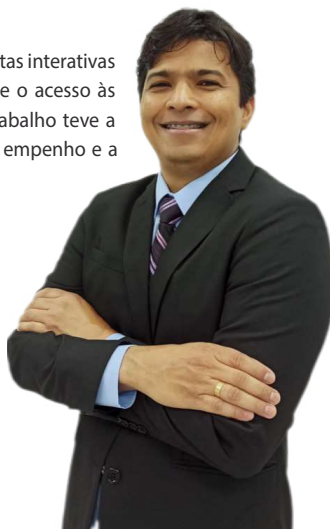
Chegando a sua 5ª edição, o Relato Integrado se consolida como uma ferramenta primordial de comunicação, para que possamos divulgar a toda a sociedade as principais ações, metas e resultados do Conselho Conselho regional de Contabilidade de Alagoas. Dessa forma, são viabilizados o controle social, o acompanhamento e a mensuração das informações, referentes ao período de 1º de janeiro a 31 de dezembro de 2022.

Nesta edição, o Relato Integrado conta com uma série de ferramentas interativas que facilitam a navegação dos usuários ao longo dos capítulos e o acesso às informações apresentadas. Devemos destacar, ainda, que este trabalho teve a participação de nossos colaboradores, aos quais agradecemos o empenho e a dedicação.


Desejo uma ótima leitura a todos!

Maceió, 31 de dezembro de 2022.

Wellington José dos Santos
Diretor Executivo



Sumário

Clique e navegue pelos capítulos 

Mensagem do Presidente	5
Quem Somos	6
O CRCAL.....	8
Ambiente Externo	9
Estrutura de Governança.....	10
Modelo de Negócios.....	11
Cadeia de Valor.....	12
Fluxo de Operacionalização	15
Painel de Riscos.....	16
Gerenciamento de Riscos e Controles Internos	17
Estratégia	19
Governança	21
Principais canais de comunicação com a sociedade	23
Desempenho	
Declaração da Contadora do CFC.....	52
Balanço Patrimonial (BP).....	53
Demonstração das Variações Patrimoniais (DVP).....	54
Demonstração das Mutações do Patrimônio Líquido (DMPL).....	54
Balanço Financeiro (BF)	54
Balanço Orçamentário (BO)	55
Demonstração dos Fluxos de Caixa (DFC).....	56
Restos a Pagar Processados (RPP).....	56
Notas Explicativas (NE) às Demonstrações Contábeis em 31/12/2022	57

#SomosContabeis

Mensagem do Presidente

Prezados e Prezadas profissionais da contabilidade,

É com grande satisfação que entregamos o Relatório Integrado do Conselho Regional de Contabilidade de Alagoas, referente a 2022. Um ano de muitos desafios oriundos ainda pela pandemia, mas também de conquistas, proporcionadas pela retomada da economia e a flexibilização das medidas sanitárias restritivas.



Particularmente, para o CRCAL, o ano de 2022 foi de superação e realizações. A instalação da nossa segunda gestão, reconduzida com mais de 70% dos votos pela classe contábil alagoana, nos trouxe mais uma dose de força e ânimo para desenvolver toda a política de valorização, fiscalização, aumentar o número de registros e promover o desenvolvimento e fortalecimento profissional.

E os números falam por si, como poderão conferir ao longo dos quatro capítulos deste relato integrado. Destaco aqui algumas das nossas principais conquistas, como o nosso Resultado Orçamentário. Conseguimos superar as Receitas Arrecadadas em mais de R\$1,16 milhão. Tivemos um crescimento sustentável nas despesas, o que nos gerou um crescimento do superávit anual de mais de 800%, em relação ao ano anterior.

Resultado obtido graças a uma reestruturação administrativa que melhorou processos internos, ao Programa de Demissão Voluntária aprovado pelo CFC, a melhor eficiência setor de cobrança, tanto na captação de débitos antigos quanto na quitação das anuidades. Conseguimos finalizar e aprovar o nosso tão esperado Plano de Cargos e Salários, definindo com clareza e com base nas competências, todas as atividades e funções realizadas dentro do Conselho Regional de Contabilidade.

Ainda na esfera administrativa, iniciamos os treinamentos dos nossos colaboradores e servidores para a implantação do SEI, o Sistema Eletrônico de Informação, que possibilitará a digitalização de todos os

processos, melhorando fluxos, transparência e reduzindo custos com impressão e compra de papéis. Um passo importante para a eficiência e sustentabilidade.

Em nosso setor de Fiscalização e Registro, foram 371 diligências realizadas e 173 novos registros profissionais. No Desenvolvimento Profissional, o CRCAL realizou em 2022, 42 eventos de capacitação, com um total de 26 palestras, 16 cursos de atualização, a maior parte deles gratuitos.

Destacamos ainda o fortalecimento da interiorização das ações, levando capacitação gratuita para todas as regiões de Alagoas, por meio dos Fóruns Alagoanos de Contabilidade. Aproximamos a classe contábil do Poder Público, melhorando as relações institucionais com o Estado e Municípios.

Fortalecemos também o protagonismo feminino na contabilidade, trazendo a pauta da liderança feminina em encontros presenciais, no apoio da Comissão de Mulher Contabilista, atuando de forma alinhada com a agenda global de elevar o número de mulheres em posi-

“

O ano de 2022 se desenvolveu envolto a muitos desafios, com a retomada das atividades do pós-pandemia. Mas foi um ano de muitas conquistas, onde registramos avanços em todos os setores do Conselho. Fruto de muito trabalho e dedicação.

”

ções de chefia e cargos de alta decisão.

Não podemos nos esquecer das diversas ações sociais voluntárias, na aproximação da juventude contábil e na busca constante em melhorar nossa comunicação perante à classe e à sociedade.

Tudo isso feito com a dedicação e presteza de nossos servidores e colaboradores, com muito planejamento e execução, com muita vontade de fazer mais. Por fim, agradeço a todos que nos ajudaram, torceram e dedicaram seu tempo à classe contábil.

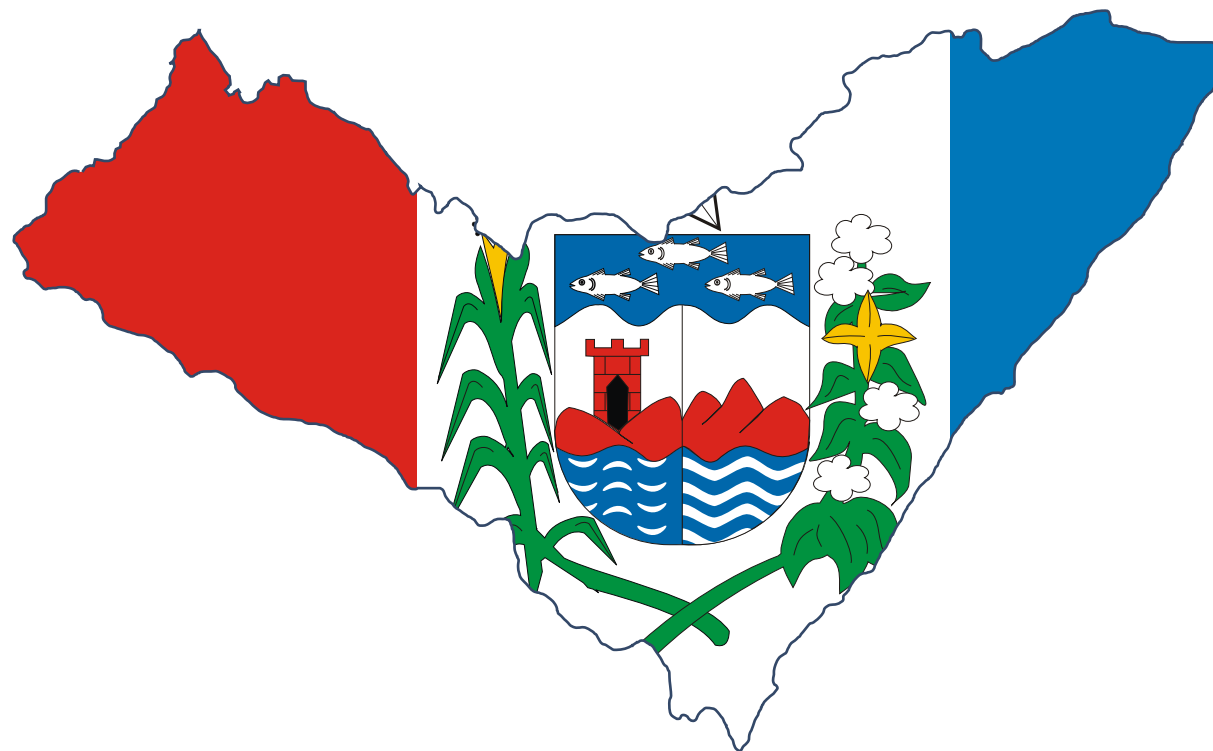
Desejo a todos uma boa leitura.

Contador José Vieira dos Santos

Presidente do Conselho Regional de Contabilidade de Alagoas

Quem somos

Números do CRCAL





Visão Geral Organizacional e Ambiente Externo



O CRCAL

O Conselho Regional de Contabilidade de Alagoas é uma Autarquia Especial Corporativa, dotada de personalidade jurídica de direito público. Criado e regido por legislação específica, Decreto-Lei n.º 9.295, de 27 de maio de 1946, alterado pela Lei n.º 12.249/2010.

O Plenário da entidade é integrado por 24 conselheiros efetivos e igual número de suplentes – Decreto-Lei n.º 1.040/1969, alterado pela Lei n.º 11.160/2005 e pela Lei n.º 12.932/2013.

Sua estrutura, organização e funcionamento são regulamentados pela Resolução CFC n.º 1612/2021 que aprova o Regulamento Geral dos Conselhos de Contabilidade.

São funções do Conselho Regional de Contabilidade de Alagoas

- Registrar, fiscalizar, orientar e disciplinar, técnica e eticamente, o exercício da profissão contábil em todo o território do Estado de Alagoas
- Acompanhar os resultados do Exame de Suficiência, o Cadastro de Qualificação Técnica e os Programas de Educação Continuada;
- Divulgar as Normas Brasileiras de Contabilidade (NBCs) de naturezas técnica e profissional e os Princípios de Contabilidade e Orientações Técnicas.

Principais normas da entidade



Missão

Inovar para o desenvolvimento da profissão contábil, e zelar pela ética e pela qualidade na prestação dos serviços, atuando com transparência na proteção do interesse público.

Visão

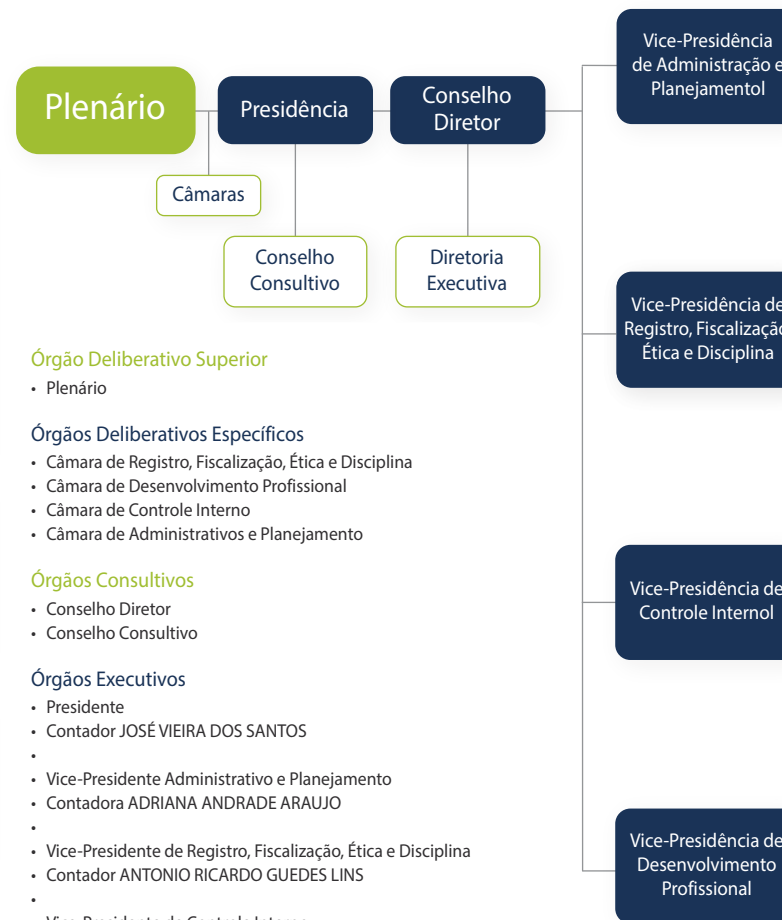
Ser reconhecido como uma entidade profissional participe no desenvolvimento sustentável do país e que contribui para o pleno exercício da profissão contábil no interesse público.

Valores

Ética, Excelência, Confiabilidade e Transparência.

Organograma

O CRCAL compreende um conjunto departamentos, que têm por finalidade desempenhar atividades estratégicas, técnicas e administrativas necessárias ao pleno exercício de suas atribuições legais. As competências de cada área estão dispostas na Resolução CRCAL n.º 319/2021, que define o regimento interno, a composição e a estrutura organizacional do CRCAL.



Ambiente Externo

Países de todo o mundo sofrem com os efeitos das mudanças climáticas, e as nações mais pobres estão entre as mais atingidas. Nesse sentido, a compensação de danos climáticos tornou-se uma meta global em todos os segmentos. Em 2022, no âmbito contábil, um dos assuntos que mais esteve em voga foi a responsabilidade dos profissionais da contabilidade para com o desenvolvimento sustentável das nações.

Durante a realização da 27ª edição da Conferência das Partes (COP 27, na sigla em inglês), conhecida como Conferência do Clima das Nações Unidas, a implementação das Normas de Divulgação de Sustentabilidade foi destacada no tema voltado aos assuntos financeiros.

Representantes do International Sustainability Standards Board (ISSB, na sigla em inglês), falaram sobre a atuação do ISSB e, em especial, da Norma de Divulgação Relacionada ao Clima (IFRS S2). O ISSB também informou que o Carbon Disclosure Project (CDP, na sigla em inglês) já incorporou os requisitos da IFRS S2 em sua plataforma global de divulgação ambiental. Com isso, mais de 17 mil usuários voluntários do CDP revelarão dados estruturados no ciclo de divulgação de 2024.

No âmbito econômico, outro grande passo da conferência nos assuntos financeiros foi o anúncio da criação de um fundo de compensação de danos climáticos a países em desenvolvimento ou impactados diretamente pelos efeitos da mudança climática. Um comitê

de transição, integrado por 24 países, três deles da América Latina e do Caribe, elaborará recomendações sobre o funcionamento e financiamento dos novos dispositivos, incluindo o fundo específico. Mas ainda é necessário determinar quem serão os contribuintes. As recomendações devem levar a um “estudo e adoção” dos novos mecanismos de financiamento na COP 28, em Dubai, no final de 2023.

Já, no Brasil, foi realizada a criação do Comitê Brasileiro de Pronunciamentos de Sustentabilidade (CBPS), por meio da [Resolução CFC n.º 1.670](#), de 9 de junho de 2022, que tem por objetivo promover o estudo, o preparo e a emissão de documentos técnicos sobre padrões de divulgação relacionados à sustentabilidade e à divulgação de informações dessa natureza, para permitir a emissão de normas pelas entidades reguladoras brasileiras, levando sempre em conta a adoção dos padrões internacionais editados pelo International Sustainability Standard Board (ISSB).

Sendo assim, é evidente que as questões ligadas ao meio ambiente, à responsabilidade social e às melhores práticas de governança tornaram-se primordiais para o mundo, para o Brasil e para o Conselho Regional de Contabilidade de Alagoas.

Com o crescimento do mercado de crédito de carbono e a ampliação global da regulamentação desse mercado, uma das ações externas do CFC, em 2022, foi realizar uma audiência pública sobre a minuta da Norma Brasileira de Contabilidade de Asseguração (NBC TO) 3410, a ser utilizada pelos auditores independentes, em trabalho que incluiu Declaração de Gases de Efeito Estufa (GEE) das entidades. A edição se fez necessária para auxiliar os auditores independentes na realização dos trabalhos de asseguarção dos

relatórios de emissão de GEE e de mudanças climáticas.

Selando a missão da classe contábil brasileira nesse novo cenário, o CFC também se tornou membro do Pacto Global das Nações Unidas. A partir da adesão, o CFC passa a apoiar os princípios do Pacto nas áreas de Direitos Humanos, Trabalho, Meio Ambiente e Anticorrupção, assim como a dar cumprimento à agenda global de sustentabilidade.

Outro assunto que impactou o ambiente externo este ano foi o cenário político brasileiro. Foram realizadas as Eleições 2022, e o profissional da contabilidade teve um papel imprescindível na realização do processo democrático, com a atuação na prestação de contas eleitorais. O CFC promoveu vários eventos de capacitação, e a Comissão Nacional de Contabilidade Eleitoral lançou a obra “Contabilidade eleitoral: aspectos contábeis e jurídicos – Eleições 2022” com a finalidade de dar suporte a profissionais da contabilidade, candidatos, tesoureiros, administradores financeiros e partidos políticos. A publicação foi fruto de uma parceria entre o CFC e o Tribunal Superior Eleitoral (TSE).

No âmbito social, o CFC e o Ministério da Mulher, da Família e dos Direitos Humanos (MMFDH) assinaram um Acordo de Cooperação Técnica que visa ampliar a captação das doações realizadas diretamente na Declaração de Imposto de Renda da Pessoa Física (DIRPF) a serem direcionadas aos Fundos dos Direitos da Criança e do Adolescente (FDCA) e aos Fundos dos Direitos da Pessoa Idosa (FDI).

Já no que diz respeito à Educação Profissional Continuada, o CFC realizou o projeto Conexão Contábil, nas regiões Nordeste (Piauí,

Sudeste (Espírito Santo), Sul (Paraná) e Norte (Amazonas), levando, gratuitamente, de forma híbrida, uma série de eventos que trataram sobre educação, auditoria, perícia, contabilidade pública, tecnologia, gestão e sustentabilidade, Terceiro Setor, contabilidade rural e agro-negócio, tributário, internacionalização, diversidade-inclusão e empreendedorismo. Os temas foram direcionados conforme a necessidade de capacitação dos profissionais de cada localidade. Em 2023, ainda será realizada a edição Centro-Oeste (Tocantins).

Ainda na área da Educação, o CFC, com o apoio da Academia Brasileira de Ciências Contábeis (Abracicon), iniciou um processo histórico envolvendo o curso de Ciências Contábeis: a realização de um trabalho voltado à proposição de alteração da [Resolução CNE/CES n.º 10](#), de 16 de dezembro de 2004. Esse importante documento instituiu as Diretrizes Curriculares Nacionais para o Curso de Graduação em Ciências Contábeis, bacharelado, e guia as Instituições de Ensino Superior (IES) brasileiras. A proposta consistiu em realizar estudos em diversos documentos internacionais e reunir as contribuições de acadêmicos, de profissionais e de estudantes de todo o país para a construção de uma minuta inovadora e moderna. O documento, que foi posto em audiência pública durante o ano de 2022, recebeu mais de 600 contribuições. Todo esse trabalho foi conduzido pela Comissão Nacional de Educação Contábil do CFC e entregue ao Ministério da Educação (MEC).



Consciente de sua responsabilidade no sentido de assegurar o exercício da profissão, o CFC buscou, perante as autoridades federais, a adequação de prazos para o cumprimento das obrigações acessórias e a promoção de orientação à classe sobre as medidas emergenciais adotadas pelo Governo para salvar as empresas que ainda sofrem com as consequências resultantes da pandemia de Covid-19, enfrentada nos últimos dois anos.

O CFC soube driblar a crise sanitária e fortalecer, ainda mais, a sua Política Institucional em busca de avanços à classe contábil e à proteção da sociedade.

O ano de 2022 também foi marcado pelos novos avanços tecnológicos, mas, dessa vez, a autarquia se manteve mais bem preparada e pronta para discutir assuntos que, até então, eram encarados como ameaças.

Hoje o CFC já lida com bancos de dados, sistemas e automação na profissão, e já assimilou os múltiplos aspectos que envolvem a economia digital em blockchain. Além disso, a entidade buscou entendimentos sobre as transações financeiras projetadas para o metaverso, pois a linha tênue que divide a realidade física e a virtual está se apagando. Alguns aspectos necessários à essa transformação já estão consolidados, como, por exemplo, as mudanças de comportamento e de cultura em relação às conexões virtuais, especialmente impulsionadas pela pandemia.

Muitas perguntas ainda precisam ser respondidas, diante da multiplicidade de coisas – e de fraudes – que estão acontecendo em economia digital: “Quem está gerenciando as negociações feitas com criptoativos?”, “Como

contabilizar a compra de um terreno ou um investimento em NFT?”, “Como se dará a inserção dos serviços contábeis no metaverso?”, “Quem vai cuidar da governança?”, “Como vai ficar a tributação?”, etc.

No Sistema CFC/CRCs, está em discussão a migração entre ativos tangíveis e intangíveis no balanço das empresas, em razão de negócios feitos com carteiras de criptoativos, considerando-se, por exemplo, que hoje é possível ter uma patente, registrar uma NFT, colocá-la em uma blockchain e comercializá-la como um ativo tangível.

Atualmente, existem iniciativas que visam à regulamentação das negociações com criptoativos, sem entrar no âmbito dos serviços contábeis. As regras sobre declaração de Imposto de Renda para quem compra e vende criptoativos estão em uma instrução normativa da Receita Federal. Enquanto isso, tramita na Câmara dos Deputados um projeto de lei de criptoativos (n.º 4.401/2021) para tentar disciplinar a questão tributária. Além disso, a Comissão de Valores Mobiliários (CVM) divulgou, em outubro, um parecer de orientação sobre criptoativos e o mercado de valores mobiliários, com caráter de recomendação ao mercado.

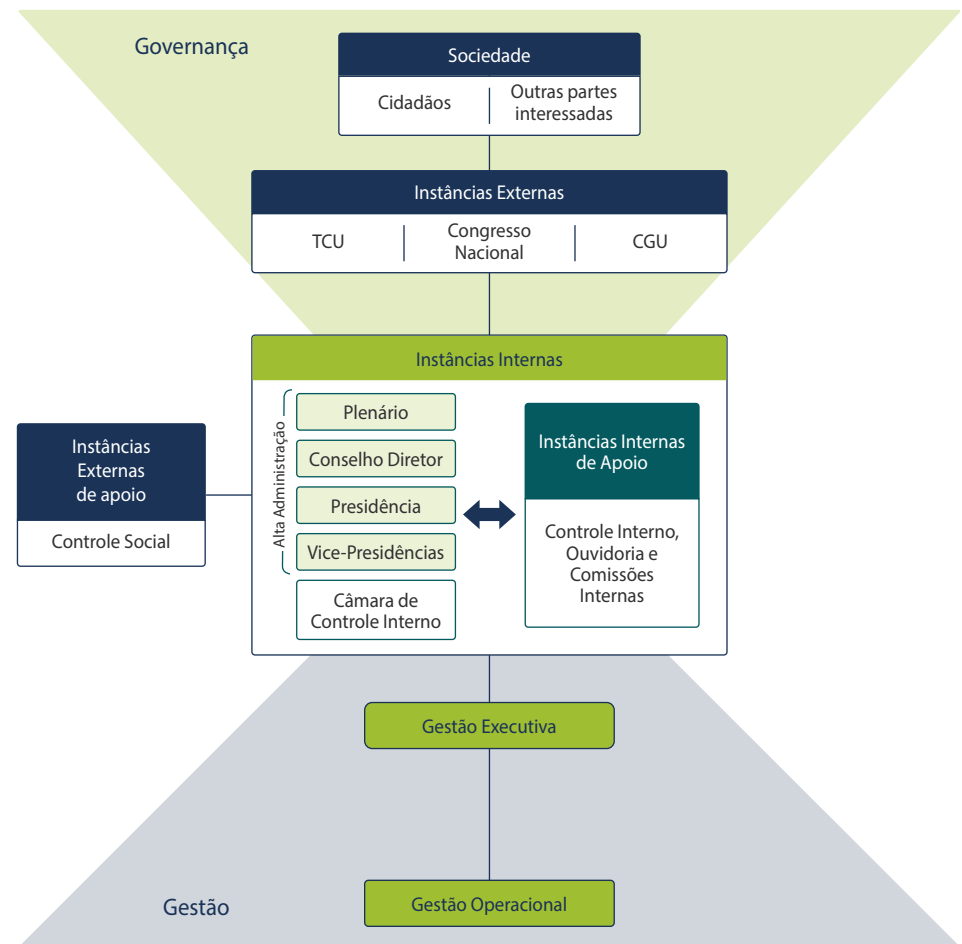
Esses são alguns exemplos de como as entidades e agências governamentais de regulamentação estão agindo em relação à normatização das negociações que utilizam a tecnologia blockchain. Do outro lado, a passos rápidos, as grandes corporações estão avançando na configuração do metaverso como uma realidade disponível.

Com certeza, 2022 foi um ano de muitos acontecimentos que marcarão o extraordinário mundo novo, e a classe contábil brasileira está preparada para os novos desafios.

Estrutura de Governança

A Política de Governança no âmbito do Sistema CFC/CRCs foi instituída pela [Resolução CFC n.º 1.549, de 20 de setembro de 2018](#), com o propósito de melhorar o desempenho organizacional, contribuir para a redução dos riscos, alinhar as ações à estratégia do Sistema CFC/CRCs e prestar contas das atividades desenvolvidas para a sociedade, baseando-se nos princípios da transparência, da ética, da eficiência, da integridade, da equidade e da accountability.

No CRCAL, a Governança compreende a seguinte estrutura:



Modelo de Negócios

O modelo de negócios compreende o sistema de transformação de insumos (capitais ou recursos) em produtos, resultados e impactos, por meio das atividades de uma Unidade Prestadora de Contas (UPC), a fim de cumprir seus objetivos estratégicos e de gerar valor ao longo do tempo. Em síntese, é a descrição dos principais recursos (ou capitais) utilizados pela UPC, das suas atividades de negócio e de seus produtos, dos impactos que eles causam (internos ou externos, positivos ou negativos) e, ainda, do valor gerado e da sua distribuição às partes interessadas.

Nossos Recursos



Força de Trabalho

23	05	06	02	02
Conselheiros	Funcionários	Colaboradores	Estagiários	Jovens Aprendizes



Infraestrutura do TIC

- Data Centers
- 2 TB Armazenamento
- 2 CPU Core Processamento
- 33 Aplicações /Sistemas

- Equipamentos
- 21 Computadores
- 08 Notebooks

Infraestrutura Física

- Imóveis
R\$ 1.620405,92.
- Bens Móveis
R\$ 544.791,15



Orçamento

Receita Total	R\$ 3.558.290,34
Despesa Total	R\$ 3.286.908,69
Pessoal	R\$ 2.187.950,21
Serviços Terceiros	R\$ 398.930,64
Investimentos	R\$ 30.519,90

Resultados



Atividades Finalísticas

● Fiscalização	● Registro
- Processos Julgados	- Processos Julgados
131 (1ª Instância)	444 (1ª Instância)
37 (grau de recurso)	0 (grau de recurso)
● Eventos Realizados (presenciais e on-line)	- Números de Registros
36	145 Profissionais
	65 Empresas Contábeis
	- Autos
	125
	- Diligências
	371



Meio Ambiente

- Plano de Logística Sustentável (PLS)
- Redução de Consumo
- Reciclagem



Fornecedores

- 47 Quantidade
- R\$ 469.828,48 Valores pagos



Canais de Comunicação

● Ouvidoria	51 manifestações	● Portal	73.000 acessos
		Redes Sociais	
facebook	Youtube	Twitter	Instagram
4.059 inscritos	727 inscritos	16 inscritos	8.688 inscritos



Certificações Profissionais

● Educação Profissional Continuada	● Exame de Suficiência	● Exame de Qualificação Técnica (EQT)
413 Profissionais Capacitados	167 aprovados (2022)	CNAI 18 auditores
		CNPC 26 peritos

Impactos

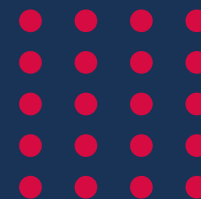
Cadeia de Valor

A nossa cadeia de valor representa conjuntos de atividades finalísticas e de apoio, desempenhadas pela sua estrutura e pela forma como essas se inter-relacionam para gerar e entregar valor à sociedade, cumprindo-se, assim, a sua missão. É composta de cinco pilares da Lei de Regência: registrar, orientar e normatizar, fiscalizar o exercício da profissão contábil e promover a educação continuada dos profissionais da contabilidade.





Riscos, Oportunidades e Perspectivas



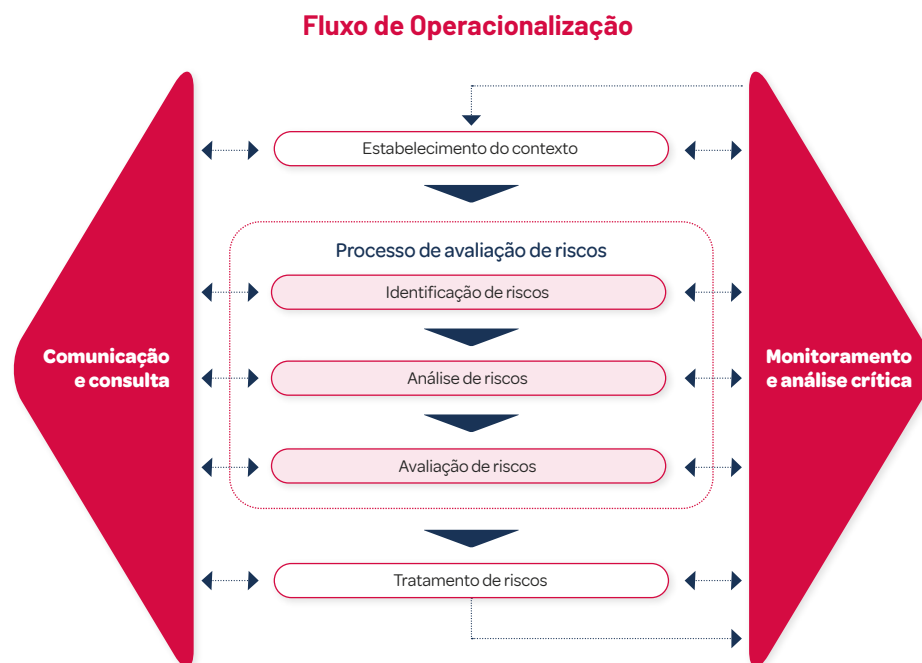
Riscos, Oportunidades e Perspectivas

A Gestão de Riscos é uma importante ferramenta de auxílio à tomada de decisão, pois permite à organização identificar e mensurar os riscos aos quais está exposta, contribuindo efetivamente para o alcance dos objetivos organizacionais e agregando valor por meio do controle e da melhoria dos processos internos.

O CRCAL fomenta a cultura orientada à gestão de riscos como ferramenta de aprimoramento do resultado institucional. Com a finalidade de sistematizar as práticas relacionadas ao tema, o CRCAL aprovou os seguintes normativos:



Com o objetivo de viabilizar a execução das diretrizes estabelecidas nos normativos, o CRCAL segue o Fluxo de Operacionalização descrito no diagrama abaixo:



A matriz SWOT foi a ferramenta gerencial escolhida para a etapa “Estabelecimento do contexto”, que consiste em compreender os ambientes interno e externo para auxiliar no processo de identificação dos riscos que podem afetar o alcance dos objetivos estratégicos, resultando no seguinte diagnóstico:

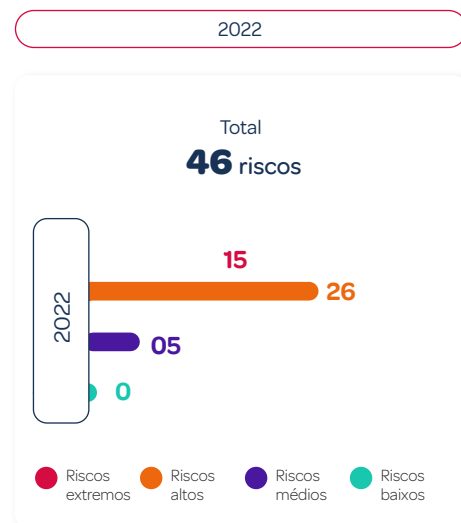


Principais riscos

Eventos de Risco	Categoria do Risco	Probabilidade*	Impacto*	Risco Residual	Resposta	Plano de Ação
Alto índice das baixas de registro	Operacional	Alta	Muito alto	Risco Alto	Mitigar	Campanhas de conscientização sobre a importância e obrigatoriedade do registro para o exercício da profissão contábil e encaminhar para a Fiscalização a informação da baixa.
Desatualização cadastral de profissionais e organizações contábeis	Estratégico	Alta	Médio	Risco Médio	Mitigar	Ampliar divulgação da necessidade de atualização cadastral.
Dependência de sistemas terceirizados.	Operacional	Alta	Alto	Risco Alto	Mitigar	Realizar solicitações formais via sistema de pendências e reuniões periódicas com o fornecedor e as Unidades Organizacionais que possuem demandas abertas para acompanhamento..
Desafios com a Implantação da Lei 14.133	Operacional	Médio	Médio	Risco Médio	Mitigar	Capacitar membros do quadro para correta implantação do normativo. Formalizar parcerias com demais regionais, buscando apoio e troca de boas práticas.
Ataques e invasões cibernéticas.	Operacional	Baixa	Muito alto	Risco Médio	Mitigar	Manter/aprimorar contrato de serviços especializados de TI. Capacitação da equipe de TI em segurança de TI; Revisão contínua da política de acessos dos usuários; Treinar os colaboradores do CRCAL para identificar as possíveis ameaças advindas de e-mails.

*As graduações de Probabilidade e Impacto seguem a seguinte escala: Muito Baixo(a), Baixo(a), Médio(a), Alto(a), Muito Alto(a)

Painel de Riscos



Principais oportunidades e ações de fomento

Oportunidades
Governança Digital do Governo Federal.

Ação de fomento
Adequação do CRCAL às determinações do Decreto nº 10.332, de 28 de abril de 2020, que institui a Estratégia de Governo Digital para o período de 2022, no âmbito dos órgãos e das entidades da administração pública federal direta, autárquica e fundacional e dá outras providências.

Oportunidades
Reconhecimento da importância da fiscalização pelos órgãos de controle externo.

Ação de fomento
Divulgação das ações fiscalizatórias no site do CRCAL, nas redes sociais e nas publicações do Sistema CFC/CRCs; destaque da matéria no Relato Integrado; inserções na mídia; elaboração de artigos e entrevista com a vice-presidente de Fiscalização e consolidação das informações de fiscalização dos Relatórios de Gestão dos CRCs.

Oportunidades
Relacionamento com outros Conselhos de Profissões Regulamentada.

Ação de fomento
Participação de unidades organizacionais em grupos de Conselhos de Profissões Regulamentadas e realização de visitas e reuniões sobre assuntos específicos, quando necessário.

Oportunidades
Ações de Incentivo ao registro e valorização profissional

Ação de fomento
Ampliar projetos de valorização e incentivo ao registro. Além de ações educacionais de valorização profissional e da importância do registro perante o órgão de classe

Oportunidades
Existência de capacitação gratuita e a distância.

Ação de fomento
Inclusão de cursos gratuitos, em modalidade EAD, no Levantamento das Necessidades de Treinamento (LNT), Plano Anual de Treinamentos (PAT) e Plano de Desenvolvimento de Líderes (PDL).

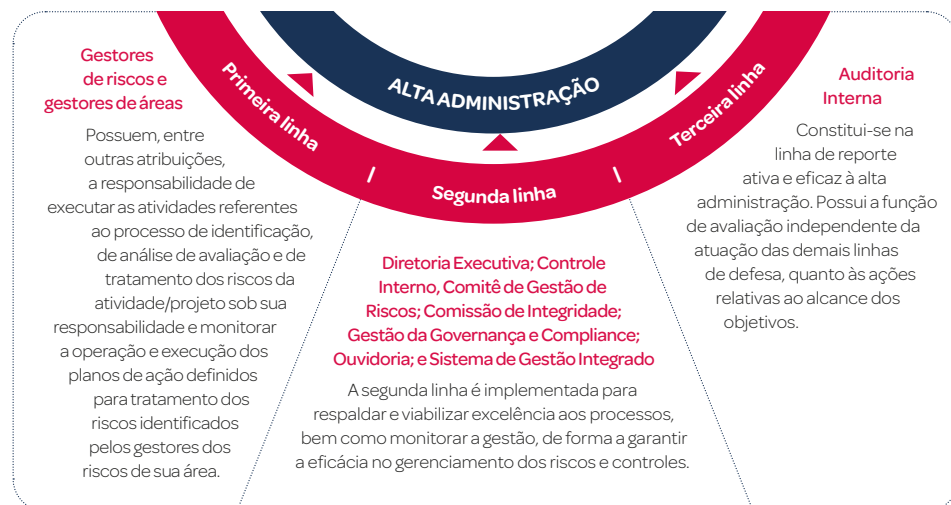
Riscos por categoria (2022)



Total **46**

Gerenciamento de Riscos e Controles Internos

Uma gestão de governança eficaz requer a atribuição assertiva de responsabilidades, bem como o devido alinhamento das atividades por meio de cooperação, colaboração e comunicação no ambiente organizacional. Nesse sentido, o CRCAL adota o Modelo das Três Linhas, que é uma importante ferramenta para o gerenciamento e controle de riscos, pois esclarece os papéis e responsabilidades essenciais das unidades envolvidas no processo.



Boas práticas realizadas em 2022 para o monitoramento contínuo da Gestão de Riscos

- Manutenção de página sobre a Gestão de Riscos, no portal do CRCAL, no menu “Governança”.
[Mais informações](#) [acesse](#)
- Reuniões periódicas entre a Diretoria Executiva, Comitê de Gestão de Riscos e as unidades organizacionais.



2 reuniões

realizadas em 2022



5 setores

organizacionais envolvidas

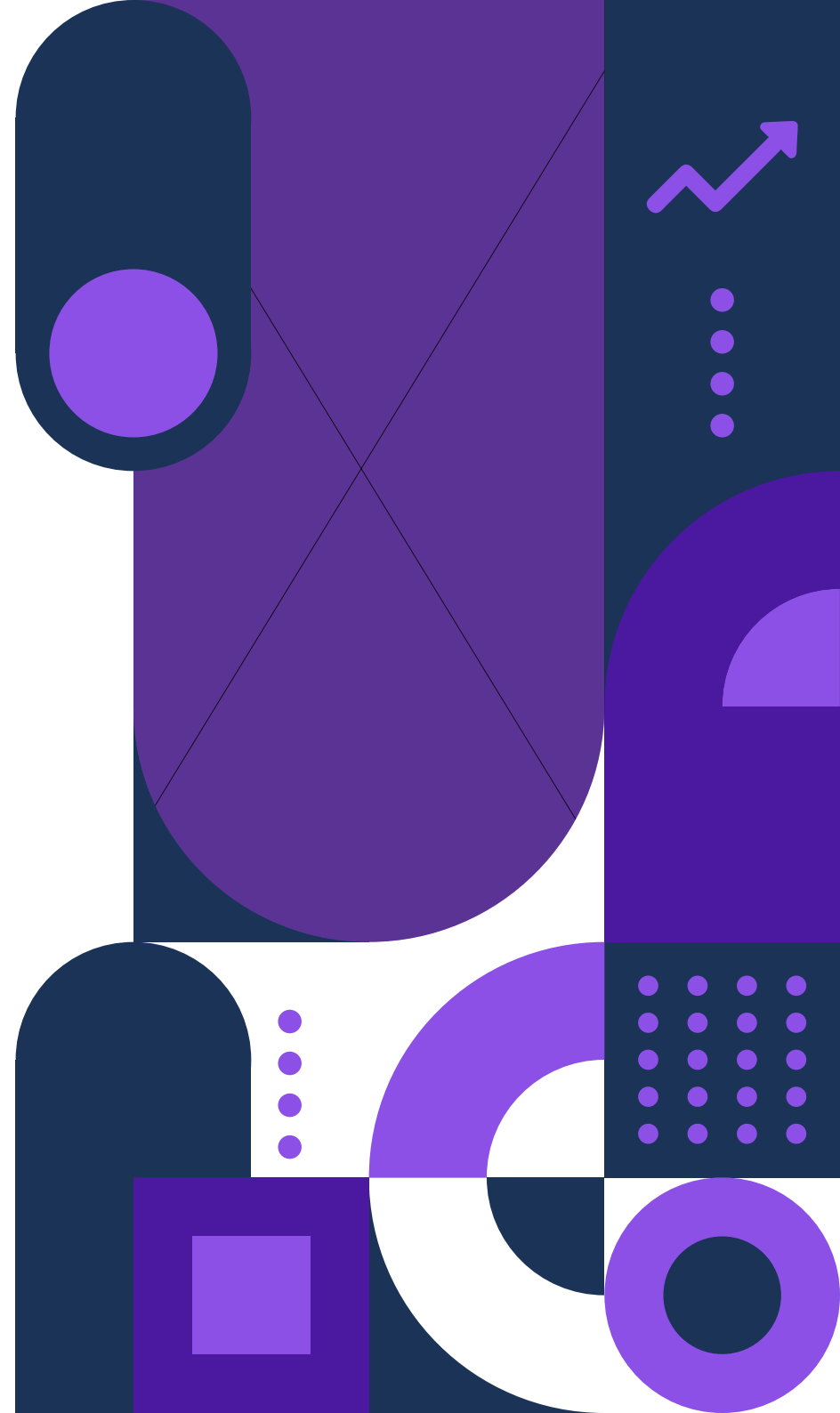
Ações realizadas nas reuniões

- Reavaliação da Matriz Swot de cada unidade.
- Reavaliação das matrizes dos Riscos e das Oportunidades.
- Monitoramento mensal pelo Conselho Diretor do CRCAL de todos os riscos que são classificados como altos e extremos, além dos riscos de integridade.

Diante desse cenário, observa-se que o CRCAL executa um processo de gestão de riscos eficaz, o qual propicia segurança na conquista dos objetivos, na tomada de decisões, no planejamento das atividades, na redução das perdas e custos, na eficiência operacional, no uso dos recursos e, conseqüentemente, na melhoria da prestação do serviço público.



Governança, Estratégia e Desempenho



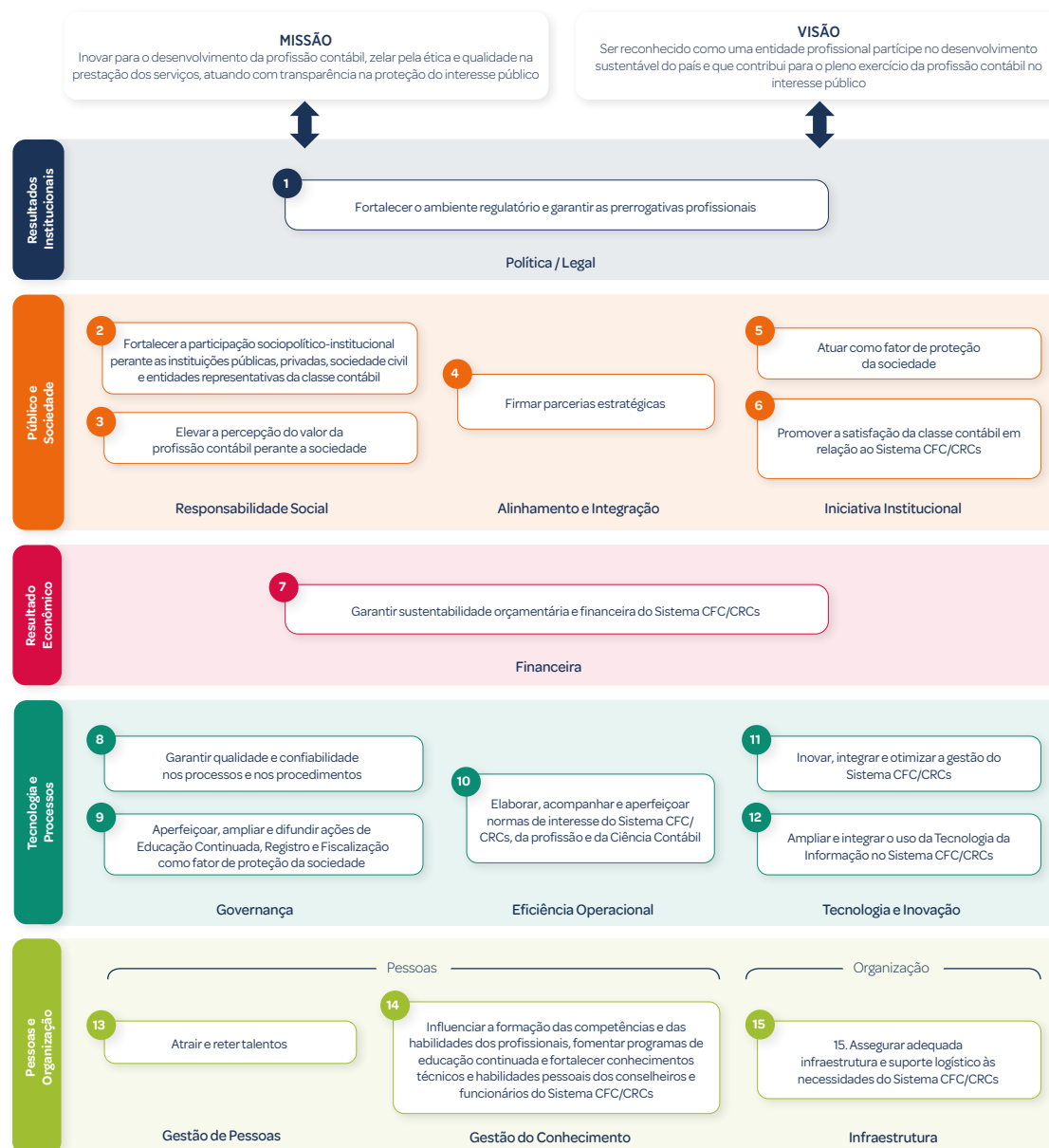
Estratégia

O CFC definiu o direcionamento das ações do Sistema CFC/CRCs por meio do Planejamento Estratégico, aprovado pela **Resolução CFC n.º 1.543**, de 16 de agosto de 2018, com vigência para o período de 2018 a 2027. O documento contempla a missão, a visão, os valores, os objetivos estratégicos e o mapa estratégico do Sistema.

O Sistema de Gestão por Indicadores (SGI) é a ferramenta gerencial utilizada pelo sistema CFC/CRCs para monitorar o desempenho dos objetivos estratégicos, a fim de alcançar a visão de futuro da instituição e atender às suas finalidades institucionais. Em 2022, após a apuração do resultado dos indicadores, o CRCAL obteve um desempenho global de 90,54%. Tal índice demonstra que os objetivos estratégicos estão sendo alcançados, e que o planejamento é executado de maneira eficaz.

Objetivo Estratégico	Investimento (R\$)	Indicadores	Desempenho dos indicadores (%)	Projetos/ Atividades
1	-	-	-	-
2	R\$ 3.425,01	3	96,34%	5
3	R\$0,00 – sem custo	1	0%	2
4	R\$ 1.260,00	1	87,50%	1
5	R\$ 5.650,00	2	61,01%	3
6	R\$0,00 – sem custo	1	0%	1
7	R\$ 532.746,65	5	93,47%	5
8	R\$0,00 – sem custo	2	0%	2
9	R\$ 58.898,65	3	83,41%	7
10	R\$0,00 – sem custo	2	0%	3
11	R\$ 35.830,00	2	100,00%	3
12	R\$ 79.445,42	2	82,54%	2
13	R\$ 2.276.063,35	3	90,93%	3
14	R\$ 106.320,93	4	81,27%	8
15	R\$ 187.268,68	2	89,46%	7
Total	R\$ 3.286.908,69	33	90,54%	52

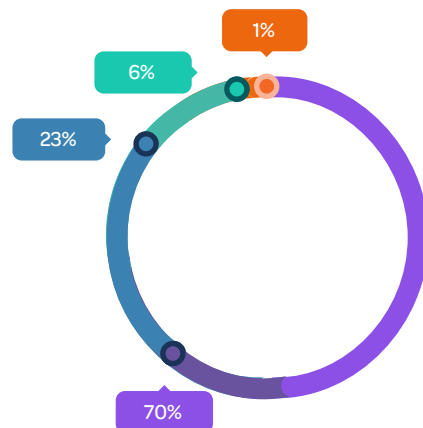
Mapa Estratégico do Sistema CFC/CRCs



Alocação de recursos

O Sistema de Plano de Trabalho (SPT) é outro instrumento que compõe o Planejamento Estratégico do Sistema CFC/CRCs, traduzindo em ações operacionais o desempenho da entidade e correlacionando o orçamento, os projetos, as atividades e suas metas à visão e à missão institucional.

- Gestão de Fiscalização
R\$ 2.289.801,95
- Suporte e Apoio a Atividades-Fim
R\$ 727.638,65
- Gestão de Educação Continuada
R\$ 195.507,37
- Gestão de Registro Profissional
R\$ 43.440,82



Total
R\$ 3.256.388,79



Valor total efetivamente gasto com a função de Fiscalização do Exercício Profissional
R\$ 2.289.801,95



Valor total gasto com as demais atividades finalísticas (registro, normatização, julgamento e orientação)
R\$ 906.211,84



Valor total gasto com indenizações a conselheiros
R\$ 60.375,00

Prioridades

Com a finalidade de dar cumprimento às diretrizes estratégicas estabelecidas, no exercício de 2022, a gestão do CRCAL avaliou a situação organizacional e financeira da entidade; assim, identificou pontos fracos e fortes, oportunidades e desafios para a implementação das ações necessárias, por meio dos projetos a serem executados.

Desse modo, as prioridades traçadas para o ano de 2022 foram:



Ações inovadoras na fiscalização do exercício profissional, as quais possibilitaram a geração de dados para cruzamento das informações por meio dos investimentos em Tecnologia da Informação (TI) previstos no Plano Diretor de Tecnologia da Informação (PDTI) e no Plano de Contratações Anual (PCA).



Elaboração de normativos que atendam às demandas da sociedade e recepção de novas normas do CFC.



Oferta de cursos gratuitos sobre assuntos técnicos aos profissionais registrados, com a finalidade de orientar e melhorar os serviços prestados por estes profissionais.



Ações inovadoras no processo de registro, que resultaram no cadastramento de novos profissionais e organizações contábeis, mediante campanhas de valorização da profissão, e proporcionaram a atualização de dados dos profissionais ativos por meio do contrato firmado com o Serviço Federal de Processamento de Dados (Serpro).



Investimentos em TI para cumprimento de 6 (seis) itens do PDTI, por exemplo: investimento em firewall, softwares, renovação de 1/3 do parque de informática e assessoria em TI.



Contratação de ferramentas de TI que tornem os processos mais sustentáveis e proporcionem agilidade e melhoria nos processos de comunicação.



Elaboração do Plano de Contratação Anual (PCA), em consonância com os projetos do Plano de Trabalho e Orçamento para consolidar as contratações que o CRCAL pretende realizar ou prorrogar, no próximo exercício.



Destaques de 2022

Governança Digital

- Aprovação do Plano Diretor de Tecnologia da Informação (PDTI) do CRCAL para o biênio 2022/2023;
- Treinamentos internos sobre Segurança da Informação;
- Cadastramento do Sistema Eletrônico de Informações (SEI) do CRCAL por meio da migração para o SEI Multiórgãos.

Plano de Contratações Anual (PCA)

As contratações de bens e serviços são fundamentais para que uma entidade possa prestar serviços à sociedade e, assim, cumprir sua missão institucional, uma vez que proporcionam a obtenção da estrutura logística e do suporte operacional necessários para a execução das atividades organizacionais.

Como ferramenta de planejamento dessas contratações, que abrange aquisição de bens, contratação de serviços, obras e soluções de tecnologia da informação, o CRCAL adota o PCA desde 2018, a fim de garantir a integração ao planejamento estratégico e orçamentário das uni-

3 reuniões
de acompanhamento

49 contratações
realizadas

89,2%
de execução do PCA

Total previsto
57

Concluído
49

Em tramitação
8

A contratar
0

A renovar
0

Principais canais de comunicação com a sociedade

Carta de Serviços ao Usuário

Documento que informa o usuário sobre os serviços prestados pelo CRCAL, as formas de acesso a esses serviços e seus compromissos, e os padrões de qualidade de atendimento ao público.

Mais informações [acesse](#)



1.097
visualizações

2,99 visualizações diárias
em média

Ouvidoria

Canal de interlocução entre o cidadão e o CRCAL, para que as manifestações decorrentes do exercício da cidadania promovam a melhoria dos serviços públicos prestados pelo Sistema CFC/CRCs.



51 manifestações
registradas em 2022



11,76% posicionamento
político-institucional
Assunto mais frequente



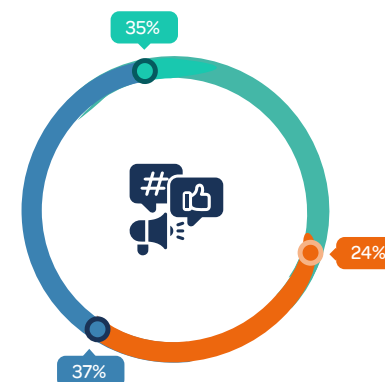
12,66 dias
tempo médio de resposta



100% avaliações
positivas

Tipos de manifestação

- Reclamação
- Solicitação
- Denúncia



OBS: Em 2022, não houve manifestações no simplifique e de Elogio.



Portal da Transparência e Prestação de Contas

Canal de comunicação que disponibiliza informações sobre os atos de gestão praticados pelo Sistema CFC/CRCs, de maneira espontânea (proativa), para que qualquer cidadão possa acessá-las diretamente. [Mais informações](#) [acesse](#)

Assuntos mais acessados em 2022



Comunicação Institucional



Pesquisas de Satisfação

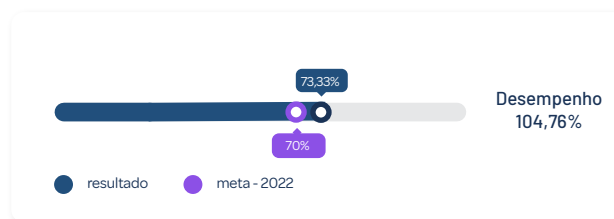
O CRCAL aplica pesquisas com a finalidade de avaliar o nível de aceitação dos profissionais da contabilidade em relação às ações desenvolvidas pelo Conselho, e de medir a satisfação da sociedade brasileira em relação aos trabalhos realizados pelos profissionais da contabilidade.

Objetivo estratégico

Promover a satisfação da classe contábil em relação ao Sistema CFC/CRCs

Elevar a percepção do valor da profissão contábil perante a sociedade

Grau de satisfação dos profissionais de contabilidade



Carta de Serviços ao Usuário

Documento que informa o usuário sobre os serviços prestados pelo CRCAL, as formas de acesso a esses serviços e seus compromissos, e os padrões de qualidade de atendimento ao público.

Ações de supervisão, controle e de correição

Plano de Integridade	Aprovação da Edição de 2022.
	Instituição do Guia de Conduta para Relações Público-Privadas.
Ouvidoria	Acesse a página https://crcal.org.br/governanca/ouvidoria-do-crcal/ .
Comissões de Conduta	Comissão Comissão de Conduta para apuração de infração cometida por funcionários e colaboradores do CRCAL:
	Em 2022, não foram recebidas denúncias contra funcionário ou colaboradores do CRCAL
Comitê de Gestão de Riscos	Acesse a página https://crcal.org.br/governanca/gestao-de-riscos/
Comissão de Integridade, Gestão da Governança e Compliance	Promoção de campanha de comunicação interna no âmbito do sistema CFC/CRCs.
	28 cards informativos ao Sistema CFC/CRCs.
	14 vídeos gravados e disponibilizados ao Sistema CFC/CRCs.
	Esclarecimentos gerais sobre governança, gestão de riscos, conduta, integridade e transparência.

Desempenho

O CRCAL adota o Sistema de Plano de Trabalho (SPT) e o Sistema Gerencial de Indicadores (SGI) como instrumentos de monitoramento da execução de resultados e do alcance das diretrizes previstas no Planejamento Estratégico do Sistema CFC/CRCs.

O SPT é a ferramenta gerencial que mantém a ligação entre os planos, os instrumentos legais e as necessidades de atuação da instituição, além de permitir o controle das ações previstas, o detalhamento das ações executadas e a avaliação acerca do alcance de metas estimadas. Dessa forma, quando os resultados esperados não são alcançados, podem ser monitoradas as justificativas apresentadas pelos responsáveis pela execução. Isso possibilita a identificação de eventuais lacunas durante o processo de execução e o ajuste de rotinas para proposição de novas ações.

Outro instrumento empregado é o SGI, o qual monitora o desempenho dos Objetivos Estratégicos por meio de indicadores. Os indicadores são parâmetros que medem a diferença entre a situação desejada e a situação atual.

O acompanhamento dos fatores internos e externos que influenciam o desenvolvimento das ações ocorre pela medição dos projetos/atividades dos diversos setores do CRCAL refletidos nos indicadores, na razão de dados históricos e elementos correlacionados que, combinados, evidenciam os resultados a serem alcançados em nível satisfatório.

Os resultados de todos os indicadores mensurados pelo CRCAL e a execução das metas previstas no Plano de Trabalho ficam disponíveis em nosso Portal da Transparência e Prestação de Contas, no módulo “Programas, Projetos, Metas e Resultados”.

Nas páginas que seguem, para cada área finalística do CRCAL – Fiscalização, Registro, Educação Continuada e Normatização –, são apresentadas análises dos indicadores relacionados aos principais projetos e ações e o investimento total.



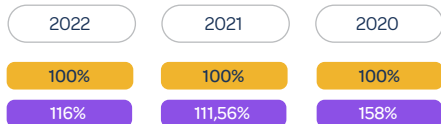
FISCALIZAÇÃO

A atividade de Fiscalização atua como fator de proteção da sociedade, desenvolvendo ações e procedimentos fiscalizatórios preventivos e ostensivos. Compete à Vice-Presidência de Registro, Fiscalização, Ética e Disciplina fiscalizar, orientar e disciplinar, técnica e eticamente, o exercício da profissão contábil em todo o território nacional.



Investimento total
R\$ 140.072,88

Índice de realização de diligências geral



● resultado ● meta



O CRCAL fiscaliza o exercício da profissão contábil, em todo o território do Estado de Alagoas de forma qualitativa, técnica e ética, para combater irregularidades no exercício da profissão contábil e atuar como fator de proteção aos usuários das informações contábeis. O trabalho fiscalizatório no ano de 2022 focou o combate ao exercício ilegal da profissão contábil por pessoas físicas e jurídicas. O CRCAL, a partir do Termo de Cooperação do CFC com o Ministério do Trabalho e com a Receita Federal do Brasil, utilizaram dados do sistema de registro dos trabalhadores do Trabalho (RAIS/CAGED) e do Cadastro Nacional de Pessoas Jurídicas (CNPJ/CNAE) para efetuar o cruzamento de informações e otimizar o processo de fiscalização daqueles que, porventura, estivessem atuando ilegalmente.



371 diligências
fiscalizações proativas

700
procedimentos fiscalizatórios



Fiscalizados

- 100** Organizações contábeis
- 70** Profissionais
- 61** Pessoas físicas
- 140** Pessoas jurídicas não contábeis

371 TOTAL



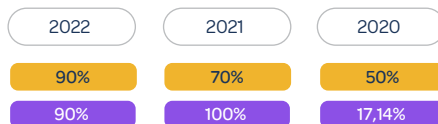
04 denúncias
fiscalizações reativas

100%
denúncias apuradas



- 134** autos de infração
- 59** notificações
- 134** processos ético-disciplinares e de fiscalização
- 26** processos julgados em 1ª instância contra pessoas físicas e jurídicas atuando sem registro

Tempo médio de julgamento de processos de fiscalização



● resultado ● meta



O CRCAL analisa e julga, em primeira instância, processos abertos contra pessoas físicas, jurídicas, profissionais e organizações contábeis. Esse rito processual está disponível na Carta de Serviços ao Usuário, em "fiscalização do exercício profissional". [acesse](#)



180 dias como prazo de julgamento

contados da data de juntada de AR da defesa até a data da sessão de julgamento.



84 processos
julgados em fase de defesa.



120 processos
julgados dentro do prazo



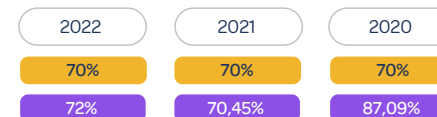
83 dias em média
para julgamento



00 processos
com pedidos de reconsideração não analisados.

O zelo no julgamento dos processos é primordial para o Sistema CFC/CRCs, de modo a evitar qualquer prejuízo ao profissional ou à sociedade. O resultado positivo demonstra o empenho do CRCAL em proporcionar celeridade no julgamento dos processos de fiscalização, com a finalidade de dar retorno à sociedade acerca das interposições de demandas de fiscalização reativas (denúncias) e, principalmente, atuar como fator de proteção do interesse público.

Ética na profissão



● resultado ● meta



Este índice permite avaliar o percentual de penalidades aplicadas no exercício corrente em relação ao número de processos



Com base em atos normativos específicos, o CRCAL desenvolve diversas ações para garantir a efetividade dos procedimentos fiscalizatórios. Considerando a ética na profissão, destaca-se o trabalho de qualificar os relatos proferidos pelos Conselheiros do Regional nos processos administrativos, com o intuito de minimizar a incidência de possíveis vícios administrativos e promover maior assertividade das ações desenvolvidas pela fiscalização. Como fruto desse trabalho, o Sistema CRCAL alcançou os seguintes resultados:



134 processos julgados em fase de defesa

96 processos tiveram decisões de aplicação de penalidades aos infratores

15 processos, em média, analisados por cada conselheiro

05 pedidos de reconsideração analisados

pedidos de reconsideração

acatados

40 processos arquivados em rito

sumário

02 processos devolvidos para

diligências

0



Penalidades aplicadas

02 cassações do registro profissional

0 suspensões do exercício profissional

0 censuras públicas

93 multas pecuniárias

50 advertências reservadas



00 processos referentes ao exercício ilegal da profissão encaminhados ao Ministério Público

Penalidades aplicadas

Multa de Infração

2022

2022

Multas aplicadas **93**

Multas aplicadas **R\$115.762,34**



Multas recebidas **R\$76.192,75**

Esses números demonstram o quanto o CRCAL tem se empenhado na geração de seu principal valor público para a sociedade, com a instrução processual de forma ágil, moderna, preventiva e cidadã.

Todas as penalidades disciplinares (multa/suspensão/cassação) e éticas (advertência reservada/ censura reservada/ censura pública) aplicadas a profissionais, bem como as multas aplicadas as organizações contábeis, empresários e leigos são efetivamente executadas pelos CRCAL. Com isso, a sociedade tem garantida a efetividade das ações fiscalizatórias.

Principais projetos e ações Fiscalização das Organizações Contábeis e dos Profissionais da Contabilidade

O CRCAL tem o compromisso com a sociedade de promover a profissão contábil por meio de ações que coibam o exercício da atividade contábil por pessoas físicas e jurídicas não habilitadas, bem como por meio da fiscalização dos trabalhos técnicos executados por profissionais da contabilidade, nas mais diversas áreas de atuação, como forma de promover a confiabilidade e a integridade das informações contábeis produzidas em todo o Estado de Alagoas.

Para isso, em 2022, o CRCAL realizou as ações a seguir descritas, buscando a máxima eficiência no uso dos recursos disponíveis:



Fiscalização eletrônica: Análise de informações nos principais repositórios de dados públicos como Portais de Transparência, Compras net, Cadastro Nacional de Pessoas Jurídicas, Central de Balanços, entre outros, como forma de identificar o exercício irregular da profissão e a observância das NBCs; Busca em redes sociais de informações relacionadas ao oferecimento de serviços contábeis.



Treinamento para conselheiros e colaboradores sobre procedimentos processuais em processos administrativos de fiscalização, com o objetivo de capacitar para as ações de instrução processual e relato de processos no CRCAL.



Ações de diligência presencial em 15 Municípios do Interior do Estado.

Reuniões Regimentais

As Reuniões Regimentais do CRCAL visam o cumprimento das prerrogativas institucionais do Sistema CFC/CRCs e são divididas em Reuniões Plenárias, do Conselho Diretor e de Câmaras. Durante as Reuniões Plenárias, há a avaliação e homologação de deliberações originadas nas Reuniões de Câmaras, bem como discussões acerca de projetos, gestão e aplicação dos recursos, com vistas ao aprimoramento e à defesa da profissão contábil em prol do interesse público.

As decisões do Plenário, órgão deliberativo superior do CRCAL, são regidas pelo interesse do exercício da profissão, promovendo medidas necessárias à sua regularidade e defesa.

Em 2022, o órgão deliberativo superior do CRCAL, por meio das Reuniões Regimentais produziram os seguintes resultados:



10 Resoluções



114 deliberações



48 Atas de reuniões regimentais



134 processos com julgamentos homologados



35 processos Éticos disciplinares



5 pedidos de reconsideração em processos de fiscalização analisados



94 portarias



Boas Práticas

Ação: Regularize seu Registro

O CRCAL em 2022, através do Setor de Fiscalização enviou vários e-mails de orientação aos profissionais, que ainda não tinham feito o registro do CRC, apesar de estarem contratados em funções de contabilidade e as empresas constituídas para a exploração de serviços contábeis, todavia, ainda não registradas.

A ideia visou oportunizar a estes a regularização do registro sem a abertura de processos administrativos de fiscalização.

Com isso, 173 profissionais e 60 Organizações se registraram em 2022, apenas 57 profissionais e 50 empresas foram autuados pela falta do registro.

Ações: Aperfeiçoamento e Capacitação

O CRCAL no exercício de 2022 promoveu a capacitação da Equipe de Fiscalização com treinamentos voltados às suas competências. Toda a equipe participou ativamente de todas os seminários promovidos pelo CFC, em como realizaram reciclagem técnica em cursos de aperfeiçoamento, ao longo do exercício, que totalizaram 137 horas de capacitação.

Além disso, houve a realização interna de 01 encontro no meses de março, para esclarecimentos aos conselheiros e fiscais sobre a Resolução CFC 1.603/2020.

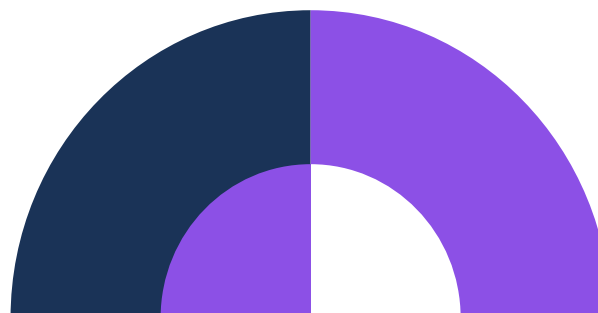
Apoio ao Atendimento à Lei de Prevenção a Crimes de Lavagem de Dinheiro

Os profissionais e as organizações contábeis atuantes nas áreas pública e privada que prestem, mesmo que eventualmente, serviços de assessoria, consultoria, contabilidade, auditoria, aconselhamento ou assistência, de qualquer natureza, nas operações elencadas no Art. 1º da [Resolução CFC n.º 1.530/2017](#), exceto aos profissionais da contabilidade com vínculo empregatício em organizações contábeis, devem co-

municar ao Conselho de Controle de Atividades Financeiras (Coaf).

Ao detectarem a ocorrência de eventos suspeitos referentes a lavagem de dinheiro ou financiamento ao terrorismo devem fazer a comunicação positiva em até 24h do conhecimento do fato. Mas, caso não detectem nenhuma operação suspeita, devem fazer no mês de janeiro de cada ano a comunicação negativa relativa ao ano anterior. O procedimento pode ser realizado diretamente por sistema desenvolvido pelo CFC.

A [Resolução CFC n.º 1.530/2017](#) visa regulamentar a aplicação da lei para os profissionais e as organizações contábeis, permitindo a eles que se protejam da utilização indevida de seus serviços para atos ilícitos que lhe possam gerar sanções penais previstas em lei, além dos riscos de imagem pela associação do seu nome a organizações criminosas.

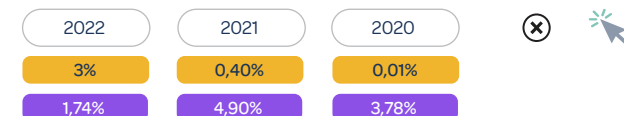


REGISTRO

Compete à Vice-Presidência de Registro do CRCAL analisar os processos referentes aos requerimentos de registro, baixa e alteração protocolados por pessoas físicas e jurídicas. Além disso, o Departamento de Registro monitora a relação dos aprovados no exame de suficiência e envia comunicado para que este realize seu registro cadastral no CRCAL. Por último, frisa-se que o CFC auxilia ao CRCAL em assuntos dos exames de suficiência e de qualificação técnica para auditores e peritos.



Índice de evolução de registros profissionais ativos



● resultado ● meta



O CRCAL realiza, mensalmente, o monitoramento a evolução dos dados de registros/baixas de profissionais e de organizações contábeis, visando a definição de planos de ação para a ampliação do quantitativo de registros ativos de atividades contábeis. Até o final de 2022, o CRCAL atingiu a marca de 4.151 registros de profissional e de 593 organizações, isso representou 1,74% em relação ao exercício de 2021.

Novos registros em 2022



3.094
contadores

1.057
técnicos em
contabilidade

593
organizações
contábeis



433 processos
julgados no prazo

60 dias de prazo
para julgamento

Foram direcionados à Câmara de Registro do CRCAL, 447 processos para análise, 430 julgados dentro do prazo. Esse resultado foi possível em razão da utilização do SPER, ferramenta que otimiza as atividades de acompanhamento e julgamento dos processos de registro profissional e de organizações contábeis, e que contribui de forma significativa para a celeridade dos julgamentos dos processos distribuídos a Câmara de Registro.

Principais projetos e ações

Exame de Suficiência

De acordo com a Lei n.º 12.249/2010, cabe ao CFC regulamentar e realizar o Exame de Suficiência, com o objetivo de assegurar que o futuro profissional da contabilidade, ao ingressar no mercado de trabalho, tenha habilidades e competências técnicas necessárias para atender às demandas da sociedade. Trata-se, portanto, de um instrumento para mensurar conhecimentos de acordo com os conteúdos programáticos desenvolvidos nos cursos de Ciências Contábeis

2 edições
realizadas em 2022

1 Cidade Alagoana
contemplada

130 candidatos
aprovados



Exame



1ª edição



Requisito para aprovação dos candidatos



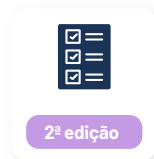
1ª edição

Presentes
431

Aprovados
83%

% de aprovação
19,26%

2ª edição



2ª edição

Presentes
387

Aprovados
47%

% de aprovação
12,14%



60% dos pontos
questões objetivas



60% dos pontos
questões dissertativas

O objetivo é estimular o aperfeiçoamento do profissional da contabilidade na execução do trabalho a ser desenvolvido nas áreas de auditoria independente e perícia contábil.

Os profissionais aprovados foram incluídos no Cadastro Nacional de Auditores Independentes (CNAI) e no Cadastro Nacional de Peritos Contábeis (CNPC), e devem cumprir o Programa de Educação Profissional Continuada (PEPC)

Exame de Qualificação Técnica (EQT)

O Exame de Qualificação Técnica (EQT) é voltado para profissionais interessados em realizar atividades nas instituições autorizadas a funcionar pela Comissão de Valores Mobiliários (CVM), pelo Banco Central do Brasil (BCB), pelas Sociedades Supervisionadas pela Superintendência de Seguros Privados (Susep) e pelas Sociedades Supervisionadas pela Superintendência Nacional de Previdência Complementar (Previc) e para registro no Cadastro Nacional de Peritos Contábeis (CNPC) do CFC.

Os exames são compostos pelas provas do EQT para auditor – que engloba a Qualificação Técnica Geral (QTG) e as avaliações específicas para CVM, BCB, Susep e Previc – e, também, para perito contábil. O requisito para aprovação dos candidatos é obter, no mínimo, 60% dos pontos das questões objetivas e 60% dos pontos das questões dissertativas previstos para cada prova.



em
31/12/2022



5.336 profissionais
cadastrados no CNAI

3.315 profissionais
cadastrados no CNPC

O **CNAI-PJ** foi criado em 2019, visando ao fortalecimento da atividade de auditoria independente. Todas as empresas que executam serviços de auditoria independente poderão solicitar a inclusão no cadastro de pessoa jurídica.

O CNAI-PJ vem ganhando mais adesões a cada ano e, em 2022, o ano fechou com **3 empresas de auditoria cadastradas**, o que traz impactos positivos e segurança não apenas para a área, como também para instituições governamentais e privadas que contratam serviços.



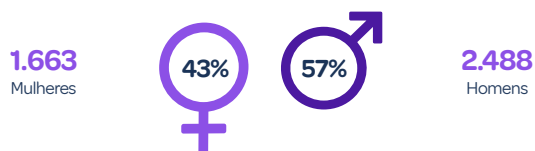
Registro de Profissionais e Organizações Contábeis

Somente pode exercer a profissão contábil, em qualquer modalidade de serviço ou atividade, o profissional da contabilidade com registro ativo e regular em CRC. Por esse motivo, cabe ao CFC uniformizar os procedimentos, coordenar e supervisionar o registro e o cadastro dos profissionais da contabilidade e das organizações contábeis em todo o país.

Registro ativo*



Registros Ativos por Gênero*



Registros Ativos por Região*



Carteiras de identidade profissional



188 carteiras*

modelo físico
*aos que solicitaram

Atualização e Manutenção Cadastral

Por meio de convênio firmado com a Receita Federal do Brasil (RFB), o CFC utiliza de ferramenta disponibilizada pelo Serviço Federal de Processamento de Dados (Serpro) para atualizar os dados dos profissionais e das organizações contábeis no sistema cadastral. Tal recurso possibilita a exatidão das informações na base nos CRCs, observados os dispositivos previstos na Lei Geral de Proteção de Dados Pessoais (LGPD).

Assessoramento à Câmara e ao Setor de Registro dos CRCAL

No CRCAL, a área de Registro é composta pela Vice-Presidência, pela Câmara de Registro (composta por 2 conselheiros efetivos) e pelo Departamento de Registro. Os processos de registro são integralmente tramitados eletronicamente, através do sistema SPER, conferindo mais agilidade e confiabilidade aos processos.

Acompanhamento e assessoramento aos setores de cobrança dos CRCs

Por meio do trabalho de assessoramento, foi possível reorganizar, uniformizar e melhorar as ações de cobrança nos CRCs, com a finalidade de reduzir os índices de inadimplência.

Destaca-se que, entre as providências, estão o aumento da porcentagem de desconto sobre multa e juros, e a intensificação de campanha para utilização de cartão de crédito e de débito para pagamento das anuidades e multas.

A manutenção do assessoramento tem permitido a obtenção de mecanismos mais eficazes na negociação de débitos pelos colaboradores dos CRCs, referentes à recuperação de créditos e redução dos índices de inadimplência.

EDUCAÇÃO CONTINUADA

A atividade de Educação Continuada – normatizada pela Lei n.º 12.249/2010 – caracteriza-se como um processo fundamental para o cumprimento de uma das finalidades institucionais do Sistema CFC/CRCs e, nesse sentido, tem por objetivo construir e desenvolver competências para qualificar, atualizar e aprimorar o conhecimento dos profissionais. Compete à Vice-Presidência de Desenvolvimento Profissional promover o desenvolvimento da educação continuada, coordenar o Programa de Educação Profissional Continuada (PEPC) e fomentar o desenvolvimento do Ensino Superior de Ciências Contábeis.



Investimento total
R\$ 219.712,07

Em conformidade com a Lei n.º 12.249/2010, que definiu como competência dos Conselhos de Contabilidade a promoção da educação continuada aos profissionais da contabilidade registrados, o Sistema CFC/CRCs realiza, a cada exercício, atividades de capacitação por meio de eventos, projetos e atividades que versem sobre temas de interesse da classe contábil.



Projeto CRC Jovem
em Alagoas

4.500
público alcançado



22 eventos
realizados pelas
comissões

1150 jovens estudantes
de comunidades acadêmicas
de Ciências Contábeis



Em 2022, o CFC executou 17 projetos relacionados à Gestão de Educação Continuada, a fim de viabilizar aos profissionais da contabilidade a participação em atividades de educação continuada, além de ofertar apoio institucional e financeiro aos CRCs e às entidades parceiras do Sistema CFC/CRCs, para a promoção de ações com o objetivo semelhante.

O Sistema CFC/CRCs investiu R\$ 46,85 para cada profissional da contabilidade que participou das capacitações disponibilizadas, ultrapassando a meta de R\$ 40,00 estabelecida para o exercício.

Tal resultado mantém a constante superação de previsões e confirma o compromisso do Sistema CFC/CRCs em promover o conhecimento aos profissionais da contabilidade de todo país, a fim de somar o valor agregado de manutenção do profissional capacitado para a excelência no desempenho de suas atividades e a consequente melhoria da prestação de serviços à sociedade.



11 eventos
realizados pelo CFC

66 carga horária total dos eventos realizados pelo Sistema CFC/CRCs

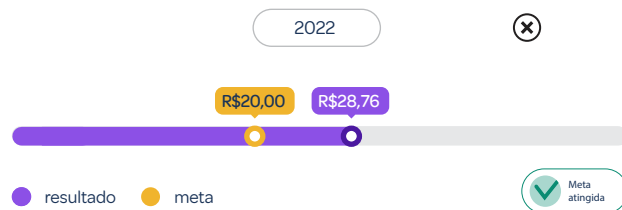
712 participantes nos eventos do CFC

Comissões Institucionais

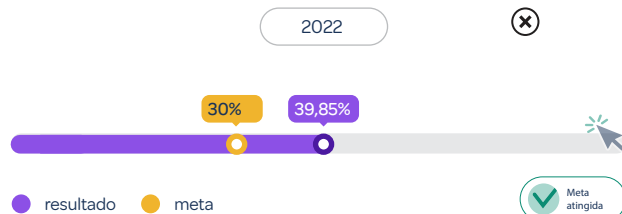
Jovens Lideranças

O projeto visa promover e incentivar a formação de lideranças comprometidas com a valorização profissional, além de oportunizar a integração dos estudantes e dos profissionais recém-ingressos no Sistema CFC/CRCs em ações focadas na cultura empreendedora e de responsabilidade social.

Investimentos em desenvolvimento profissional - per capita



Participação dos profissionais da contabilidade em eventos de capacitação - Educação Continuada

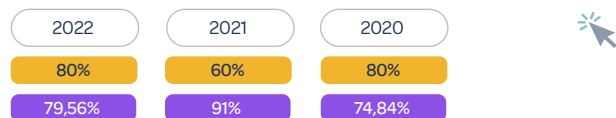


36 atividades de desenvolvimento profissional
No ano de 2022, por meio de eventos, cursos, palestras, seminários, conferências, encontros, fóruns, etc.

Participantes	Profissionais da Contabilidade	Estudantes	Outras áreas
1.686	931	433	322

O resultado apurado, em conformidade com o comparativo realizado entre os dois últimos anos, demonstra que, mesmo com as dificuldades decorrentes do estado pandêmico enfrentado, o Sistema CFC/CRCs manteve suas ações de investimento na promoção de eventos que permitissem à classe contábil a participação nas capacitações ofertadas, uma vez que contemplou a realização das atividades nos formatos presencial, virtual e híbrido, o que contribuiu sobremaneira para uma maior participação dos profissionais.

● Avaliação dos eventos – cursos, seminários, congressos, encontros, etc.



● resultado ● meta

O resultado reflete o sucesso das estratégias implantadas visando à realização de eventos presenciais, virtuais e híbridos (cursos, treinamentos, palestras, seminários, convenções, encontros e congressos), com excelência nas definições de temas técnicos, bem como na organização estrutural, atendendo ao disposto na legislação que rege o Programa de Educação Continuada.

O CRCAL trabalha em busca de um constante aprimoramento e qualificação dos profissionais da contabilidade, visando ao desenvolvimento e ao aperfeiçoamento da profissão, com resultado para o fortalecimento da imagem do Sistema CFC/CRCs e do profissional da contabilidade perante a sociedade.

Principais projetos e ações

Educação Continuada – auditores, peritos e demais profissionais obrigados

O Programa de Educação Profissional Continuada (PEPC) estimula os profissionais da contabilidade a expandirem os seus conhecimentos e competências técnicas e profissionais, as habilidades multidisciplinares e a elevação do comportamento social, moral e ético.

A Comissão do PEPC restabeleceu as exigências de pontuação para os profissionais da contabilidade com registro no Cadastro Nacional de Auditores Independentes (CNAI) e no Cadastro Nacional de Peritos Contábeis (CNPC) do CFC e para demais categorias enquadradas na **NBC PG 12 (R3)**. Com isso, passou a valer o mínimo de 40 pontos estabelecido na **NBC PG 12 (R3)**, motivado pela melhora da situação pandêmica e da consequente retomada das atividades presenciais.

A comissão também realizou, por meio de grupos de trabalho, atividades relacionadas à alteração da tabela de pontuação adotada para as análises de pedidos de credenciamento de cursos, eventos e atividades; alteração da **NBC PG 12 (R3)** – Norma de Educação Profissional Continuada e discussão sobre a Contabilidade no exterior.



Apoio à Realização de Eventos da Área Contábil

Esta atividade visa fomentar o apoio do Sistema CFC/CRCs em ações que estimulem o aperfeiçoamento e a busca da excelência do conhecimento e do desempenho do profissional da contabilidade.

Além disso, em cumprimento à sua finalidade institucional, o Sistema CFC/CRCs desenvolve o Programa de Educação Continuada, que oferece suporte preventivo para que os profissionais da contabilidade conduzam suas atividades de acordo com as normas estabelecidas para o exercício da profissão. Os eventos realizados proporcionam aos profissionais a oportunidade de se atualizarem e aprimorarem seus conhecimentos em temas voltados à legislação profissional, à técnica e à modernização da Ciência Contábil.

O apoio à realização de eventos da área contábil consiste no auxílio financeiro oferecido pelo CFC aos CRCs, para a realização de convenções, seminários, jornada e fóruns. Considerando a atualização promovida nos normativos do CFC que regem a transparência de recursos financeiros aos CRCs (Resolução CFC n.º 1.671/2022) e as regras gerais e os procedimentos para a celebração de parcerias no âmbito dos Conselhos de Contabilidade, o CFC apoiou a realização de 18 eventos, por meio da concessão de subvenções, aquisição de estandes e custeio de palestrantes, alcançando a capacitação de mais de 169.500 profissionais da contabilidade com o projeto.



Promover a educação continuada – encontros/seminários/fóruns/jornadas

O CRCAL tem por objetivo propiciar o desenvolvimento do Programa de Educação Continuada, apoiando a realização de eventos e cursos com temas voltados à área contábil, de forma a capacitar o profissional da contabilidade para o eficiente desempenho de suas atividades.

A Contabilidade, como agente do desenvolvimento sustentável do país, é protagonista no processo da retomada econômica e no reequilíbrio social, sobretudo diante deste contexto pós-pandemia.

O CRCAL buscou manter a classe contábil capacitada, ao promover uma série de eventos e seminários destinados ao profissional da contabilidade.

Destacam-se os principais eventos

- 6º Encontro Estadual de Mulheres Contabilistas de Alagoas
- Gestão Financeira de Empresa Contábil
- Curso Atualização Trabalhista - Online
- LGPD na Prática: 5 Passos para Adequar seu Escritório
- Novas Regras Contábeis para as Microentidades - NBC TG 1002 - Presencial
- Roda de Conversa: Assédio - Presencial
- Seminário de Contabilidade e Prestação de Contas Eleitorais e Partidárias

- Mercado Financeiro e Tributação de Investimentos
- Comunicação e Estilo: Estratégias para o seu negócio
- Café com Oportunidades - Bate papo sobre ganhos da LGPD para o profissional
- RELP e Oportunidades Tributárias para Simples Nacional - Evento Pontuado no PEPC
- Curso sobre Cruzamento de informações entre DP/RH x SST no eSocial
- Palestras Como Acelerar sua sua empresa contábil com uma gestão inteligente e Estratégias inovadoras de gestão e otimização de receitas para as organizações contábeis
- Como evitar riscos trabalhistas desde o Recrutamento & Seleção até o Registro de Admissão?
- O que informar no eSocial simplificado, como acessar e usar a DCTFWeb e Per/dcompweb?
- Palestra Técnica Sistema GissOnline e emissão de Notas Fiscais
- Principais Alertas no Simples Nacional
- I Seminário de gestão para delegados representantes do CRCAL

Resultado das atividades de Gestão do CRCAL

Evolução da Execução Orçamentária

De acordo com a alínea “a” do item 4.2.4.4.3 do [Manual de Contabilidade do Sistema CFC/CRCs](#), entende-se por receitas correntes:

“(…) as oriundas de contribuições dos contabilistas e organizações contábeis, receitas patrimoniais, receitas de serviços e outras de natureza semelhante, bem como as transferências recebidas para atender às despesas de custeio.”

No contexto do CRCAL, são **receitas correntes**:



Receitas de Contribuições

São provenientes das anuidades pagas pelos contabilistas e organizações contábeis.



Exploração de Bens e Serviços

É oriunda da emissão de carteiras de registro profissional e da realização dos Exames de Qualificação Técnica e de Suficiência.



Receitas Financeiras

Representadas pela correção monetária sobre os créditos vencidos e pelos rendimentos recebidos de aplicações financeiras.



Outras Receitas Correntes

São decorrentes das multas por ausência à eleição, pelas multas de infração, pelas indenizações, restituições e receitas não identificadas.

Receita Corrente Realizada

2022

2021

Ano	Descrição	Valor (R\$)
2022	Contribuições	1.969.997
	Exploração de bens e serviços	33.487
	Financeiras	413.898
	Outras receitas correntes	0
	Receitas correntes	3.558.290
2021	Contribuições	1.973.855
	Exploração de bens e serviços	31.148
	Financeiras	275.165
	Outras receitas correntes	112.316
	Receitas correntes	2.392.485

Já as Receitas de Capital são caracterizadas pela conversão de bens e direitos em espécie e pelo recebimento de recursos para investimentos. De acordo com a alínea “b” do item 4.2.4.4.3 do [Manual de Contabilidade do Sistema CFC/CRCs](#), entende-se por receitas de capital:

“(…) aquelas provenientes da alienação de bens, das operações de créditos autorizadas em decorrência das transferências recebidas para atender às despesas de capital e da amortização de empréstimos.”

Receita de Capital Realizada

2022

Ano	Descrição	Valor (R\$)
2022	Amortização de empréstimos concedidos	0
	Receitas capital	1.287.528

No exercício de 2022, os resultados do Sistema CFC/CRCs, em geral, foram positivos. A arrecadação de recursos no CFC, oriunda principalmente do pagamento de anuidades profissionais, registrou uma leve queda de 2,33% quando comparada ao exercício de 2021, entretanto, manteve a realização positiva. Por outro lado, as receitas financeiras superaram em 389% o valor estimado para o exercício.

Mesmo com a manutenção da receita e a elevação dos custos financeiros e patrimoniais em 2022, devido ao retorno total das atividades presenciais após o fim da pandemia, o CRCAL manteve suas contas em estabilidade, uma vez que foram adotadas medidas para redução de despesas com a implantação do plano de sustentabilidade financeira, implantado em julho para os meses de agosto a dezembro de 2022.

2022

2021

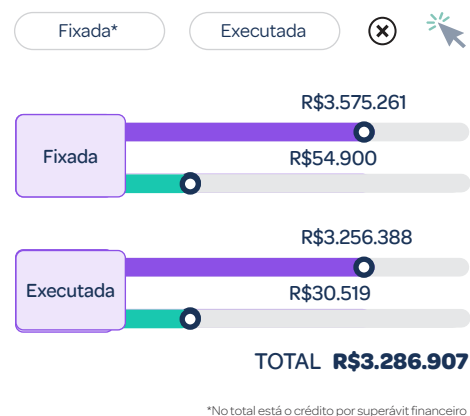


Na proposta orçamentária elaborada para o exercício de 2022, aprovada por meio da **Resolução CFC n.º 1.644/2021**, as despesas foram fixadas e as receitas foram estimadas em R\$72.083.000,00. Ao longo do exercício, fez-se necessária a realização de ajustes orçamentários, por meio da abertura de créditos adicionais e suplementares, que totalizaram o valor de R\$33.742.450,00, dos quais R\$20.978.450,00 foram de recursos de superávit financeiro, com a finalidade de suprir projetos e subprojetos em execução, conforme demonstrado a seguir:

RECEITAS (Correntes e Capital)



DESPESAS (Correntes e Capital)



Resultado Orçamentário

2022	R\$ 271.381,65
2021	R\$ 29.074,93
2020	R\$ 251.286,68

Execução orçamentária

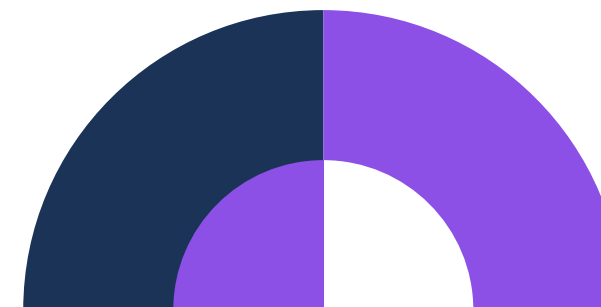
A Proposta Orçamentária do CRCAL, elaborada ao final do exercício financeiro anterior, detalha os objetivos, as metas e as ações com foco no aprimoramento das atividades de fiscalização, registro, normatização e educação continuada; dos investimentos em infraestrutura física e tecnológica, entre outros.

O detalhamento da proposta orçamentária do regional é vinculado ao Planejamento Estratégico do Sistema CFC/CRCs para que funcione como instrumento de programação e controle do planejamento, permitindo que sua execução esteja alinhada às boas práticas de governança e mantendo sincronia às normas e aos regulamentos referentes à gestão orçamentária e financeira.

O comportamento da execução das despesas, nos exercícios de 2021 e 2022, poderá ser analisado nos quadros apresentados nas páginas seguintes. O CRCAL optou por uma política conservadora para gastos e investimentos, culminando em resultados superavitários para os últimos anos.

Em 2022, foi formalizado e aprovado pelo Conselho Federal de Contabilidade - CFC o pedido de Demissão Voluntária - PDV dos funcionários do CRCAL, ocasionando um aumento significativo nas despesas de pessoal, entretanto repassadas pelo CFC através de subvenções. orrentes foram destinados para despesas de pessoal, abrangendo gastos com programa de alimentação ao trabalhador, plano de saúde, plano odontológico, auxílio educação, provisões de férias e encargos patronais.

No item "Uso de bens e serviços" foram registrados serviços prestados para atender às atividades do CRCAL, no valor total de R\$536.887,37. As aquisições de materiais de consumo para o almoxarifado e para as atividades finalísticas das Unidades Organizacionais também estão consideradas neste grupo de despesa.



Despesas por grupo e elemento

R\$

Grupos de Receita	2022			2021		
	Empenhada	Liquidada	Pagas	Empenhada	Liquidada	Pagas
DESPESAS CORRENTES	3.256.388	3.256.388	3.146.337	2.363.410	2.363.410	2.300.038
Pessoal e Encargos	2.187.950	2.187.950	2.164.837	1.350.533	1.350.533	1.321.354
Uso de bens e serviços	536.887	536.887	494.591	356.341	356.341	338.554
Financeiras	28.377	28.377	0	23.624	23.624	23.624
Outras Despesas Correntes	503.173	503.173	486.909	632.888	632.888	616.506
DESPESAS DE CAPITAL	30.519	30.519	30.519	0	0	0
Investimentos	30.519	30.519	30.519	0	0	0
Empréstimos concedidos	3.286.908	3.286.908	2.716.856	0	0	0
Outras Despesas de Capital	0	0	0	0	0	0
TOTAL DAS DESPESAS	3.286.908	3.286.908	2.176.856	2.363.410	2.363.410	2.300.038

2022

2022

Pessoal e Encargos
2.187.950

Uso de bens e Serviços
536.887

Financeiras
28.377

Outras Despesas Correntes
503.173

Gestão de Custos

O CRCAL planeja, a cada exercício, seus programas, projetos e atividades, com base em um estudo sistemático dos dados para a previsão da receita e fixação da despesa, buscando uma melhoria constante no desempenho orçamentário, financeiro e econômico, permitindo maior controle da gestão.

O monitoramento e o controle da execução orçamentária são realizados com o auxílio do Sistema Plano de Trabalho (SPT), que é uma ferramenta gerencial de acompanhamento em busca de cumprir a missão e de alcançar os objetivos definidos para o Sistema CFC/CRCs.

Valores por Objetivos Estratégicos

R\$

Objetivos Estratégicos	Executado
Fortalecer o ambiente regulatório e garantir as prerrogativas profissionais.	0
Fortalecer a participação sociopolítico-institucional nas instituições públicas, privadas, sociedade civil e entidades representativas.	3.425,01
Elevar a percepção do valor da profissão contábil perante a sociedade.	0,00
Firmar parcerias estratégicas.	1.200,00
Atuar como fator de proteção da sociedade.	5.650,00
Promover a satisfação da classe contábil com o Sistema CFC/CRCs.	0,00
Garantir a sustentabilidade orçamentária e financeira do Sistema CFC/CRCs.	532.746,65
Garantir qualidade e confiabilidade nos processos e nos procedimentos.	0,00
Aperfeiçoar, ampliar e difundir ações de educação continuada, registro e fiscalização como fator de proteção da sociedade.	58.898,65
Elaborar, acompanhar e aperfeiçoar normas de interesse do Sistema CFC/CRCs, da profissão e da Ciência Contábil.	0,00
Inovar, integrar e otimizar a gestão do Sistema CFC/CRCs.	35.830,00
Ampliar e integrar o uso da tecnologia da informação no Sistema CFC/CRCs.	79.445,42
Atrair e reter talentos.	2.276.063,35
Influenciar a formação das competências e das habilidades do profissional, fomentar programas de educação continuada e fortalecer conhecimentos técnicos e habilidades pessoais dos conselheiros e dos funcionários do Sistema CFC/CRCs.	106.320,93
Assegurar adequada infraestrutura e suporte logístico às necessidades do Sistema CFC/CRCs.	187.268,68
Total	3.286.848,69

Gestão de Pessoas

O CRCAL, no assunto gestão de pessoas, realiza o planejamento, a execução e o aperfeiçoamento de políticas e ações fundamentadas na valorização dos seus colaboradores visando o desenvolvimento contínuo destes e sempre com foco na qualificação, na adequada distribuição da força de trabalho entre as Unidades Organizacionais, na conformidade e na agilidade na prestação dos serviços.

Gestão de Pessoas



Principais objetivos e metas sobre gestão de pessoas para assegurar o cumprimento do Planejamento Estratégico do Sistema CFC/CRCs:

- Aperfeiçoar as políticas e práticas de gestão de pessoas, com vistas a contribuir para a melhoria da prestação dos serviços à classe contábil e à sociedade.
- Promover ações de capacitação destinadas à aquisição de conhecimento técnico, gerencial e comportamental dos empregados e dos líderes, visando à execução eficaz das diversas atividades institucionais.
- Realizar ações de promoção de bem-estar no trabalho.
- Assegurar a assistência à saúde dos empregados.

Os objetivos e metas estão relacionados, especialmente, às diretrizes apresentadas no mapa estratégico do Sistema CFC/CRCs:

- 8 Garantir qualidade e confiabilidade nos processos e nos procedimentos
- 13 Atrair e reter talentos
- 14 Influenciar a formação das competências e das habilidades dos profissionais, fomentar programas de educação continuada e fortalecer conhecimentos técnicos e habilidades pessoais dos conselheiros e funcionários do Sistema CFC/CRCs

Conformidade Legal

As relações trabalhistas entre o CRCAL e seus empregados são regidas pela Consolidação das Leis do Trabalho (CLT), assim como todas as atividades relacionadas à gestão de pessoas têm o devido respaldo em políticas, resoluções e normativos internos, considerando-se como documento norteador a Política de Gestão de Pessoas do CRCAL.

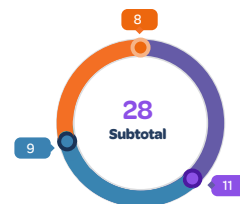
Além disso, para assegurar a conformidade com a legislação e com as demais normas aplicáveis à gestão de pessoas, o CRCAL também observa as regras e diretrizes estabelecidas pelo Ministério do Trabalho, as jurisprudências dos Tribunais do Trabalho, bem como as determinações do Tribunal de Contas da União (TCU) e recomendações da auditoria interna do CFC.



Força de Trabalho

2022

2022



- Empregados efetivos
- Estagiários
- Cargos em comissão (empregado de livre nomeação/exoneração)



2 colaboradores

atuam diretamente na atividade-fim de fiscalização da profissão contábil

Gênero, Função de Confiança, Faixa Etária e Nível de Escolaridade (dados de 2022)



Faixa Etária



Escolaridade



Durante o exercício de 2022, ocorreram 14 (quatro) desligamentos de empregados, sendo 4 (um) por término do contrato de estágio e 10 por pedido de demissão sem justa causa.

Apesar dos desligamentos ocorridos, em sua maioria devido ao Pedido de Demissão Voluntária aprovado pelo CFC em 2022, o CRCAL está buscando soluções para que não ocorra perda significativa de sua força de trabalho, por exemplo, com a contratação de mão de obra terceirizada/comissionada, visando mitigar as consequências geradas pela vacância de empregados efetivos até a realização de Concurso Público previsto para o ano de 2023.

Despesa de Pessoal no CRCAL



Detalhamento da Despesa de Pessoal

2022

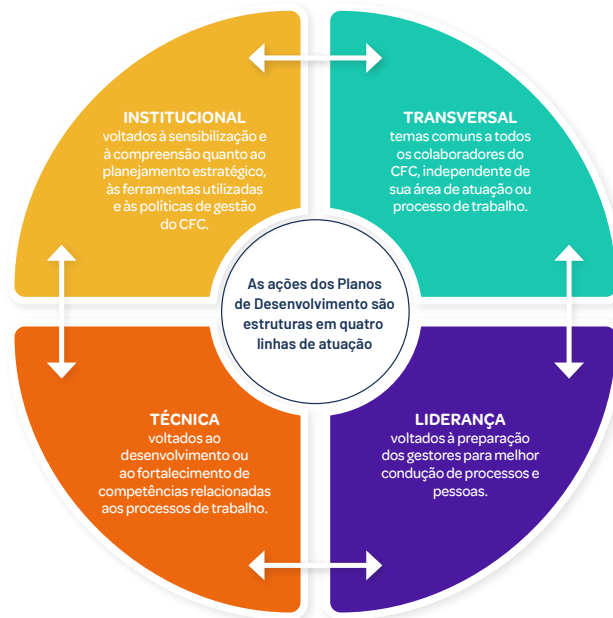
2022	Salários e Gratificações	R\$ 803.711,25
	Encargos	R\$ 234.098,58
	Férias e 13º salário	R\$ 157.185,41
	Benefícios assistenciais e previdenciários	R\$ 0
	Estagiários	R\$ 58.131,36

	Fiscalização 2022	Indenizações Trabalhistas
	R\$ 121.163,21	R\$ 716.233,83

Treinamento e desenvolvimento

Para atender às diretrizes estratégicas estabelecidas, o CRCAL busca desenvolver e aprimorar seus objetivos institucionais para investir, de forma sistemática, na capacitação do corpo funcional, tendo amparo no Plano Anual de Treinamento (PAT), no Plano de Desenvolvimento de Líderes (PDL) e no Plano de Treinamento e Desenvolvimento de Proteção de Dados (PTDPD).

O CRCAL elabora o Plano Anual de Treinamentos (PAT) com a finalidade de capacitar e desenvolver os funcionários para otimizar a execução de suas atividades. O PAT proporciona a ampliação do nível de conhecimento dos funcionários por meio da realização de cursos e de treinamentos, individuais e coletivos, preparando-os para o exercício de novas funções, bem como adaptando-os a novas tecnologias, de modo a garantir a competência necessária à condução das atividades.

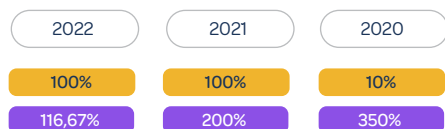


Ações de capacitação em 2022

- Realização de Seminário de Gestão, Planejamento Estratégico, Governança e Diretrizes Gerais para os gestores do CRCAL.
- Ciclo de capacitações com foco nos tópicos essenciais da Resolução CFC n.º 1.603/2020, destinados aos colaboradores do Setor de Fiscalização.
- Realização de Treinamentos em Organização de Documentos e Sistema SEI, promovidos pelo CFC, para implantação de novas práticas organizacionais e implantação de sistema de processos eletrônicos no CRCAL.
- Intensificação de campanhas para promoção da integridade, saúde, qualidade de vida no trabalho, segurança da informação e melhoria dos procedimentos adotados pelo CFC.



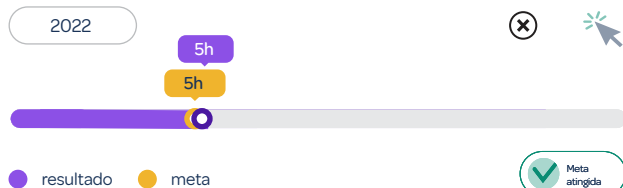
● Percentual de treinamentos realizados



● resultado ● meta

Alinhado ao indicador n.º 14 do Planejamento Estratégico do Sistema CRCAL, foi previsto uma meta de 25%, no qual, o resultado atingido chegou a 89% de desempenho, em relação a participação dos profissionais em eventos. Em relação aos treinamentos realizados para os funcionários a meta e o desempenho chegaram a 100%.

● Índice de Capacitação de Usuários em Tecnologia



Em cumprimento ao PAT e ao PDTI, foi oportunizada aos empregados do CRCAL a participação em cursos relacionados à área de Tecnologia da Informação e Comunicações (TIC), com destaque para os temas: segurança da informação, sistema de gestão integrado, segurança cibernética, **ágile trends**, **scrum**, **python**, armazenamento de dados em nuvem, entre outros recursos tecnológicos que contribuem para o aprimoramento e desenvolvimento das atividades executadas.

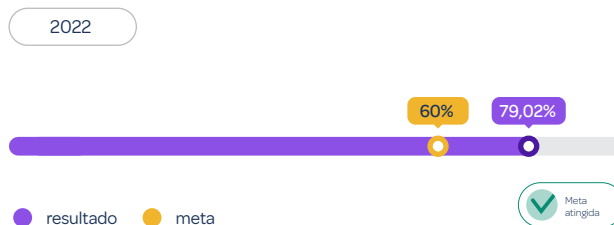
A quantidade de eventos ofertados em 2022 possibilitou a participação de 100% do total de empregados, com 5 horas de treinamento, superando consideravelmente a meta prevista para o indicador, que foi de 5 horas.

Pesquisa de satisfação dos empregados

Anualmente, todos os colaboradores do CRCAL são convidados a participar, de forma voluntária e anônima, de pesquisa de satisfação, cujo objetivo é, a partir dos resultados, desenvolver ações de melhoria naqueles indicadores que apresentem desempenho insatisfatório.

A pesquisa, que é composta de 12 itens, revela a percepção dos colaboradores sobre aspectos relacionados ao suporte organizacional, proporcionado pela entidade, em especial, no que diz respeito à disponibilidade de recursos (hardware, software, equipamentos, mobiliário e materiais de expediente); estrutura predial, incluindo segurança e limpeza; relacionamento interpessoal; comunicação interna; pertencimento e orgulho de fazer parte do quadro funcional (comprometimento afetivo); benefícios e treinamentos; e, excepcionalmente nos últimos anos, as ações desenvolvidas pelo CRCAL para prevenção da contaminação por Covid-19 no ambiente de trabalho.

● Grau de satisfação de funcionários em relação à infraestrutura e ações desenvolvidas pelo CFC em prol do corpo funcional

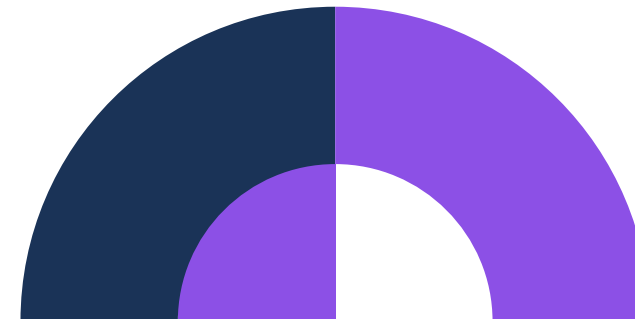


O resultado da pesquisa aplicada em 2022 teve a participação de 20 colaboradores, entre empregados e estagiários, que pontuaram seu grau de satisfação em relação às ações desenvolvidas pelo CRCAL.

Mais uma vez, os resultados foram positivos e acima da meta estabelecida pelo Sistema de Gestão de Indicadores (60%). A pesquisa demonstrou que 79,02% dos colaboradores estão satisfeitos com a infraestrutura e com as ações desenvolvidas pelo CRCAL.

Principais desafios e ações futuras

- ↑ Manutenção da força de trabalho motivada/qualificada.
- ↑ Continuidade do processo de implantação do eSocial no CRCAL..
- ↑ Intensificação do gerenciamento do PAT, mantendo a rotina de reavaliação do planejamento e assegurar o cumprimento da meta estabelecida.
- ↑ Continuidade no aprimoramento das ações e processos relacionados ao trabalho com adoção de um sistema integrado de gestão de pessoas.
- ↑ Realização de concurso público em 2023.



Gestão de licitações e contratos

As contratações do CRCAL são planejadas em observância aos princípios da Constituição Federal de 1988 e às normas vigentes sobre a matéria, com o objetivo de propiciar condições para que os Objetivos Estratégicos, estabelecidos no Planejamento Estratégico do Sistema CFC/CRCs, sejam alcançados.

Cada processo de contratação conta com sua respectiva equipe de planejamento, a qual se responsabiliza pela elaboração dos documentos relativos aos procedimentos de contratação na fase interna e por atender às instâncias internas de controle (Controle Interno, Procuradoria Jurídica e a Auditoria Interna) para assegurar a conformidade dos processos.

Vale destacar ainda a vinculação das contratações e das prorrogações contratuais ao Plano de Contratações Anual (PCA) de 2022. O PCA se tornou uma importante ferramenta de apoio à governança das contratações de bens e serviços, inclusive obras, serviços de engenharia e soluções de tecnologia da informação.

O PCA está disponível no site do CRCAL

Mais informações [acesse](#)

Do total de contratações previstas no PCA para 2022, o CRCAL concluiu 53% dentro do exercício, e 47% dos processos estão em tramitação na fase interna ou externa da licitação, com previsão de conclusão para o início do próximo exercício.



57 contratações previstas

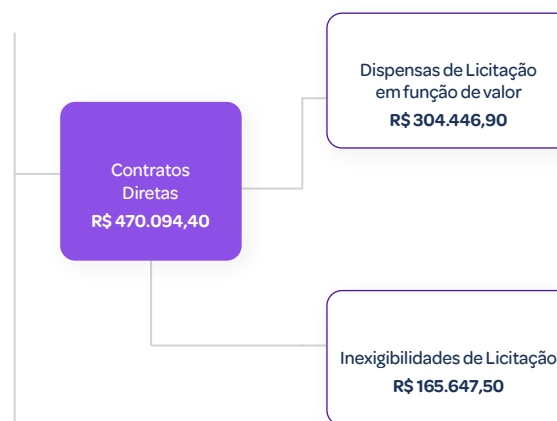
Concluído

53%

Em tramitação

47%

As contratações diretas foram maioria dentro do quantitativo de contratações realizadas, entretanto, em termos de valores, não tivemos a modalidade Pregão. Entre os departamentos do CRCAL, as maiores demandantes por quantidade e valor dos contratos efetuados em 2022 foram as áreas de Logística e Gestão de Pessoas e Tecnologia da Informação.



As contratações efetuadas no exercício de 2022 totalizaram R\$470.094,40 das quais 100% foram realizadas por meio de processos de Dispensas de Licitação e Inexigibilidades, conforme diagrama a seguir:

Comparação de contratações 2022-2021



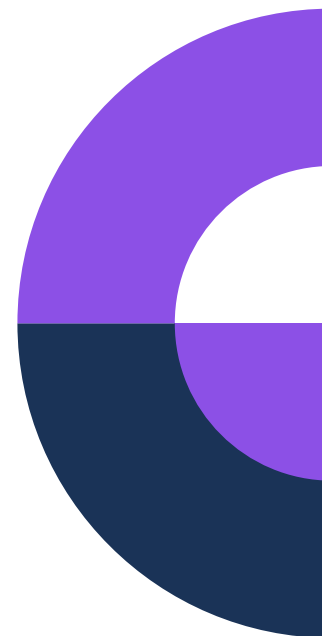
O aumento de 23% nos valores contratados em comparação ao exercício de 2021, decorreram, principalmente, de contratações de serviços continuados, terceirização das atividades de apoio administrativo e operacional, serviço de datacenter, cibersegurança.



Contratações Diretas

Foram realizadas 49 contratações por processo de dispensa de licitação (total de R\$ 304.094,40), sendo todas em razão do valor – inciso II, art. 24 da Lei n.º 8.666/1993. Além disso, foram realizadas 18 contratações por inexigibilidade (total de R\$ 165.6470,50), alocadas, principalmente, em despesas com o funcionamento da sede do Conselho, publicidade legal e locação de estande institucional.

Gestão de Registro Profissional	
<p>Objetivo Estratégico: Garantir a sustentabilidade orçamentária e financeira do sistema CFC/CRCs</p> <p>Objeto: Serviços de Postagem de correspondências.</p> <p>Justificativa: Realizar cobrança da anuidade do exercício e reduzir a inadimplência de profissionais e de organizações contábeis com o objetivo de evitar a prescrição de créditos de acordo com a legislação vigente.</p>	<p>Valor contratado: R\$10.300,00</p> <p>Inexigibilidade (CORREIOS)</p>
Suporte e Apoio a Atividades-Fins	
<p>Objetivo Estratégico: Assegurar a adequada infraestrutura e suporte logístico as necessidades do Sistema CFC/CRCs.</p> <p>Objeto: Prestação de serviços de limpeza e conservação predial de forma continuada, com regime de dias alternados de mão de obra para serem exercidos nas dependências da sede do CRCAL.</p> <p>Justificativa: Manter as condições adequadas de salubridade, higiene e conservação, necessárias ao bom desempenho das atribuições dos usuários da sede do CRCAL ainda a preservação do patrimônio público.</p>	<p>Valor contratado: R\$10.655,40</p> <p>Dispensa de Licitação (SUPERMAX)</p>
<p>Objetivo Estratégico: Assegurar a adequada infraestrutura e suporte logístico às necessidades do Sistema CFC/CRCs.</p> <p>Objeto: Contratação de empresa especializada em manutenção preventiva de ar condicionado.</p> <p>Justificativa: Restaurar o desempenho e melhorar eficiência dos aparelhos de ar condicionado da sede do CRCAL.</p>	<p>Valor contratado: R\$9.600,00</p> <p>Dispensa de Licitação (TURBO FRIO)</p>
<p>Objetivo Estratégico: Assegurar a adequada infraestrutura e suporte logístico às necessidades do Sistema CFC/CRCs.</p> <p>Objeto: Contratação de empresa de apoio técnico e operacional, com dedicação de mão de obra exclusiva e por demanda, pelo período de 12 meses, para subsidiar/fiscalizar a implantação de usina de geração de energia a partir de fonte fotovoltaica em energia distribuída na sede do conselho do CRCAL.</p> <p>Justificativa: Cumprir com o Plano de Logística Sustentável do CRCAL.</p>	<p>Valor contratado: R\$29.900,00</p> <p>Dispensa de Licitação (CP LUSTOSA)</p>
<p>Objetivo Estratégico: Ampliar e integrar o uso da tecnologia da informação no Sistema CFC/CRCs.</p> <p>Objeto: Serviços de manutenção, suporte e evolução e utilização de Sistemas Gerenciais, Cadastral e Financeiro do Sistema CFC/CRCs.</p> <p>Justificativa: Cumprir o Plano Diretor de Tecnologia da Informação (PDTI) e ampliar o nível de capacidade dos sistemas operacionais do CRCAL, garantido a manutenção das atividades e serviços prestados afins.</p>	<p>Valor contratado: R\$39.227,16</p> <p>Inexigibilidade (SPIDERWARE)</p>
<p>Objetivo Estratégico: Garantir a qualidade e confiabilidade nos processos e nos procedimentos.</p> <p>Objeto: Contratação de solução integrada de serviços de hospedagem de web sites (Datacenter), bancos de dados e segurança gerenciada 24x7 (vinte e quatro horas por dia, sete dias por semana) no modelo Cloud SessA (Nuvem, Software como Serviço).</p> <p>Justificativa: Cumprir o Plano Diretor de Tecnologia da Informação (PDTI) e assegurar o armazenamento dos dados e hospedagem de sistemas e aplicações de utilização dos profissionais da contabilidade e do Sistema CFC/CRCs em uma solução de serviço de datacenter.</p>	<p>Valor contratado: R\$9.588,00</p> <p>Inexigibilidade (DATA COPORE)</p>



Principais Desafios e ações futuras

Adotar a nova Lei de Licitações n.º 14.133/2021 e os normativos relacionados à matéria, em todos os processos de contratações, a partir de 1º de abril de 2023.

Evoluir em governança de contratações, conforme orientações do TCU.

Realizar melhorias no Estudo Técnico Preliminar (ETP) e no gerenciamento de riscos da contratação, buscando maior efetividade na elaboração dos documentos.

Capacitar os colaboradores com o objetivo de formar protagonistas do processo de compras, que saibam explorar, construtivamente, as possibilidades da nova lei de licitações e que conheçam o mercado fornecedor, visando realizar contratações mais eficientes.

Manter a qualidade dos serviços prestados, considerando um cenário de escassez de pessoal.

Intensificar o gerenciamento do PCA, mantendo a rotina de reavaliação do planejamento das contratações programadas para o exercício.

Gestão Patrimonial e de infraestrutura

Conformidade legal

O CRCAL seguiu as disposições legais preconizadas em normativos, como a Lei 8.666/1993; Instrução Normativa n.º 205/1988 – Sedap; Decreto n.º 9.373/2018 e alterações; Decreto n.º 9.764/2019; Norma Brasileira de Contabilidade - NBC TSP 07 – Ativo Imobilizado; Norma Brasileira de Contabilidade - NBC TSP 08 – Ativo Intangível; e demais instrumentos legais que regem a gestão patrimonial nos conselhos de profissão regulamentada.

Além disso, anualmente é instituída comissão responsável por realizar inventário patrimonial de bens móveis, imóveis e de materiais de consumo do CRCAL, bem como os trabalhos anuais realizados pela Auditoria Interna para assegurar a eficiência no controle e preservação do patrimônio público.

Investimentos

Em atendimento aos Objetivos Estratégicos n.º 12 e n.º 15 da [Resolução CFC n.º 1.543/2018](#), no ano de 2022, foi investido R\$30.519,90 na aquisição de computadores, licenças de softwares, arquivo deslizante, chiller para ar-condicionado e uten-

sílios de copa e cozinha.



Investimento de capital

R\$30.519,90

Administração predial

R\$0,00

O serviço de limpeza, telefonia, recepção, copa e jardinagem teve pequeno aumento em relação a 2021 devido ao reajustamento de preços com base nas convenções coletivas de trabalho das categorias.

Principais custos com serviços prediais

2022

2022	Vigilância e brigada	R\$ 6.890,77
	Limpeza, telefonia, recepção, copa e jardinagem	R\$ 31.854,77
	Outros gastos	R\$ 49.320,27
	TOTAL	R\$ 88.065,81

Desfazimento de Ativos

Não houve desfazimento de ativos em 2022.

Locações de equipamentos

O CRCAL possui contrato de impressão desde o ano de 2018, o que permitiu uma economia em larga escala dos insumos gastos com a impressão de documentos (tonner, papel, energia elétrica, manutenções preventiva e corretiva). No ano de 2022, o gasto com o contrato foi de R\$4.855,40, um pequeno aumento em relação ao ano anterior, devido a resquícios da pandemia no ano de 2021. A previsão para o ano de 2023 com a implantação do plano de logística sustentável e a obrigatoriedade do uso do Sei - Sistema Eletrônico de In-

formação. A redução será maior dos gastos com impressão.

2022

R\$4.855,40

2021

R\$4.429,50

2020

R\$5.184,00

Locações de imóveis

No ano de 2022, o total das despesas com locação de imóveis foi de R\$6.488,00, referente a locação de espaços para realização de eventos providos pelo Desenvolvimento Profissional.

Principais desafios e ações futuras

Modernizar o sistema de ar-condicionado com a instalação de splits para reduzir o consumo de energia elétrica e promover a qualidade da temperatura ambiental e conforto aos usuários.

Instalação de usina fotovoltaica para proporcionando econômica nos custos com energia elétrica convencional.

Manter o funcionamento de toda a estrutura da sede do CRCAL em condições adequadas.

Otimizar a aplicação dos recursos disponibilizados.

Otimizar a aplicação dos recursos disponibilizados.

Melhorar os processos de trabalho considerando a escassez de pessoal.

Gestão de Tecnologia da Informação

Conformidade legal

O Plano Diretor de Tecnologia da Informação e (PDTI) do CR-

CAL, aprovado pela [Resolução CRCAL n.º 320/2021](#), foi instituído com base no Planejamento Estratégico do Sistema CFC/CRCs e tem por objetivo agregar valor ao negócio e à melhoria dos processos desenvolvidos no âmbito da instituição.

O PDTI do CRCAL, biênio 2022-2023, é composto de princípios, diretrizes, referencial estratégico de TI, inventários de necessidades prioritizados, plano de metas e ações, plano de gestão de pessoas, plano orçamentário e plano de gestão de riscos, englobando tanto as necessidades das áreas finalísticas quanto das áreas de apoio administrativo.

As diretrizes do Plano

- 1 Estabelecer modelo de governança de TI no CRCAL que seja alinhado aos objetivos e às diretrizes estratégicas do Sistema CFC/CRCs e que também seja aderente aos modelos, às normas, aos padrões de referência e às legislações vigentes.
- 2 Compor equipe de TI que integre, em termos qualitativos e quantitativos, as competências e as habilidades necessárias ao atendimento da missão do Sistema CFC/CRCs.
- 3 Desenvolver processos, projetos e ações de TI de forma integrada e colaborativa com os CRCs e com as unidades organizacionais do CRCAL, com base em procedimentos, padrões e arquiteturas tecnológicas institucionalizadas.
- 4 Garantir que a segurança no acesso, no tratamento e no armazenamento de dados CRCAL ocorram em conformidade com políticas e normas que assegurem a confidencialidade, a disponibilidade e a integridade das informações.
- 5 Garantir proposta orçamentária e alocação de recursos de investimento e custeio para TI no Plano de Trabalho anual, elaboradas com base em planejamentos e alinhadas com o Planejamento Estratégico do Sistema CFC/CRCs.



- 6 Manter atualizada, continuamente, a infraestrutura de tecnologia (hardware e software) para o pleno desenvolvimento e fornecimento de produtos e serviços de TI de qualidade, seguros e compatíveis com as necessidades do CRCAL, do Sistema CFC/CRCs, dos profissionais da contabilidade e da sociedade.
- 7 Realizar o atendimento aos clientes de TI em conformidade com o estabelecido na Política Gestão Integrada do CRCAL.

tecnologia da informação.

Como melhores práticas, o CFC adota as recomendações oriundas do TCU e do Secretaria de Governo Digital (SGD). Além disso, criou as principais comissões próprias:

- [Portaria Pres. CRCAL nº 47/2022](#) que institui o Comitê de Tecnologia da Informação (CTI) do CRCAL.
- [Portaria Pres. CRCAL nº 05/2022](#) que institui o Comitê de Segurança da Informação (CSI) do CRCAL.
- [Portaria Pres. CRCAL nº 78/2022](#) que nomeia a equipe de planejamento para contratação de soluções de Tecnologia da Informação e Comunicação (TIC).
-
-
-
-
-

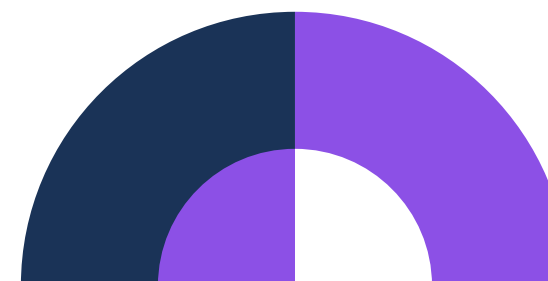
Montante de recursos aplicados em TI

R\$ 75.436,49
Serviços de tecnologia da informação

Orçamento Ordinário		
Grupo de Despesas	Despesas empenhadas	Despesas liquidadas
	R\$	R\$
	R\$	R\$

Orçamento Ordinário

Grupo de Despesas	Despesas empenhadas	Despesas liquidadas
Investimento	R\$ 27.893,96	R\$ 27.893,96
Custeio	R\$ 47.542,53	R\$ 47.542,53
Total	R\$ 75.436,79	R\$ 75.436,79



As contratações mais relevantes na área de TI

Descrição	Valor
Solucao integrada de Data Center (Data Corpore)	R\$9.588,00
Empresa terceirizada em segurança da Informação (Avante Tecnologia)	R\$11.500,00
Software de processamento de folha de pagamento (Mastermarq)	R\$ 3.799,91
Empresa de web site e e-mails corporativos (Mandu.lab)	R\$6.415,00



Principais iniciativas (sistemas e projetos) e resultados na área de TI

Adoção do Sistema SEI na instituição como forma de organização dos processos;

Rede mais segura para o servidor hospedado em data Center Externo(Data Corpore) devido a ataque hacker ocorrido em âmbito nacional nos regionais;

Apresentação de proposta para mudança estrutura interna para melhorias de desempenho na rede do CRCAL.

Realocação/ configuração de computadores para a alocação de novos funcionários

Apresentação da nova estrutura organizacional para a área de Tecnologia da Informação do CRCAL..

Segurança da Informação

Em 2022, o CRCAL realizou campanhas e treinamentos sobre segurança da informação com os colaboradores, abordando os seguintes tópicos:



Privacidade;
Proteção de Dados;
Vazamento de Dados;
Senhas;
Verificação em Duas Etapas;

Principais desafios e ações futuras

Os principais desafios mapeados para o ano de 2023 envolvem:

- Aplicação de Automação Robótica de Processos (RPA), que permitirá dinamizar melhor as atividades nos setores. Ao utilizar softwares robôs para automatizar tarefas repetitivas em sistemas de computador, é possível dinamizar e aprimorar as atividades, aumentando a eficiência operacional, reduzindo erros e liberando a equipe para focar em tarefas estratégicas.
- Para consolidar de forma sólida a cultura de aplicar o Sistema Eletrônico de Informações (SEI) na instituição, será fundamental promover uma abordagem abrangente e estratégica. Inicialmente, é essencial envolver todos os colaboradores por meio de treinamentos e capacitações, para que compreendam os benefícios e a importância da utilização do SEI.
- Engajamento em apresentar melhorias na infraestrutura do conselho, com o objetivo de garantir a continuidade de negócio e redução da superfície de ataques em um cenário crescente de tentativas de acessos indevidos à infraestrutura de TIC e sistemas do CRCAL, o que levará à implantação de diversas soluções de controle de acesso e contenção.

- Estabelecimento de conformidade contínua com a LGPD e a consolidação das atividades envolvendo Business Intelligence no âmbito do CRCAL..

Sustentabilidade

Em 2022 foi editada a [Resolução CFC n.º 316/2021](#), que aprova a 3ª edição do Plano de Logística Sustentável (PLS) (biênio 2021/2022). A iniciativa estabelece práticas de sustentabilidade e racionalização dos gastos institucionais, buscando uma atuação socioambiental em conformidade com as boas práticas sustentáveis e tem o objetivo de determinar a implantação e o contínuo aperfeiçoamento de práticas de sustentabilidade dentro da entidade.

Plano de Logística Sustentável (PLS)

(biênio 2021/2022)

Mais informações [acesse](#)

Crítérios de sustentabilidade nas contratações e aquisições

No CRCAL, o PLS é dos instrumentos da Política de Governança de Contratações que, em conjunto com os demais planos institucionais, tem o objetivo de desenvolver instituições mais eficazes e transparentes, garantindo a tomada de decisão responsável, inclusiva, participativa e representativa.

Além disso, em suas contratações, o CRCAL registra em seus Estudos Técnicos Preliminares e Termos de Referência/Projetos Básico, se a contratação possui critérios de sustentabilidade.

Ações para redução do consumo de recursos naturais

As principais ações de redução de consumo de recursos naturais estão estabelecidas, prioritariamente, no PLS com fixação de metas para atingimento até dezembro de 2023, entre as quais se destacam:

O relatório de Análise de Desempenho do PLS 2022-2023 será publicado em 2024, quando então será possível apurar o resultado das metas fixadas para o período e o comparativo com os resultados alcançados em anos anteriores.

Redução de resíduos poluentes

O CRCAL promove diversas ações descritas no PLS relacionadas à racionalização da produção e gestão de seus resíduos sólidos, tais como:

- Entrega de garrafas reutilizáveis para água
- Campanhas educativas para capacitar os colaboradores na adoção de ações de gerenciamento de resíduos sólidos.
- Reutilização de materiais.
- Realização de contratações sustentáveis.
- Eliminação do consumo de copos descartáveis no CRCAL.

Ações para redução do consumo de recursos naturais

As principais ações de redução de consumo de recursos naturais estão estabelecidas, prioritariamente, no PLS com fixação de metas para atingimento até dezembro de 2023, entre as quais se destacam:

- Redução do consumo de materiais de copa, cozinha e de escritório.
- Gerenciamento e monitoramento das impressões para reduzir a quantidade de papéis.
- Tramitação integral de processos no Sistema Eletrônico da Informação (SEI) para redução de papéis.
- Início dos estudos para uso de energia solar.
- Aquisição de equipamentos com maior eficiência energética.



Informações Orçamentárias, Financeiras e Contábeis



Declaração da Contadora do CRCAL

Alexsandra de Lira Lima Melo

O Departamento de Contabilidade – DE-CONT faz parte da estrutura administrativa institucional exercendo a competência de órgão setorial de contabilidade do CRCAL, e está subordinada à Câmara de Controle Interno (CCI) dirigida pelo Vice-Presidente de Controle Interno..

O escopo desta declaração leva em conta as demonstrações contábeis do CRCAL que foram elaboradas em observância à Lei n.º 4.320/1964; às Normas Brasileiras de Contabilidade Técnica Aplicada ao Setor Público (NBC TSP 16); ao Manual de Contabilidade do Sistema CFC/CRCs aprovado pela **Resolução CFC n.º 1.161/2009**; ao Manual de Contabilidade Aplicada ao Setor Público (MCASP); e à INT/VPCI/ CFC n.º 002/2022 da Câmara de Controle Interno do CFC, conforme orientações da Instrução Normativa TCU n.º 84/2020 e da DN-TCU n.º 198/2022, entre outros normativos do Sistema CFC/CRCs.

As demonstrações apresentadas são Balanço Patrimonial, que apresenta a situação patrimonial; Balanço Orçamentário, que evidencia informações da situação orçamentária inicial em comparação à sua execução; Balanço Financeiro e Demonstração do Fluxo de Caixa, que visam demonstrar o fluxo financeiro no período, ou seja, as entradas de recursos em confronto com as saídas; Demonstração das Variações Patrimoniais, que demonstra o resultado patrimonial do período; e Demonstração das Mutações do Patrimônio Líquido (DMPL), que apresenta as variações ocorridas

no patrimônio líquido.

A conformidade contábil das demonstrações contábeis e dos atos da gestão é realizada pela Câmara de Controle Interno, conforme previsto nas letras "c", "d" e "g" do parágrafo 1º do art. 17 da **Resolução CRCAL n.º 1.458**, de 11 de dezembro de 2013, que aprova o Regimento Interno do Conselho Regional de Contabilidade de Alagoas e dá outras providências, alinhada aos procedimentos descritos no Manual de Auditoria e no Manual de Contabilidade, ambos do Sistema CFC/CRCs.

Esse processo visa assegurar a integridade, fidedignidade e confiabilidade das informações apresentadas nas demonstrações contábeis, extraídas de sistema informatizado de Contabilidade e dos demais sistemas gerenciais utilizados pelos Conselhos de Contabilidade, onde são registrados os atos e fatos da gestão orçamentária, financeira e patrimonial.

Avanços

O CRCAL adota, há vários exercícios, os procedimentos citados abaixo, em atendimento às Normas Brasileiras de Contabilidade Aplicadas ao Setor Público, com o objetivo de primar pela qualidade das informações contábeis, de maneira a subsidiar a tomada de decisão e a prestação de contas perante a sociedade, observando os seguintes critérios:

- adoção do princípio da competência para receitas e despesas com reflexo nas Variações Patrimoniais;
- registro da depreciação de itens do Ativo Imobilizado;
- registro do Ativo Intangível e respectiva

amortização de seus itens;

- reconhecimento, mensuração e evidenciação das Variações Patrimoniais Ativas e Passivas;
- controle orçamentário por empenho e por projeto;
- reconhecimento de passivos contingentes e demais obrigações, a exemplo de provisões trabalhistas e cíveis; e
- controle dos contratos nas contas de compensação, designados como atos potenciais ativos e passivos.

Desafios

Ao decidirmos pela aplicação das boas técnicas e pela busca da qualidade das nossas informações, temos ainda desafios a serem superados. A ausência de parametrização no sistema informatizado, em decorrência da complexidade, da diversidade e da amplitude de implantação de processos, provocou a elaboração de alguns relatórios em planilhas eletrônicas, a partir de dados extraídos do Sistema de Contabilidade, conforme destacamos a seguir:

- **Demonstração do Fluxo de Caixa** – O demonstrativo foi elaborado pelo método direto, com base em dados extraídos do balanço orçamentário e financeiro, segregando-se as atividades de operação, de investimentos e de financiamento.
- **Demonstração das Mutações do Patrimônio Líquido** – Elaborada a partir de dados extraídos do Balanço Patrimonial e da Demonstração das Variações Patrimoniais.
- **Gestão de Custos** – Atualmente é adotado sistema informatizado para controle dos custos diretos por projeto/programa, no

módulo Plano de Trabalho, cujas informações são geradas a partir dos registros contábeis. Está em fase de estudo, a definição da metodologia para a alocação dos custos indiretos aos centros de custos.

Declaração

Desta forma, considerando que as demonstrações contábeis foram elaboradas em observância às normas contábeis vigentes e à adoção de procedimentos internos de controle, declaro que os demonstrativos contábeis: Balanço Patrimonial, Balanço Financeiro, Balanço Orçamentário, Demonstração das Variações Patrimoniais, Demonstração do Fluxo de Caixa e Demonstração das Mutações do Patrimônio Líquido, refletem os seus aspectos mais relevantes, quanto à situação orçamentária, financeira e patrimonial do Conselho Federal Contabilidade.

Contadora **Alexsandra de Lira Lima Melo**
CRCAL 006971/O-0T

Período de atuação 11/05/2021 até o momento



Balço Patrimonial (BP)

R\$

ATIVO	NE	2022	2021
Ativo Circulante		1.113.825	615.344
Caixa e Equivalentes de Caixa	1	574.790	326.521
Créditos de Curto Prazo	2	436.122	179.012
Demais Créditos e Valores de Curto Prazo	3	83.733	83.502
Estoques	4	15.778	23.391
Variações Diminutivas Pagas Antecipadamente	5	3.402	2.915
Ativo Não Circulante		2.041.391	2.054.909
Ativo Realizável a Longo Prazo	6	280.361	269.184
Investimentos, Imobilizado e Intangível	7	1.761.030	1.785.725
Total do Ativo		3.155.217	2.670.254

PASSIVO	NE	2022	2021
Passivo Circulante		673.295	471.684
Obrigações Trabalhistas e Previdenciárias	8	23.112	26.066
Obrigações de Curto Prazo	8	55.813	38.194
Demais Obrigações de Curto Prazo	8	22.511	19.019
Provisões de Curto Prazo	9	571.857	388.403
Valores de Terceiros e/ou Restituíveis	0	0	0
Passivo Não Circulante		0	0
Provisões de Longo Prazo	0	0	0
Demais Obrigações a Longo Prazo		0	0
Total do Passivo		673.295	471.684
Patrimônio Líquido	10	2.481.921	2.198.569
Total do Passivo + Patrimônio Líquido		3.155.217	2.670.254

Quadro dos Ativos e dos Passivos Financeiros e Permanentes (Lei n.º 4.320/1964)

Ativo Financeiro	12	661.925	412.939
Ativo Permanente		2.493.291	2.257.314
Saldo Patrimonial		2.481.821	2.187.569

Passivo Financeiro	12	368.501	382.045
Passivo Permanente		304.793	89.639
Total do Passivo		673.295	471.684

Quadro das Contas de Compensação (Lei n.º 4.320/1964)

Atos Potenciais Ativos	12	0	10.262
------------------------	----	---	--------

Atos Potenciais Passivos	12	0	0
--------------------------	----	---	---



Demonstração das Variações Patrimoniais (DVP)

Variações Patrimoniais Quantitativas

R\$

Variações Patrimoniais Aumentativas	NE	2022	2021
Contribuições		2.236.742	2.181.902
Exploração de bens e serviços		81.949	84.607
Financeiras		1.240.963	1.329.001
Outras variações patrimoniais aumentativas		2.261.956	4.543.986
Total		5.821.612	8.139.498

Variações Patrimoniais Diminutivas		2022	2021
Pessoal e encargos		2.061.393	1.350.548
Benefícios assistenciais		128.017	135.901
Uso de bens e serviços		599.627	409.748
Financeiras		71.039	108.799
Transferências		0	13.679
Tributárias e contributivas		554.273	449.933
Desvalorização e perda de ativos		1.888.487	6.232.727
Outras variações patrimoniais diminutivas		235.423	57.786
Total		5.538.260	8.759.125
Resultado Patrimonial do Exercício	13	283.352	-619.627,16

Variações Patrimoniais Qualitativas

R\$

Descrição	2022	2021
Incorporação de Ativos	30.519	0
Investimentos	30.519	0
Empréstimos Concedidos	0	0
Desincorporação de Ativos	0	0
Amortização de Empréstimos Concedidos	0	0

Demonstração das Mutações do Patrimônio Líquido (DMPL)

R\$

Descrição	Patrimônio líquido	
	2022	2021
Saldo Inicial do Exercício	2.198.569	2.733.532
Ajustes de Exercício Anterior	0	84.664
Resultado do Exercício	283.352	-619.627
Saldo Final do Exercício	2.481.921	2.198.569

O demonstrativo tem a finalidade de divulgar as variações do patrimônio líquido do CRCAL nos exercícios de 2022 e 2021, bem como sua evolução no período. Ressalta-se o superávit seu Patrimônio Líquido em comparação a 2021.

Resultado Patrimonial

2022 R\$ 283.352,15

2021 R\$ -619.627,16

Balanco Financeiro (BF)

R\$

Ingressos	NE	2022	2021
Receita Orçamentária		3.558.290	2.392.485
Receitas Correntes		3.558.290	2.392.465
Receitas de Capital		0	0
Recebimentos Extraorçamentários	14	21.877	40.340
Disponível do exercício anterior		326.521	336.786

Dispêndios	NE	2022	2021
Despesa Orçamentária		3.256.388	2.363.410
Despesas Correntes		3.256.388	2.363.410
Despesas de Capital		30.519	0
Pagamentos Extraorçamentários	14	45.416	79.680
Disponível para o exercício seguinte		574.790	326.521
Total		3.906.689	2.769.612

Balanço Orçamentário (B0)

Receitas orçamentárias

R\$

Receitas Orçamentárias	Previsão Inicial	Previsão Atualizada	Receita Realizada	Saldo
Receitas Correntes	2.369.897	3.605.161	3.558.290	46.871
Contribuições	1.956.419	2.111.108	1.969.997	141.111
Exploração de bens e serviços	49.158	49.158	33.487	15.670
Financeiras	234.776	376.086	413.898	-37.812
Outras receitas correntes	0	0	0	0
Receitas de Capital	25.000	25.000	0	25.000
Amortização de empréstimos concedidos	00.000.000	00.000.000	00.000.000	00.000.000
Total das Receitas	2.394.897	3.630.161	3.558.290	71.871
Déficit/Superávit			0	
Total	2.394.897	3.630.161	3.558.290	71.871
Saldos de exercícios anteriores – Superávit financeiro		0		

As receitas de contribuição do Conselho Regional de Contabilidade de Alagoas são constituídas de receitas de anuidades de profissionais e de organizações contábeis, como também por receitas de exploração de bens e serviços, as financeiras e as de capital. .

Superávit Orçamentário

2022 R\$ 271.381,65

2021 R\$ 29.074,93

Despesas orçamentárias

R\$

Despesas Orçamentárias	NE	Dotação Inicial	Créditos Adicionais	Dotação Atualizada	Despesas Empenhadas	Despesas Liquidadas	Despesas Pagas	Saldo
Despesas Correntes		2.369.897	1.205.364,	3.575.261	3.256.388	3.256.388	3.146.337	318.872
Pessoal e encargos		1.412.259	997.351	2.409.611	2.187.950	2.187.950	2.164.837	221.660
Benefícios assistenciais		0	0	0	0	0	0	0
Uso de bens e serviços		458.845	135.265	594.110	536.887	536.887	494.591	57.223
Financeiras		27.000	5.843	32.843	28.377	28.377	0	4.466
Transferências correntes		800	-800	0	0	0	0	0
Tributárias e contributivas		457.992	65.748	523.740	495.184	495.184	486.909	28.556
Outras despesas correntes		13.000	1.956	14.956	7.989	7.989	0	6.966
Despesas de Capital		25.000	29.900	54.900	30.519	30.519	30.519	24.380
Investimentos		25.000	29.900	54.900	30.519	30.519	30.519	24.380
Empréstimos concedidos		0	0	0	0	0	0	0
Transferências de capital		0	0	0	0	0	0	0
Reserva de contingência orçamentária		0	0	0	0	0	0	0
Subtotal		2.394.897	1.235.264	3.630.161	3.286.908	3.286.908	2.176.856	343.253
Superávit	14					271.381		
Total das Despesas		2.394.897	1.235.264	3.630.161	3.286.908	3.286.908		

Demonstração dos Fluxos de Caixa (DFC)

R\$

Descrição	2022	2021
Fluxos de Caixa das Operações		
Ingressos	3.558	2.392
Receitas	3.558	2.392
Receita de Contribuições	1.970	1.974
Exploração de Bens e Serviços	33	31
Receitas Financeiras	414	275
Transferências (Subvenções)	1.043	30
Outras Receitas	98	83
Desembolsos	3.280	2.403
Despesas	3.280	2.403
Pessoal, Encargos e Benefícios	2.229	1.477
Uso de Bens e Serviços	517	353
Despesas Financeiras	28	24
Despesas Tributárias e Contributivas	498	479
Transferências (Subvenções + Auxílios)	0	14
Outras Despesas	8	56
Fluxo de Caixa Líquido das Atividades das Operações	279	(10)
Fluxos de Caixa das Atividades de Investimento		
Ingressos	0	48
Alienação de Bens	0	48
Amortização de Empréstimos Concedidos	0	0
Desembolsos	31	0
Aquisição de Ativo Não Circulante	31	0
Empréstimos Concedidos	0	0
Fluxo de Caixa Líquido das Atividades de Investimento	(31)	48
Geração Líquida de Caixa e Equivalente de Caixa	247	(10)
Caixa e Equivalente de Caixa Inicial	327	337
Caixa e Equivalente de Caixa Final	575	327

A Demonstração dos Fluxos de Caixa fornece informações acerca das alterações no caixa e equivalentes de caixa do Conselho Regional de Contabilidade de Alagoas em um determinado período, evidenciando, separadamente, os fluxos nas atividades operacionais, nas atividades de investimento e nas atividades de financiamento.

Tais informações proporcionam aos usuários a base para avaliar a capacidade da entidade de gerar caixa e equivalentes de caixa, bem como as necessidades da entidade de utilização desses fluxos de caixa.

Caixa e Equivalente de Caixa em 31/12



Restos a Pagar Processados (RPP)

R\$

Restos a Pagar Processados	NE	Inscritos		Pagos	Cancelados	Saldo
		Em Exercícios Anteriores	Em 31 de Dezembro			
Despesas correntes + capital		60.065	73.856	59.894	0	74.028



Notas Explicativas (NE) às Demonstrações Contábeis em 31/12/2022

Contexto Operacional

O Conselho Regional de Contabilidade do Alagoas - CRCAL, localizado à Rua Dona Tezera de Azevedo, N.º 1526, Pinheiro – 57057-070 – Maceió – AL, criado pelo Decreto-Lei n.º 9.295/46, alterado pela Lei n.º 12.249/10. Os Conselhos de Contabilidade, por delegação, prestam serviços públicos e tem como principais atividades o registro e expedição da carteira profissional, a fiscalização do exercício profissional, a regulamentação acerca dos princípios contábeis, do exame de suficiência, do cadastro de qualificação técnica e dos programas de educação continuada; e editar Normas Brasileiras de Contabilidade de natureza técnica e profissional.

Dotado de personalidade jurídica e forma federativa, o CRCAL funciona como Autarquia Federal Especial, tendo sua estrutura e organização, estabelecidas no Regulamento Geral dos Conselhos de Contabilidade, aprovada por meio da Resolução CFC n.º 1.616/2021 e tem sua constituição, sede e foro regulamentados no seu Regimento Interno, aprovado pela Resolução CRCAL n.º 294/19 e alterações.

Base da Preparação e Elaboração das Demonstrações Contábeis

As demonstrações contábeis do exercício de 2022 são de responsabilidade de sua Administração e foram elaboradas em conformidade com a Lei n.º 4.320/1964, em observância às Normas

Brasileiras de Contabilidade Aplicadas ao Setor Público (NBCASP); à Resolução CFC n.º 1.161/2009, que aprovou o Manual de Contabilidade do Sistema CFC/CRCs; e à Instrução de Trabalho da Câmara de Controle Interno do CFC – INT/VPCI n.º 29/2021.

As demonstrações que compõem a Prestação de Contas da Gestão, exercício de 2022, são: o Balanço Patrimonial (BP), Demonstração das Variações Patrimoniais (DVP), Balanço Financeiro (BF), o Balanço Orçamentário (BO), Demonstrativo de Execução de Restos a Pagar Processados (RPP), Demonstração de Fluxo de Caixa (DFC), Demonstração das Mutações do Patrimônio Líquido (DMPL) e Notas Explicativas (NE). Os demonstrativos foram extraídos do Sistema de Contabilidade SPW.

As Notas Explicativas fazem parte das demonstrações contábeis e nela estão evidenciados os critérios utilizados na elaboração dos demonstrativos. Além disso, têm por objetivo destacar e interpretar detalhes de informações relevantes que são complementares ou suplementares àquelas não suficientemente evidenciadas nos demonstrativos contábeis.

Uso de Estimativa e Premissas Contábeis Significativas

Na preparação das demonstrações financeiras, o Conselho Regional de Contabilidade de Alagoas utilizou como embasamento as estimativas que afetam diretamente o valor de avaliação dos ativos e passivos constantes nas demonstrações. As principais estimativas e premissas estão apresentadas a seguir:

a) Perdas Estimadas de Créditos – A provisão para perda de créditos foi instituída por meio

da Instrução de Trabalho VPCI n.º 085/2012, a qual disponibiliza orientações para a adoção dos procedimentos contábeis relativos ao reconhecimento da perda estimada dos créditos de liquidação duvidosa e provisão da cota-parte, com base na perda esperada, cujo detalhamento está mencionado na Nota explicativa n.º 02.

b. Ativo Imobilizado – os bens classificados no imobilizado, incluindo os gastos adicionais ou complementares, é mensurado ou avaliado com base no valor de aquisição e, em se tratando de ativos imobilizados obtidos a título gratuito o valor é o resultante da avaliação obtida com base em procedimento técnico ou o valor patrimonial definido nos termos da doação. No exercício de 2022 não ocorreram reavaliações

c. As provisões para riscos cíveis e trabalhistas são reconhecidas de acordo com a análise jurídica de cada ação e, dependendo da análise, poderão ser classificadas como passivo contingente ou como passivo exigível.

Moeda Funcional e de Apresentação

As demonstrações financeiras foram elaboradas e apresentadas em reais, que é a moeda funcional das operações do CRCAL. Também se optou em suprir os centavos, simplificando a apresentação dos dados.

O BP foi subdividido em ativo financeiro, ativo permanente, passivo financeiro, passivo permanente e saldo patrimonial a fim de atender à Lei n.º 4.320/1964.

Além disso, a fim de atender à Lei n.º 4.320/1964, apresentam-se no BP os valores dos grupos: ativo financeiro, ativo permanente, passivo financeiro, passivo permanente e saldo patrimonial. Cabe ressaltar que a diferença entre os montantes de ativo financeiro e passivo financeiro resulta no valor do superávit financeiro.

Principais Práticas Contábeis

As principais práticas contábeis utilizadas na preparação das demonstrações contábeis estão definidas e demonstradas a seguir. Ressalta-se que essas políticas vêm sendo aplicadas de modo consistente em todos os períodos apresentados.

Balço Patrimonial

O Balço Patrimonial (BP) evidencia a situaço patrimonial do CFC em 31 de dezembro de 2021 e 2022 e demonstra a posio esttica dos ativos e passivos no final do exerccio, possibilitando ao usurio da informao conhecer, qualitativa e quantitativamente, a composio dos bens e direitos (ativos), das obrigaço (passivos) e dos resultados acumulados da gesto patrimonial ao longo de vrios exerccios (patrimnio lquido).

Nota Explicativa

1

Caixa e Equivalentes de Caixa

Os recursos disponveis em caixa e equivalentes de caixa so administrados pelo Conselho Regional de Contabilidade de Alagoas, em consonncia ao que dispoe o § 3º do art. 164 da Constituio da Repblica Federativa do Brasil de 1988.

“§ 3º As disponibilidades de caixa da Unio sero depositadas no Banco Central; as dos Estados, do Distrito Federal, dos Municpios e dos rgos ou entidades do Poder Pblico e das empresas por ele controladas, em instituies financeiras oficiais, ressalvados os casos previstos em lei.” (Constituio da Repblica Federativa do Brasil de 1988, Art. 164, § 3º).

Caixa e Equivalente de Caixa

R\$

Descrio – CRCAL	2022	2021
Bancos Conta Movimento	0	4.344
Bancos Aplicao Financeira	574.790	322.176
Total	574.790	326.521

Fonte: Balço Patrimonial 2022

Os recursos no utilizados na operacionalizao das atividades foram depositados em contas separadas das demais disponibilidades, em observncia aos limites e condies de proteo e prudncia financeira, alinhados ao que dispoe o §1º do art. 43 da Lei Complementar n.º 101/2000, e as receitas resultantes das aplicaes desses recursos foram reconhecidas nas respectivas contas de resultado.



Nota Explicativa

2

Crditos a Receber de Curto Prazo

Os crditos a receber so valores previstos em funo do regulamentado no Decreto-Lei nº 9.295, de 27 de maio de 1946: “Art.11. – A renda dos Conselhos Regionais ser constituída do seguinte:

- 4/5 da taxa de expedio das carteiras profissionais estabelecidas no art. 17 e seu pargrafo nico;
- 4/5 das multas aplicadas conforme alnea “b,” do artigo anterior,
- 4/5 da arrecadao da anuidade prevista no art. 21 e seus pargrafos.
- doaes e legados;
- subvenes dos Governos.”

Os direitos e os ttulos de crditos so mensurados ou avaliados pelo valor original na data do Balço Patrimonial. Os crditos foram contabilizados pelo regime de competncia, no curto e/ou longo prazo, como crditos a receber e o seu reflexo foi evidenciado nas variaes aumentativas, sendo apresentada em 31/12/2022, os montantes abaixo:

Crditos a Receber

R\$

Descrio	2022	2021
	Ativo Circulante	
Crditos do exerccio	617.415	15.842
Crditos de exerccios anteriores	394.293	94.626
Parcelamento dbitos	747.481	609.900
(-) Perda Estimada	- 1.323.069	- 541.356
Total	436.121	179.012
Ativo No Circulante		
Parcelamento dbitos	2.422.850	2.022.791
Crditos de exerccios anteriores no executados	1.394.309	2.469.699
Dvida Ativa Executada	2.596.035	1.934.182
(-) Perda Estimada	- 6.132.834	- 6.157.489
Total	280.361	269.184

Fonte: Balço Patrimonial 2022

Nota Explicativa

3

Demais Crditos e Valores de Curto Prazo

Correspondem a valores a receber relativos a adiantamentos a pessoal e valores a receber de fornecedores.

Demais Crditos e Valores

R\$

Descrio	2022	2021
Adiantamento Concedido a Pessoal e a Terceiros	13.193	8.704
Tributos e Contribues a Recuperar	168	4.427
Outros Crditos e Valores a Receber	70.370	70.370
Total	83.731	83.502

Fonte: Balço Patrimonial 2022

Adiantamento Concedido a Pessoal e a Terceiros

Valores relativos a adiantamento de assistncia mdica, vale-refeio, vale-transporte e plano odontolgico concedido aos funcionrios em 28/12/2022 a ser descontado na folha de pagamento de janeiro de 2023..

Tributos e Contribues a Recuperar

Compreende os valores a receber de impostos federais recolhidos indevidamente a maior aguardando restituio, conforme pedido a Secretaria da Receita Federal atravs de PERD-COMP..

Outros Crditos e Valores a Receber

Compreende os valores referentes a exerccios anteriores constantes no razo da conta bancria 3089-9, onde foi realizado no ano de 2022 um levantamento dos ltimos 5 anos atravs do confronto dos extratos bancrios com os razes da referida conta, e foi constatada que a diferena vem de anos anteriores a estes. Logo, foi esgotada a possibilidade de conciliao visto que no dispomos de documentos anteriores disponveis para tal levantamento e alm de que prescreve-se obrigaes superiores a 5 anos.

Nota Explicativa

4

Estoques

Compreende o somatório dos bens adquiridos pelo CRCAL, com o objetivo de utilização própria no curso normal de suas atividades operacionais e administrativas, composto de materiais de expediente, gêneros de alimentação e materiais de higiene, limpeza e conservação, materiais de distribuição, bens móveis não ativáveis e outros.

Os bens em almoxarifado estão avaliados, na entrada, pelo valor original das aquisições. O método para mensuração e avaliação das saídas dos estoques é o custo médio ponderado, considerando o custo histórico dos materiais. As apropriações provenientes da utilização

Materiais de Consumo

R\$

Descrição	2022	2021
Materiais de Expediente	5.643	7.131
Impressos Formulários e Papéis	4.099	287
Material para Áudio, Vídeo e Foto	0	490
Materiais de Informática	1.531	8.619
Uniformes, Tecidos e Aviamentos	120	120
Gêneros de Alimentação	0	747
Material de Higiene, Limpeza e Conservação	4.382	3.096
Prêmios, Diplomas e Medalhas	0	2.900
Total	15.778	23.391

Fonte: Balanço Patrimonial 2022

Os materiais disponíveis em almoxarifado foram inventariados em 31/12/2022 e os ajustes necessários à sua regularização, foram realizados no sistema operacional de controle de estoques, os quais não influenciaram nos saldos das contas patrimoniais.



Nota Explicativa

5

Variações Patrimoniais Diminutivas pagas Antecipadamente

Compreendem pagamentos de variações patrimoniais diminutivas (VPD) antecipadas, cujos benefícios ou prestações de serviços ocorrerão até o término do exercício seguinte.

VPD Antecipada

R\$

Descrição	2022	2021
Seguros de Bens Móveis	1.994	2.364
Seguros de Bens Imóveis	1.407	551
Total	3.402	2.915

Fonte: Balanço Patrimonial 2022

Nota Explicativa

6

Investimentos, Imobilizado e Intangível

Os bens que integram os investimentos, imobilizado e intangíveis estão assim distribuídos:

Imobilizado

Bens móveis e imóveis

O ativo imobilizado, incluindo os gastos adicionais ou complementares, é mensurado ou avaliado com base no valor de aquisição.

Por meio da Portaria n.º 007/2021, foi nomeada comissão designada ao levantamento de bens móveis, a qual apresentou relatório conclusivo à administração, apontando em relatório específico o resultado dos bens inventariados.

Os saldos das contas do Imobilizado, em 31/12/2022, são:

Móveis e Imóveis

R\$

Descrição	Saldo em 31/12/2022	Compras	Desincorporações	Saldo em 31/12/2021	Depreciação acumulada
Móveis e Utensílios	121.945	0	0	121.945	(93.240)
Máquinas e Equipamentos	51.475	0	0	51.475	(40.030)
Utensílios de Copa e Cozinha	2.325	619	0	1.706	(1.586)
Veículos	156.000	0	0	156.000	(42.120)
Equipamentos de Processamento de Dados	213.044	0	0	213.044	(129.297)
Sede	634.505	0	0	634.505	(108.701)
Subsedes/Salas/Garagens	250.000	0	0	250.000	0
Terrenos	706.000	0	0	706.000	0
Obras em Andamento	29.900	29.900	0	0	0
Total dos Bens	2.165.195	30.519	0	2.134.675	(414.975)

Fonte: Balanço Patrimonial 2022

Entre as aquisições mais relevantes no ano, destaca-se, na conta Obras em Andamento, referente a aquisição do projeto de um sistema de energia fotovoltaica visando à economicidade e sustentabilidade do CRCAL, no valor de R\$ 29.900,00 representando uma economia futura com energia elétrica.

No exercício de 2022, foi adquirido um forno micro-ondas para atender as necessidades dos colaboradores do conselho que efetuam suas refeições na instituição.

Depreciação

A depreciação e amortização de bens adquiridos e postos em operação utilizam o método das cotas constantes com critérios definidos na Instrução Normativa CCI/CFC n.º 04/2012.

As depreciações dos bens adquiridos serão registradas a partir do mês subsequente à aquisição e à instalação, conforme demonstrado na tabela abaixo, o tempo de vida útil e o valor residual de cada grupo do imobilizado:

Tabela de referência para vida útil e valor residual

Título	Vida Útil (Anos)	Valor Residual
Sede (Edifícios)/Subsedes/Salas/Garagens	25	10%
Móveis e Utensílios de Escritório/Máquinas e Equipamentos/Instalações e Veículos	10	10%
Equipamentos de Processamento de Dados	5	10%
Sistemas de Processamento de Dados – Softwares (amortização)	5	10%
Biblioteca	0	-

Fonte: INTVPCI 004/2012, item 2.3.7

O item “Biblioteca” não é depreciado. O sistema próprio atual de informática para controle dos livros não permite o lançamento de vida útil. No entanto, o controle anual de perdas, baixas, transferências e doações do acervo bibliográfico deverá ser realizado.

Intangível

O ativo intangível corresponde aos direitos que tenham por objeto bens incorpóreos destinados à manutenção da atividade pública, ou exercidos com essa finalidade, e é mensurado ou avaliado, inicialmente, com base no valor de aquisição ou de produção.

Intangível

R\$

Descrição	Saldo em 31/12/2022	Aquisição	Baixas	Saldo em 31/12/2021	Amortização acumulada
Sistema de Processamento de Dados	24.327	0	0	24.327	(13.516)

Fonte: Balanço Patrimonial 2022

Amortização

A amortização dos ativos intangíveis é efetuada de acordo com a vida útil definida. Em 31/12/2022, foram reclassificados as amortizações onde os lançamentos estavam sendo realizados de forma invertida registradas no patrimônio.

Nota Explicativa

7

Passivo Circulante

O passivo circulante apresenta a seguinte divisão: obrigações trabalhistas, previdenciárias e assistenciais; obrigações fiscais, fornecedores e contas a pagar; obrigações de repartições a outros entes; empréstimos e financiamentos; provisões; e demais obrigações, as quais são demonstradas por meio de valores conhecidos ou calculáveis, acrescidos, quando aplicável, dos correspondentes encargos das variações monetárias ocorridas até a data das demonstrações contábeis.

As obrigações com pessoal e terceiros são mensuradas ou avaliadas pelo valor original. As atualizações e os ajustes apurados são contabilizados em contas de resultado.

Obrigações de Curto Prazo

R\$

Descrição	2022	2021
Obrig. Trab. e Encargos Sociais a Pagar	23.112	26.066
Obrigações Fiscais de Curto Prazo	2.545	252
Depósitos Consignáveis	12.928	18.430
Fornecedores	40.339	19.511
Total	78.824	64.259

Fonte: Balanço Patrimonial 2022

No saldo relativo aos depósitos consignáveis compreende o fluxo de entradas e saídas de recursos, mas que não sejam da propriedade do Conselho e que tenham caráter devolutivo. A avaliação é efetuada pelo valor original das transações e consta o registro dos montantes relativos à retenção calculada sobre o pagamento de salários, 1/3 de férias, 13º (décimo terceiro) salários, dentre outros.

Os valores retidos dos fornecedores são depositados em conta vinculada específica, conforme o disposto no anexo VII da IN MPDG n.º 5/2017. A retenção no momento do pagamento é registrada em conta de passivo e o depósito em conta específica é efetuada em rubrica do ativo.

As apropriações estão de acordo com a legislação vigente e alinhado a Instrução de Trabalho CCI/CFC n.º 029/2021.

Demais Obrigações de Curto Prazo

R\$

Descrição	2022	2021
Contas a Pagar Crédito de Terceiros	2.129	3.784
Transferências Legais	8.275	10.703
Outras Obrigações	12.107	4.532
Total	22.511	19.019

Fonte: Balanço Patrimonial 2022

O saldo da conta “Transferências Legais” refere-se à Cota Parte devida ao Conselho Federal de Contabilidade. O CRCAL repassa mensalmente o valor de 20% (vinte por cento) de toda a arrecadação.

No grupo de contas “Outras Obrigações” constam o saldo de “créditos não identificados”, de boletos recebidos em duplicidade, valores não identificados ou recebidos a maior, os quais estão sendo objeto de análise detalhada para correta identificação financeira.

Provisões de Curto Prazo

No passivo circulante, são evidenciados também as provisões para 13º, férias e encargos e os processos judiciais com perda classificada como “praticamente certa”. As provisões relativas aos processos judiciais com perda são classificadas como “provável” entre outras e são constituídas com base em estimativas confiáveis pelos prováveis valores de liquidação para os passivos.

Provisões Trabalhistas

As provisões trabalhistas (13º, férias e encargos) são constituídas mensalmente, em atendimento ao regime de competência, com base nos períodos aquisitivos de cada funcionário acrescidas dos respectivos encargos, conforme relatório expedido pelo sistema de folha de pagamento mensalmente.

Provisões de Férias

R\$

Títulos	2022	2021
Provisão de Férias	204.646	188.171
Encargos Sociais	62.417	110.592
Total	267.064	298.763

Fonte: Balanço Patrimonial 2022

Ocorreram alterações significativas nos saldos da provisão de férias, pois aconteceram modificações expressivas no número de colaboradores. Com a implantação do Pedido de Demissão Voluntária ocorrido em 12/12/2022 houve demissões e admissões. Não há férias acumuladas e vencidas. Já em relação a redução da provisão dos encargos sobre as férias foi analisado que a baixa não estava ocorrendo na referida conta, logo foram feitas os ajustes e baixas necessários para corrigir tal situação.

Os saldos referentes às provisões para décimo terceiro salário e seus encargos patronais foram baixados por



ocasião do pagamento da segunda parcela, ocorrido no dia 20/12/2022.

Provisão para Riscos Trabalhistas e Cíveis de Curto e Longo Prazo

Esta provisão tem por finalidade dar cobertura as perdas ou despesas, cujo fato gerador já ocorreu, mas não tendo havido ainda, o correspondente desembolso ou perda. As provisões para riscos cíveis foram constituídas com base no Relatório de Passivos Contingentes da Assessoria Jurídica. O Conselho possui processos avaliados como “praticamente certo”, “provável”, “possível” e “remota”, podendo ser para ganho ou perda. As situações de “praticamente certo” e “provável” estão representadas no Balanço Patrimonial e a situação “possível” está destacado nesta nota explicativa, conforme estabelecido pela NBC TG 25 (R1), aprovada pela Resolução CFC nº 1.180/09. De acordo com o Manual de Contabilidade do Sistema CFC/CRCs, uma contingência passiva é a possível obrigação presente, cuja existência será confirmada somente pela ocorrência, ou não, de um ou mais eventos futuros, que não estejam totalmente sob controle da entidade. O Conselho possui processos cíveis totalizando o montante de R\$ 148.053,00, com os graus de perda classificados como “praticamente certo” e “provável”, reconhecidos no Balanço Patrimonial, sendo três classificados como “praticamente certo” e como “provável”. Ressalta-se que os processos contingentes cuja avaliação do grau de perda foi classificada como “possível” e “remota” não são reconhecidos contabilmente, mas, a título de informação demonstram-se no quadro abaixo, os processos que estão sob a responsabilidade da Assessoria Jurídica:

Provisão para Riscos Trabalhistas e Cíveis

R\$

Descrição	2022		2021	
Processos Trabalhistas	Qty.	Valor	Qty.	Valor
Praticamente certo	1	1.000.000	1	79.517
Provável	0	0	0	0
Possível	0	0	0	0
Remota	0	0	0	0
Total	1	1.000.000	0	79.517
Processos Cíveis	Qty.	Valor	Qty.	Valor
Praticamente certo	3	4.290	0	0
Provável	0	0	0	0
Possível	0	0	1	50
Remota	1	143.763	0	0
Total	4	148.053	1	50

Fonte: Procuradoria Jurídica do CFC - 2022

Patrimônio Líquido

O patrimônio é constituído de recursos próprios, sofrendo variações em decorrência de superávits ou déficits apurados anualmente.

CRCAL

R\$

Títulos	2022	2021
Ajuste de Exercícios Anteriores	0	84.664
Resultado Patrimonial do Exercício	283.352	-619.627
Resultados Acumulados de Exercícios Anteriores	2.198.569	2.733.532
Patrimônio Líquido do CFC	2.481.921	2.198.569

Fonte: Balanço Patrimonial 2022

São considerados como Ajustes de Exercícios Anteriores o reconhecimento de ajustes decorrentes de omissões e erros de registros ocorridos em anos anteriores ou de mudanças de critérios contábeis. Desta forma, no balanço encerrado em 31/12/2022 não foram evidenciados os valores que pertenceram a exercícios anteriores porque não houve.

Nota Explicativa

10

Resultado Financeiro

O Resultado financeiro é representado pela diferença entre o ativo financeiro e o passivo financeiro, apurado em conformidade com a Lei nº 4.320/64, alinhado as orientações do Controle Interno do CFC. No exercício de 2022 foi apurado um superávit financeiro no valor de R\$ 293.424,06, decorrente principalmente do aumento do ativo fazendo com que os direitos sejam capazes de cobrir as obrigações.

Resultado Financeiro

R\$

Descrição	2022	2021
Ativo Financeiro	661.925	412.939
(-) Passivo Financeiro	-368.501	-382.045
Superávit Financeiro	293.424	30.894

Fonte: Balanço Patrimonial 2022

Contas de Compensação

Nota Explicativa

11

Atos Potenciais Ativos e Passivos

O CRCAL pretende adotar a partir do ano de 2023 simultaneamente com a colaboração dos departamentos responsáveis pelos contratos de serviços, os registros em seu balanço, dos contratos, convênios e acordos em atos potenciais, resguardando os direitos e deveres estabelecidos nesses documentos, bem como o registro prévio de futuros reflexos patrimoniais.

Demonstração das Variações Patrimoniais (DVP)

A DVP evidencia as alterações ocorridas no patrimônio do CRCAL durante o exercício financeiro. Essa demonstração



apura o resultado patrimonial, que pode ser positivo ou negativo, dependendo do resultado líquido entre as variações aumentativas e diminutivas. O valor apurado compõe o patrimônio líquido demonstrado no BP.

Nota Explicativa

12

Resultado Patrimonial

O resultado patrimonial representa o superávit apurado com base no regime de competência da Variação Patrimonial Diminutiva e da Variação Patrimonial Aumentativa, escrituradas no subsistema patrimonial.

Resultado Patrimonial	2022	2021
Var. Patrimoniais Aumentativas	5.821.612	8.139.498
(-) Var. Patrimoniais Diminutivas	5.538.260	8.759.125
Superávit	283.352	-619.627

Fonte: DVP e Balanço Patrimonial 2022

Em 2022, houve um Superávit Patrimonial apurado de R\$ 283.352,15. Valor positivo em relação ao Déficit Patrimonial de 2021. A diferença deu-se em virtude do incremento patrimonial ao longo de 2022.

Balanço Financeiro (BF)

O BF apresenta os ingressos e os dispêndios, evidenciando a receita e a despesa orçamentárias, os recebimentos e os pagamentos de natureza extraorçamentária, conjugados com os saldos financeiros advindos do exercício anterior. Dessa movimentação financeira, resulta um saldo financeiro, que é transferido para o exercício seguinte.

No início do ano de 2022, foi identificado que havia uma diferença entre os grupos dos restos a pagar devido a uma duplicidade de lançamento de inscrição de RP, havendo a necessidade de ser realizado um ajuste de exercícios anteriores s/ veiculação orçamentária, resultado para que os ingressos ficassem maiores que os dispêndios.

Nota Explicativa

13

Ingressos e Dispêndios Extraorçamentários

Nos saldos dos ingressos e dispêndios extraorçamentários, estão evidenciados, especialmente, a movimentação dos depósitos restituíveis e os valores vinculados a processos judiciais; os valores inscritos em restos a pagar e os pagos de exercícios anteriores; e o cancelamento de restos a pagar, decorrentes de erros, entre outros.

Balanço Orçamentário (BO)

O BO demonstra as receitas e despesas previstas em confronto com as realizadas e reflete as mudanças do orçamento anual devido à elaboração de créditos adicionais. A diferença entre o total de receitas arrecadadas e o de despesas empenhadas gera o resultado orçamentário, o qual pode ser positivo – superávit orçamentário – ou negativo – déficit orçamentário. O resultado orçamentário evidencia a sobra ou a falta dos recursos arrecadados para cobertura das despesas empenhadas.

Nota Explicativa

14

Resultado Orçamentário

O orçamento do CRCAL para o exercício de 2022 foi aprovado por meio da Resolução nº 318/2020, publicada no Diário Oficial do Estado de Alagoas, em 23 de novembro de 2021 no valor de R\$ 2.394.897,00 e suplementado conforme legislação vigente, utilizando-se de excesso de arrecadação, cuja fonte foi o apoio financeiro concedido pelo Conselho Federal de Contabilidade no valor de R\$ 296.000,00 e da ajuda financeira de Subvenções para arcar com o Pedido de Demissão Voluntária corrido em 12/12/2022 no valor de R\$ 939.264,74, totalizando em R\$ 3.630.161,74.

No balanço orçamentário estão contabilizados os valores das receitas arrecadadas e as despesas liquidadas, sendo o resultado orçamentário apurado pela diferença entre as receitas arrecadadas e as despesas empenhadas e liquidadas no exercício.



Resultado Orçamentário

R\$

Descrição	2022	2021
Receitas Arrecadadas (Corrente e Capital)	3.558.290	2.392.485
Despesas Empenhadas (Corrente e Capital)	3.286.907	2.363.401
Superávit	271.383	29.075

Fonte: Balanço Orçamentário 2022

Demonstrativo de Execução de Restos a Pagar Processados (RPP)

O Demonstrativo de Execução de Restos a Pagar Processados demonstra os valores de obrigações empenhadas e liquidadas inscritas em restos a pagar, as quais foram pagas ou canceladas. Até o dia 31 de dezembro, totalizou R\$ 73.856,23 (Setenta e três mil, oitocentos e cinquenta e seis reais e vinte e três centavos)..

Demonstração do Fluxo de Caixa (DFC)

O demonstrativo evidencia as movimentações ocorridas no Caixa e seus equivalentes, segregando as atividades de operação, de investimentos e de financiamento.

- O fluxo de caixa das operações compreende os ingressos, inclusive decorrentes de receitas originárias e derivadas, os desembolsos relacionados com as atividades operacionais e outras que não se qualificam como de investimento ou financiamento.
- O fluxo de caixa dos investimentos inclui os recursos



relacionados à aquisição e à alienação de ativo não circulante, bem como, recebimentos por liquidação de adiantamentos.

Demonstração das Mutações do Patrimônio Líquido (DMPL)

O demonstrativo tem a finalidade de divulgar as variações do patrimônio líquido do CRCAL nos exercícios de 2021 e 2022, bem como sua evolução no período. O CRCAL registrou um incremento em seu Patrimônio Líquido em comparação a 2021, obteve um superávit patrimonial.

Maceió, 31 de dezembro de 2022.

Contador José Vieira dos Santos
Presidente do CRCAL
CRCAL – 002177/O-2

Contadora Alexandra de Lira Lima Melo
CRCAL – 00671/O-0