

Relato Integrado 2025



Menu interativo
(Navegue pelos capítulos)

Navegação
(Navegue pelas páginas
e retorne para o sumário)

Relato Integrado 2025

Elementos interativos 
(Passe o mouse sobre os elementos)

Elementos clicáveis 
(Clique nos botões)

Conselho Regional de Contabilidade de Alagoas

Relato integrado 2025 / Conselho Regional de Contabilidade. Alagoas: CRC AL, 2025.

Publicação on-line.

1. Governança Corporativa – Conselho Regional de Contabilidade. 2. Planejamento Estratégico. 3. Gestão de Riscos. 4. Gestão Orçamentária e Financeira. 5. Relato Integrado. I. Título.

CDU 658.15(047)

Sumário

Mensagem do Presidente.....	05
Quem somos.....	05
• Identidade Organizacional.....	08
• Governança no Sistema CFC/CRCs	09
• Cadeia de Valor.....	10
• Modelo de Negócios	11
• Ambiente Externo	12
• Riscos, Oportunidades e Perspectivas	14
• Governança	17
• Estratégia	18
• Principais canais de comunicação com a sociedade	20
• Desempenho	21
• Resultado das atividades de gestão	28
• Declaração da contadora do CFC.....	xx
• Balanço Patrimonial (BP).....	xx
• Demonstração das Variações Patrimoniais (DVP).....	xx
• Demonstração das Mutações do Patrimônio Líquido (DMPL).....	xx
• Balanço Financeiro (BF)	xx
• Balanço Orçamentário (BO).....	xx
• Restos a Pagar Processados (RPP).....	xx
• Demonstração dos Fluxos de Caixa (DFC).....	xx
• Notas Explicativas (NEs) às demonstrações contábeis em 31/12/2025	xx



Sobre este Relato

O Conselho Regional de Contabilidade de Alagoas – CRCAL vivenciou, nos últimos exercícios, um período de fortalecimento institucional e modernização da gestão, pautado pela responsabilidade administrativa, transparência e eficiência no uso dos recursos públicos.

Entre os avanços alcançados, destacam-se a consolidação dos processos digitais por meio do Sistema Eletrônico de Informações – SEI, a renovação da frota de veículos com a aquisição de novo automóvel e a modernização do parque de informática, investimentos que contribuirão diretamente para a melhoria da infraestrutura, da segurança da informação e da qualidade dos serviços prestados.

O CRCAL manteve, ainda, o compromisso com a capacitação contínua de seus colaboradores, alinhando-se às exigências legais e às boas práticas de governança pública, assegurando uma atuação cada vez mais qualificada e eficiente.

Com a conclusão do mandato do ex diretor ao final de 2025, o CRCAL encerra este ciclo com importantes conquistas estruturais, administrativas e tecnológicas, deixando um legado pautado na responsabilidade fiscal, na modernização da gestão e na busca contínua pela excelência. A transição para a nova diretoria ocorre de forma planejada e transparente, garantindo a continuidade das ações e o fortalecimento institucional do Conselho.

O Conselho inicia um novo ciclo administrativo amparado pela continuidade institucional, pelo planejamento e pelo compromisso permanente com a valorização da profissão contábil e com o interesse público, seguindo comprometido com sua missão de representar, fiscalizar e valorizar a profissão contábil, mantendo-se atento aos desafios contemporâneos e às demandas da sociedade, sempre orientado pelos princípios da ética, da transparência e do interesse público.

Desejamos a todos uma excelente leitura.

Tatyana Lucélia de Melo Barros Siqueira
Diretora Executiva CRCAL



Tatyana Lucelia de Melo Barros Siqueira

Diretora Executiva

Mensagem do Presidente

O exercício de 2025 foi marcado por importantes avanços institucionais para o Conselho Regional de Contabilidade de Alagoas (CRCAL). Ao longo do período, seguimos firmes no compromisso de fortalecer a governança, aprimorar os processos administrativos e ampliar as ações voltadas à valorização da classe contábil em nosso estado. Nossa gestão priorizou a modernização das rotinas internas e o fortalecimento da estrutura administrativa do Conselho. Nesse contexto, avançamos significativamente na organização e no aperfeiçoamento dos processos internos, garantindo maior eficiência, transparência e conformidade às práticas de gestão pública. Destaco o relevante trabalho desenvolvido pelo Setor de Compras e Contratações, que atuou de forma diligente na condução das demandas institucionais relacionadas às aquisições e contratações necessárias ao funcionamento e à melhoria da estrutura do CRCAL, assegurando planejamento, organização e responsabilidade na aplicação dos recursos públicos.

Outro eixo fundamental de nossa gestão foi a valorização dos colaboradores do Conselho, reconhecendo o papel estratégico dos servidores no funcionamento da instituição. Investimos no fortalecimento do ambiente de trabalho, na organização administrativa e no aprimoramento das rotinas institucionais, buscando construir uma estrutura mais estável, profissional e orientada para resultados. Durante o exercício de 2025, também ampliamos significativamente o protagonismo das comissões temáticas do CRCAL, que desempenharam papel essencial na aproximação com a classe contábil e na produção de conhecimento técnico. Destacam-se as ações desenvolvidas pelas comissões de Contabilidade Aplicada ao Setor Público (CASP), Perícia Contábil, Cooperativas, Mulher Contabilista,

Diversidade e Inclusão, Jovens Lideranças, Estudos Técnicos e Científicos, além das comissões voltadas às relações com a Secretaria de Estado da Fazenda e com as Secretarias Municipais de Finanças. Esses grupos promoveram debates técnicos, eventos, capacitações e iniciativas que contribuíram para o fortalecimento da profissão contábil e para a qualificação dos profissionais em diversas áreas de atuação.

Outro destaque foi o fortalecimento do Programa do Voluntariado da Classe Contábil, que continuou desempenhando um papel relevante na promoção da cidadania fiscal e no apoio a projetos sociais, aproximando ainda mais a contabilidade da sociedade alagoana. Nossa gestão também investiu fortemente no diálogo institucional e na construção de parcerias estratégicas. Nesse sentido, destacam-se as ações realizadas em conjunto com o Tribunal de Contas do Estado de Alagoas (TCE-AL), a Controladoria-Geral da União (CGU), o Tribunal de Contas da União (TCU), a Secretaria de Estado da Fazenda (SEFAZ/AL), a Junta Comercial do Estado de Alagoas (JUCEAL), a Receita Federal do Brasil, o Grupo de Atuação Especial de Combate à Sonegação Fiscal (GAESF), o Fórum de Combate à Corrupção e Governança Pública – atualmente FICOGEP –, além das Secretarias Municipais de Finanças. Essas parcerias foram fundamentais para ampliar debates sobre governança, transparência, controle e qualidade da informação contábil no setor público e no ambiente empresarial.

Da mesma forma, fortalecemos a integração com a entidade representativa da classe contábil em Alagoas, como o SINDICONT, o SESCAP, a ALACICON e a ASCONTAL, construindo uma atuação cada vez mais colaborativa em favor da valorização profissional, da

qualificação da classe e do fortalecimento institucional da contabilidade em nosso estado.

Ao longo de 2025, também reforçamos iniciativas voltadas à modernização administrativa, à melhoria dos serviços prestados e ao fortalecimento institucional do Conselho, em um momento simbólico em que celebramos 78 anos de história do CRCAL, reafirmando nosso papel na defesa, valorização e desenvolvimento da profissão contábil em Alagoas. Os resultados alcançados refletem o trabalho conjunto de conselheiros, colaboradores, coordenadores de comissões, representantes e parceiros institucionais, que atuaram com dedicação e compromisso na construção de uma gestão responsável, ética e orientada para resultados. Encerramos este ciclo com a convicção de que avançamos de forma consistente, fortalecendo as bases institucionais do Conselho e ampliando sua capacidade de atuação em benefício da classe contábil e da sociedade. Seguiremos trabalhando para que o CRCAL permaneça como uma instituição cada vez mais moderna, eficiente e comprometida com a excelência na representação da contabilidade alagoana. Uma excelente leitura a todos!

Adriana Andrade Araújo
Presidente do CRCAL (2024–2025)



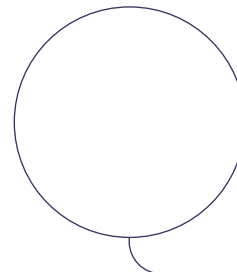
Contadora **Adriana Andrade Araújo**

Presidente do CRCAL

Quem somos

Sistema CRCAL

Passe o mouse



A Classe Contábil Alagoana

Selecione as opções

Contexto da publicação

Período

1º de janeiro a 31 de dezembro de 2025.

Abrangência

Conselho Regional de Contabilidade. Autarquia Especial Corporativa dotada de personalidade jurídica de direito público. Criado e regido pelo Decreto-Lei n.º 9.295, de 27 de maio de 1946.

Público-Alvo



Capítulo 1

Visão Geral Organizacional e Ambiente Externo

Identidade Organizacional

O Conselho Regional de Contabilidade de Alagoas é uma Autarquia Especial Corporativa, dotada de personalidade jurídica de direito público, criada e regida pelo Decreto-Lei n.º 9.295, de 1946, alterado pela Lei n.º 12.249, de 2010. A Resolução CFC n.º 1612, de 2021, que aprova o Regulamento Geral dos Conselhos de Contabilidade, regulamenta a sua estrutura, organização e funcionamento. A sede do CRCAL está localizada à rua: Dona Tereza de Azevedo, número 1.526, Bairro Pinheiro em Maceió/AL.

A atuação do CRC AL está fundamentada no fortalecimento da profissão contábil, na valorização de seus profissionais e na defesa do interesse público, sempre buscando excelência, ética e transparência em suas ações. A estrutura e o funcionamento do Sistema CFC/CRCs estão definidos na Resolução CFC nº 1.612, de 2021, que aprova seu Regulamento Geral.

Com base nesses pilares, o CRC AL direciona sua gestão regional, fortalece a fiscalização preventiva, promove o desenvolvimento local e incentiva a valorização da classe alagoana. Isso colabora para que os profissionais do estado estejam preparados para enfrentar os desafios de um ambiente econômico e social em constante transformação.

Missão

Inovar para o desenvolvimento da profissão contábil e zelar pela ética e pela qualidade na prestação dos serviços, atuando com transparência na proteção do interesse público.

Visão

Ser reconhecido como uma entidade profissional participe no desenvolvimento sustentável do país e que contribui para o pleno exercício da profissão contábil no interesse público.

Valores

Ética – Excelência – Confiabilidade – Transparência.

Compete ao CRCAL, por meio da atuação de seus representantes eleitos, nos termos da legislação em vigor

- Exercer, em sua base jurisdicional, a fiscalização do exercício profissional e o registro dos contadores e organizações contábeis no estado de Alagoas;
- Cumprir e fazer cumprir as normas e diretrizes éticas e técnicas que disciplinam a profissão contábil em todo o território alagoano;
- Executar e apoiar a aplicação do Exame de Suficiência, além de fomentar a adesão ao Programa de Educação Profissional Continuada na região;
- Promover a valorização da classe contábil local, oferecendo suporte e orientação sobre a aplicação das Normas Brasileiras de Contabilidade.

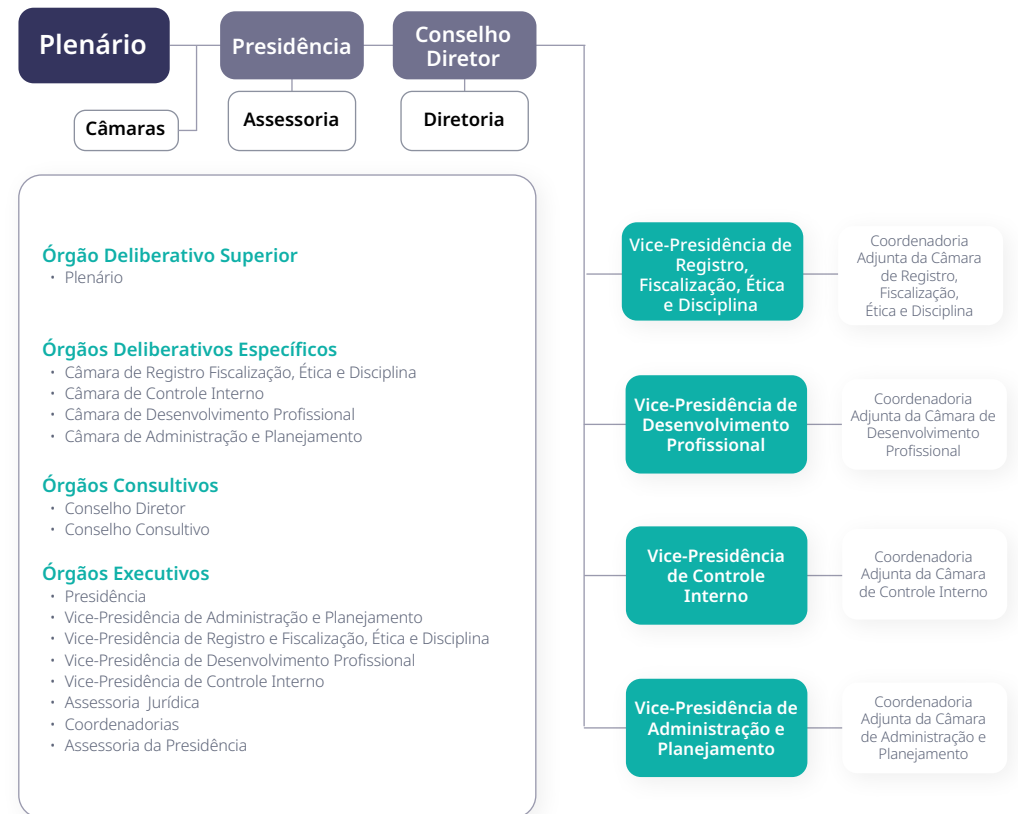


Selecione as opções

Principais Legislações relacionadas ao Sistema CFC/CRCs

Organograma e Estrutura Organizacional

Conforme disposto na Resolução CRCAL n.º 319, de 03 de dezembro de 2021 o CRC AL composto de 12 conselheiros efetivos – igual número de suplentes e 5 representante.



Governança no Sistema CFC/CRCs

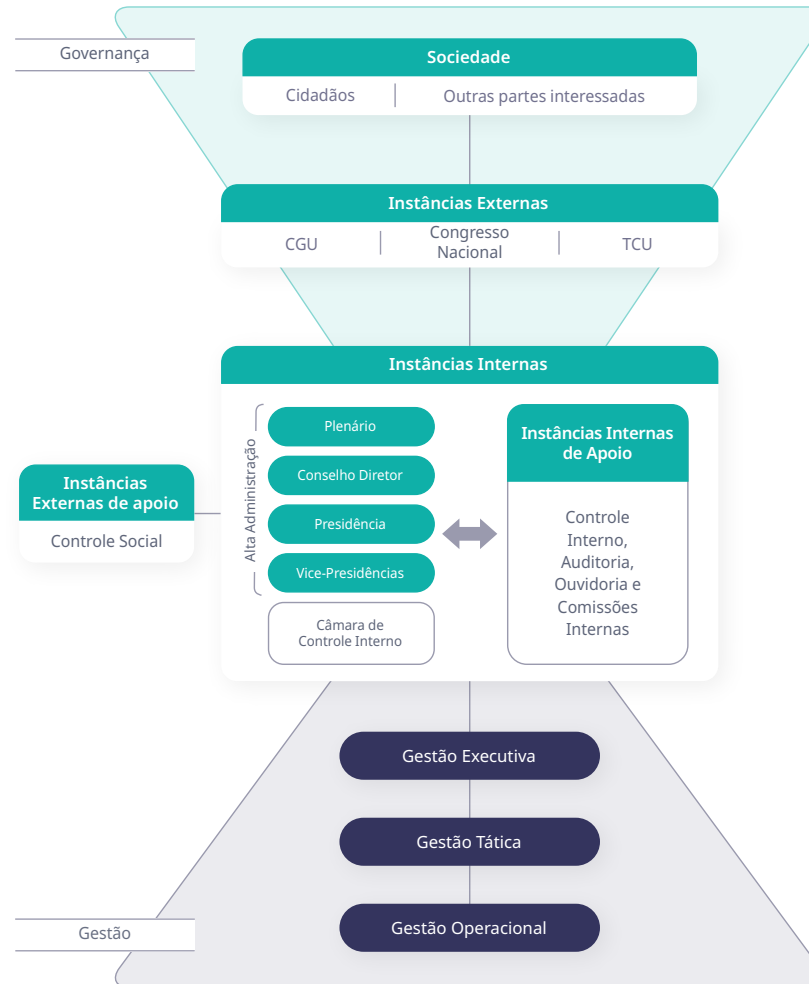
A governança é compreendida como a combinação de processos, estruturas e práticas estabelecidas pela alta administração, com o objetivo de informar, direcionar, administrar, avaliar e monitorar as atividades organizacionais. Seu propósito central é aprimorar o desempenho institucional, reduzir riscos, alinhar ações à estratégia do Sistema CFC/CRCs e proporcionar a prestação de contas à sociedade.

Nesse contexto, a Política de Governança no âmbito do Sistema CFC/CRCs foi instituída pela Resolução CFC nº 1.549, de 2018, com a finalidade de direcionar e acompanhar estratégias, políticas e planos institucionais. A política visa alinhar as ações às demandas das partes interessadas, assegurar o alcance dos objetivos estratégicos, oferecer serviços com qualidade, fortalecer os controles internos, incorporar a gestão de riscos aos processos organizacionais e promover uma comunicação aberta, voluntária e transparente — pilares essenciais para a participação social e o acesso à informação.

Os princípios fundamentais que norteiam essa política são: **transparência, ética, eficiência, integridade, equidade e accountability**. Este último é entendido como o conjunto de boas práticas adotadas por organizações públicas e seus membros, o que reflete responsabilidade nas decisões, no uso dos recursos públicos, na imparcialidade e no desempenho institucional.

O acompanhamento da implementação e da evolução da política é de responsabilidade da Vice-Presidência de Governança e de Gestão Estratégica. A atuação da unidade contribui para o fortalecimento da cultura de governança no Sistema CFC/CRCs.

No CFC, a Governança compreende a seguinte estrutura:



Escola de Governança e Gestão dos Conselhos de Contabilidade
EGC

Um importante passo para o fortalecimento dos processos de gestão no âmbito do CFC e dos Conselhos Regionais de Contabilidade (CRCs) foi a criação da Escola de Governança e Gestão dos CRCs. A iniciativa, liderada pela Vice-Presidência de Governança e de Gestão Estratégica do CFC, tem como objetivo aprimorar a qualidade dos serviços prestados tanto pelo CFC quanto pelos Regionais.

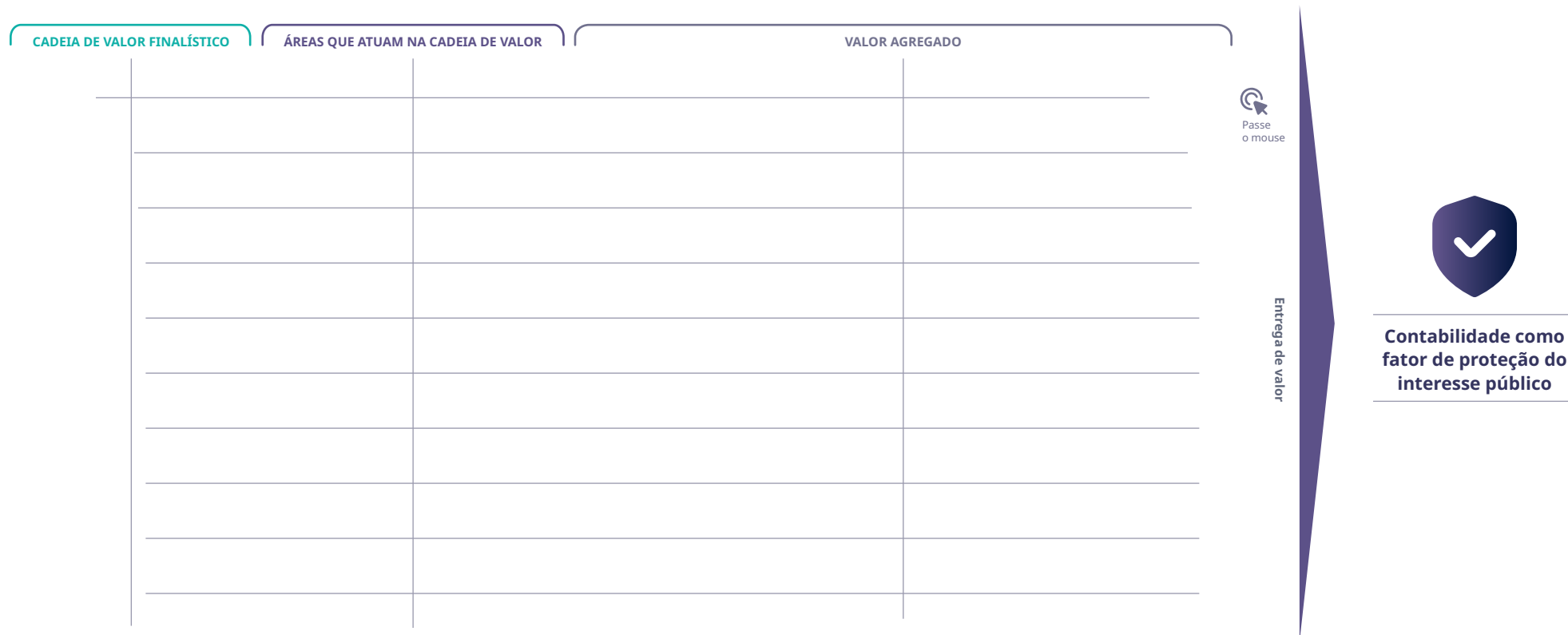
O projeto está alicerçado na capacitação contínua de conselheiros, delegados e colaboradores, buscando elevar o nível de excelência no atendimento aos mais de 530 mil profissionais da contabilidade em todo o país. Por meio da formação técnica e estratégica, a Escola contribui diretamente para uma gestão mais eficiente, transparente e alinhada às melhores práticas de governança institucional.



Cadeia de Valor

A cadeia de valor do CRCAL representa o conjunto de atividades, finalísticas e de apoio, desempenhadas pela sua estrutura organizacional e pela inter-relação entre elas para gerar e entregar valor à sociedade, tendo como principal fundamento a Contabilidade como fator de proteção do interesse público. É composta de quatro pilares da Lei de Regência dos conselhos de contabilidade.

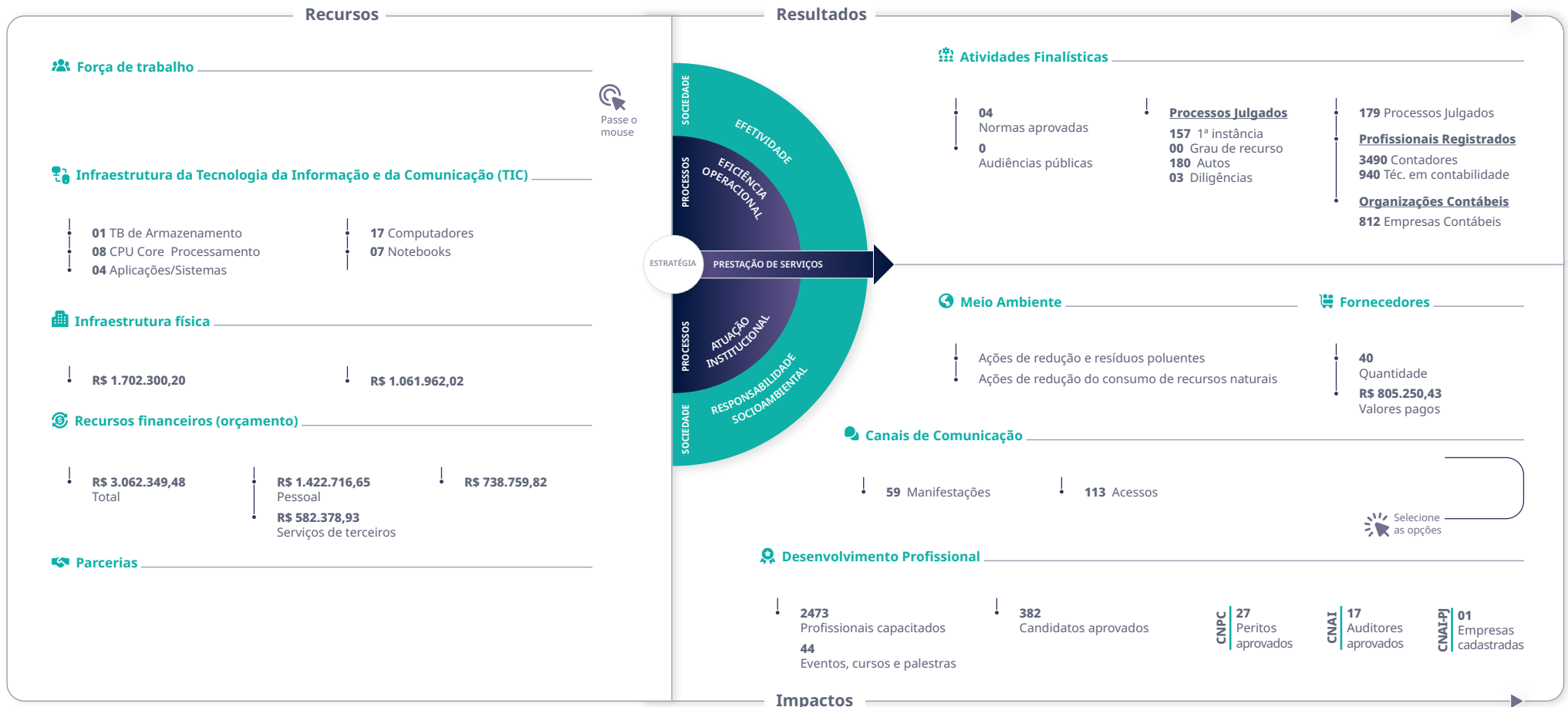
A Contabilidade como fator de proteção do interesse público e da sociedade é a entrega de valor esperada dessa cadeia de valor, conforme demonstra a imagem a seguir:



Modelo de Negócios

O modelo de negócios do Conselho Regional de Contabilidade de Alagoas compreende o conjunto de ações que visa transformar os insumos ou entradas (capitais ou recursos) em produtos, resultados, impactos e entregas à sociedade. Isso ocorre por meio das atividades das Unidades Prestadoras de Contas (UPC), com a finalidade de cumprir os objetivos estratégicos e gerar valor ao longo do tempo, tendo como premissa a Contabilidade como fator de proteção do interesse público.

Em 2025, o Conselho Regional de Contabilidade de Alagoas operou com um orçamento total de **R\$ 3.694.149,00**. Desse montante, aproximadamente **40%** foram destinados a despesas obrigatórias, incluindo gastos com pessoal e benefícios a empregados e colaboradores. As demais despesas e os resultados alcançados estão detalhados a seguir, refletindo o compromisso do Sistema com a transparência, a responsabilidade na gestão dos recursos públicos e a entrega de valor à sociedade.



Ambiente Externo

Ao longo do exercício de 2025, o Conselho Regional de Contabilidade de Alagoas (CRCAL) manteve atuação ativa no ambiente institucional, fortalecendo o diálogo com órgãos públicos, entidades representativas e instituições parceiras, com o objetivo de ampliar a governança, a transparência e a valorização da profissão contábil.

Entre as iniciativas de destaque está a realização do 10º Seminário de Governança Municipal, promovido pelo CRCAL em parceria com o Conselho Federal de Contabilidade (CFC), com apoio do Instituto Latino-Americano de Governança e Compliance Público (IGCP), da Controladoria-Geral da União (CGU), da Fundação Brasileira de Contabilidade (FBC) e da Associação dos Membros dos Tribunais de Contas do Brasil (Atricon). Realizado em Maceió/AL, o evento ocorreu em formato híbrido e reuniu mais de 800 participantes, entre gestores públicos, profissionais da contabilidade e estudantes, consolidando-se como importante espaço de capacitação e debate sobre governança pública.

O CRCAL também manteve e ampliou parcerias institucionais com órgãos de controle e entidades estratégicas, como o Tribunal de Contas do Estado de Alagoas (TCE-AL), Tribunal de Contas da União (TCU), Controladoria-Geral da União (CGU), Secretaria de Estado da Fazenda (SEFAZ/AL), Junta Comercial do Estado de Alagoas (JUCEAL), Receita Federal do Brasil, GAESF e o Fórum de Combate à Corrupção e Governança Pública (FICOGEP), além das Secretarias Municipais de Finanças.

Também foram fortalecidas as relações com as entidades representativas da classe contábil no estado, como SINDICONT, SESCOAP, ALACICON e ASCONTAL, contribuindo para a promoção de ações conjuntas voltadas à qualificação profissional, à valorização da classe contábil e ao fortalecimento institucional da contabilidade em Alagoas.

Dessa forma, as iniciativas desenvolvidas reforçam a atuação do CRCAL como agente articulador de parcerias estratégicas, ampliando a integração entre instituições e fortalecendo a presença da contabilidade alagoana no cenário regional e nacional.



Capítulo 2

Riscos, Oportunidades e Perspectivas

Riscos, Oportunidades e Perspectivas

A gestão de riscos no âmbito do CRCAL é reconhecida como elemento essencial para o fortalecimento da governança, da integridade institucional e da sustentabilidade das atividades finalísticas e administrativas da entidade. Em 2025, o Conselho concentrou esforços na estruturação e consolidação de sua Matriz de Riscos, com foco na identificação, análise e priorização dos principais riscos inerentes aos seus processos e objetivos estratégicos.

Embora tenham sido desenvolvidos instrumentos formais para o tratamento e a comunicação de riscos, como formulários específicos para registro, monitoramento e acompanhamento das ocorrências, verificou-se, ao longo do exercício, dificuldade na efetiva utilização desses mecanismos pelos colaboradores. Assim, no período analisado, o gerenciamento de riscos esteve predominantemente concentrado na Matriz de Riscos consolidada, a qual permaneceu como principal ferramenta de referência para o controle e o acompanhamento dos riscos institucionais.

Cenário Estratégico e Análise de Materialidade

A Matriz de Riscos do CRCAL, consolidada e revisada em 2025, resultou de uma análise abrangente dos ambientes interno e externo, cobrindo eixos estratégicos, operacionais, financeiros e tecnológicos. Embora a etapa de registro sistemático de eventos ainda esteja em desenvolvimento, a estruturação da matriz permitiu identificar causas, impactos e probabilidades dos riscos mais relevantes. Esse processo representa um avanço crucial na governança da entidade, estabelecendo uma visão integrada e estratégica dos principais pontos de atenção da organização.

Gerenciamento de Riscos: do Diagnóstico à Ação

Em 2025, o CRCAL focou no diagnóstico e na organização de seu portfólio de riscos, revisando a matriz consolidada para garantir maior aderência à realidade institucional. Esse processo permitiu ajustar descrições, atualizar causas e reavaliar níveis de criticidade, conferindo mais clareza técnica à governança e ao controle interno da entidade.

A experiência evidenciou a necessidade de fortalecer a cultura de gestão e o engajamento das equipes, servindo de base para os próximos ciclos. A perspectiva futura é evoluir do mapeamento para a ação, integrando a gestão de riscos aos processos decisórios por meio de capacitação interna, monitoramento sistemático e ferramentas que apoiem a melhoria contínua da gestão.

Panorama de Riscos e Medidas de Mitigação em 2025



O diagnóstico de 2025 identificou 173 riscos, classificados conforme a matriz de probabilidade e impacto. A maior concentração observou-se nos níveis Médio (90) e Alto (73), enquanto os níveis Baixo (6) e Extremo (4) apresentaram menor representatividade. Esse cenário reflete um ambiente institucional com exposição relevante a riscos controláveis e riscos elevados, demandando atenção gerencial contínua. Os riscos classificados como Alto e Extremo permanecem como prioridade para o Conselho, exigindo monitoramento permanente e a adoção de respostas mais estruturadas, de modo a fortalecer os controles internos e apoiar a tomada de decisão.



Modelo de Gestão de Riscos – Abordagem Adotada em 2025

No exercício de 2025, o CRCAL adotou uma abordagem inicial e estruturante para a gestão de riscos, concentrada no levantamento, na análise e na consolidação das informações necessárias à compreensão do seu perfil de riscos. Nesse período, o foco institucional esteve direcionado à construção das bases metodológicas do processo.

A atuação desenvolvida permitiu estabelecer um diagnóstico consistente, que servirá de referência para a evolução gradual da gestão de riscos nos exercícios seguintes, com vistas ao fortalecimento da governança, ao aprimoramento dos controles internos e ao alinhamento às diretrizes adotadas no âmbito do Sistema CFC/CRCs.

Monitoramento contínuo

Em 2025, o acompanhamento da gestão de riscos no CRCAL ocorreu de forma pontual e orientada à consolidação do diagnóstico institucional, tendo como principal referência a Matriz de Riscos elaborada ao longo do exercício. Considerando o estágio de maturidade do processo, não foi implementado, no período, um ciclo sistemático e contínuo de monitoramento dos riscos, como aquele observado em estruturas mais maduras de governança.

As atividades desenvolvidas estiveram concentradas na análise das informações consolidadas, na validação do mapeamento realizado e na identificação de oportunidades de aprimoramento dos controles internos e dos instrumentos de gestão. Esse acompanhamento permitiu ampliar a compreensão sobre o perfil de riscos do Conselho e subsidiar o planejamento das ações futuras voltadas ao fortalecimento da governança e da gestão de riscos.

Perspectiva de Evolução e Visão de Longo Prazo

A gestão de riscos no CRCAL está alinhada à visão de fortalecimento institucional e de aprimoramento contínuo da governança. A experiência adquirida em 2025 constitui a base para a evolução do processo nos exercícios seguintes, com a expectativa de implantação gradual de práticas mais estruturadas de monitoramento, maior envolvimento das áreas e definição mais clara de responsabilidades.

Como perspectiva de médio e longo prazo, o CRCAL pretende avançar na integração da gestão de riscos aos processos de planejamento e tomada de decisão, bem como avaliar, de forma progressiva, o uso de ferramentas tecnológicas que apoiem o acompanhamento e a análise dos riscos, em consonância com as diretrizes do Sistema CFC/CRCs e com as boas práticas de governança.



Capítulo 3

Governança, Estratégia e Desempenho



Governança

A governança no CRC AL é o alicerce de uma gestão pública transparente, íntegra e eficiente, refletindo nosso compromisso com o Sistema CFC/CRCs. Esta estrutura direciona nossas ações estratégicas para fortalecer a tomada de decisão, prevenir riscos e garantir que cada entrega atenda ao interesse público e à valorização da classe contábil alagoana.

Como a governança é um processo dinâmico, o CRC AL mantém seus normativos — como o Código de Conduta, a Política

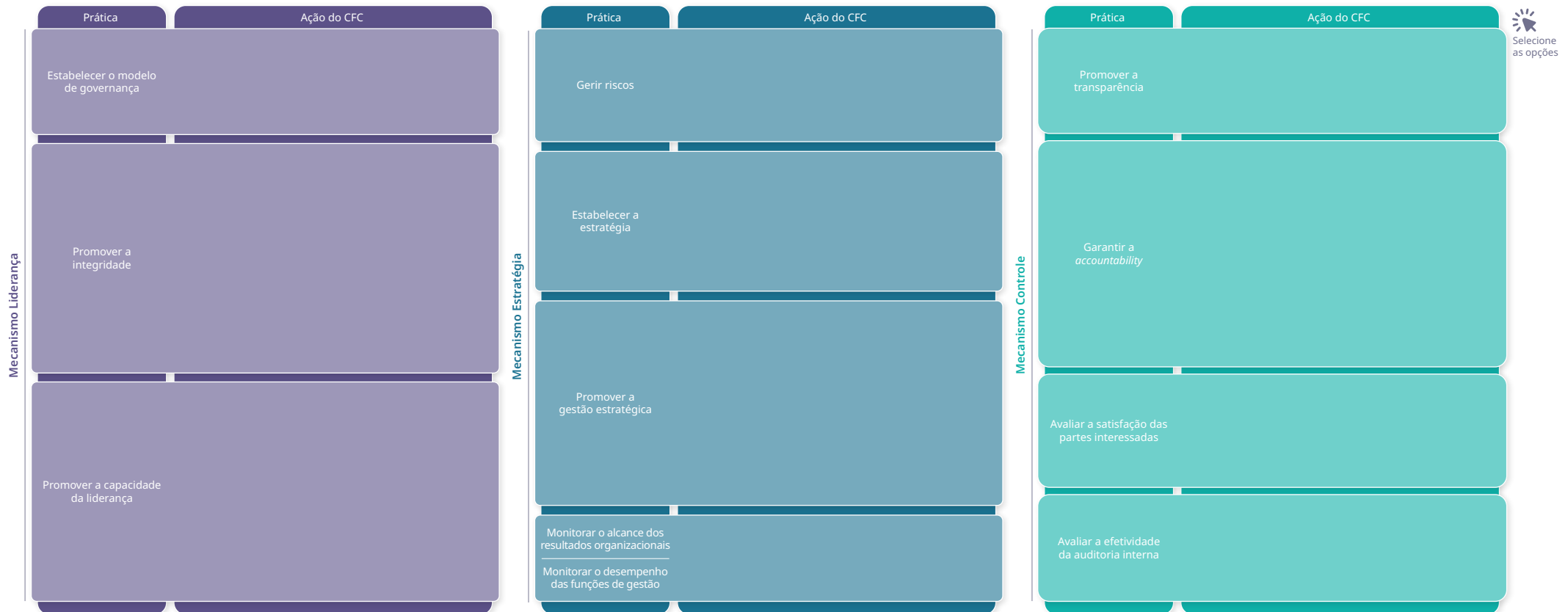
de Integridade e o Plano de Gestão de Riscos — em constante revisão e alinhamento com as diretrizes nacionais. Essa integração visa uniformizar procedimentos, adotar práticas modernas de administração e assegurar que nossa atuação institucional seja pautada pela clareza, pela ética e pela excelência no suporte ao profissional da contabilidade e à sociedade.

Nesse cenário, a Política de Governança do Sistema CFC/CRCs, o Código de Conduta para Conselheiros, Colaboradores e

Funcionários dos Conselhos Federal e Regionais de Contabilidade, a Política de Integridade e a Política e o Plano de Gestão de Riscos do Sistema CFC/CRCs estão em processo de revisão.

A iniciativa busca uniformizar as políticas e padronizar as ações no âmbito do Sistema, com foco em uma gestão moderna, alinhada às melhores práticas e orientada à entrega de valor à sociedade.

A seguir, práticas de governança instituídas para o CRC AL:



Estratégia

O Planejamento Estratégico do Sistema CFC/CRCs, instituído pela Resolução CFC n.º 1.543, de 2018, definiu a missão, a visão e os valores que orientam as ações dos Conselhos de Contabilidade no período de 2018 a 2027. Essa ferramenta de governança estabelece diretrizes claras e objetivos estratégicos consistentes, servindo como referência para a tomada de decisões e para o direcionamento das iniciativas voltadas ao cumprimento da missão do Sistema CFC/CRCs.

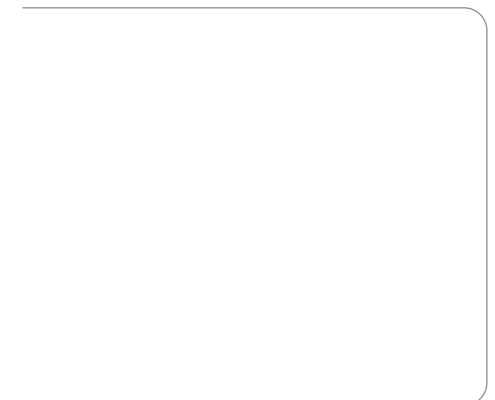
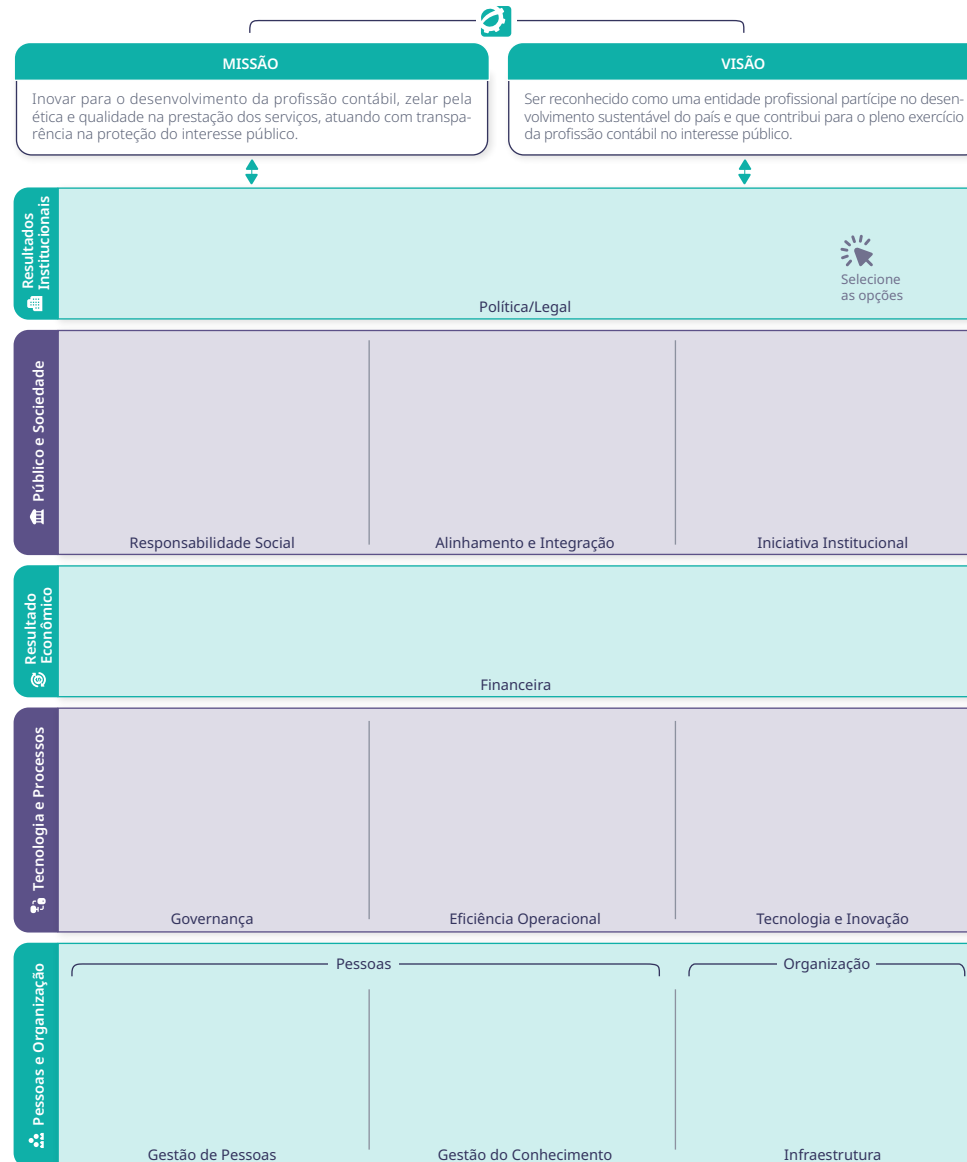
Os resultados institucionais são monitorados por indicadores consolidados no Sistema de Gestão por Indicadores (SGI). A ferramenta permite mais controle das metas, precisão nas análises e agilidade na tomada de decisão. Esse processo fortalece a gestão e impulsiona a eficiência organizacional, em consonância com a missão dos Conselhos de Contabilidade.

No exercício de 2025, o CRC AL registrou um desempenho final de **88.09%**. O resultado reflete o avanço das práticas de governança e o comprometimento com a entrega de valor à sociedade.



88.09%

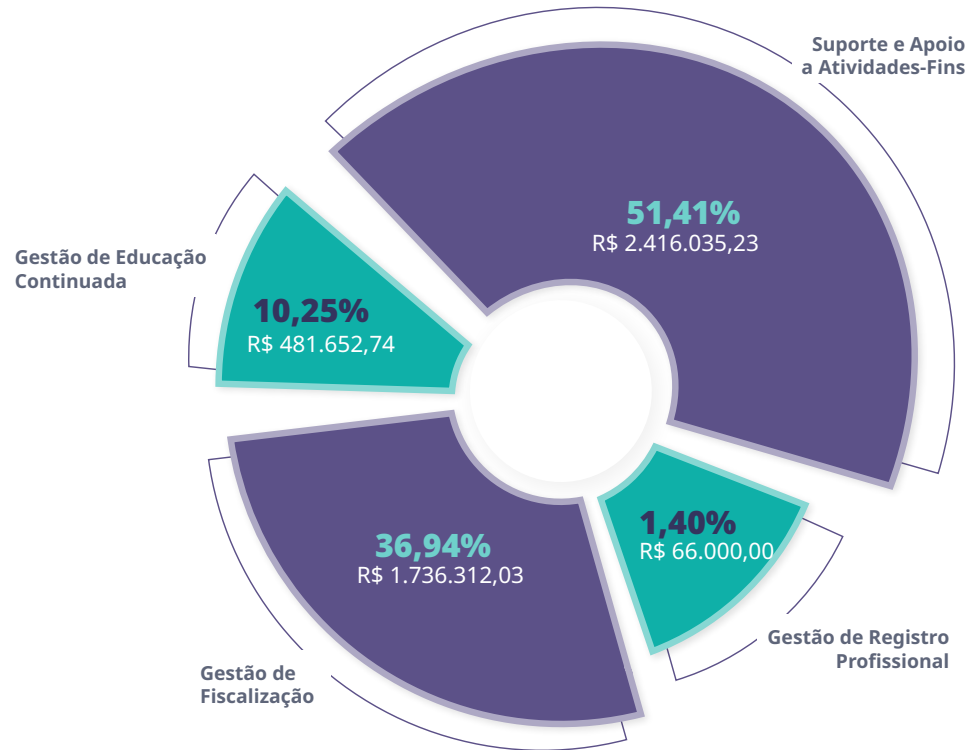
Desempenho em 2025



Alocação de recursos

A adequada alocação de recursos é fundamental para garantir a execução das iniciativas previstas no Plano de Trabalho e o cumprimento dos objetivos definidos no Planejamento Estratégico. O monitoramento contínuo dos resultados possibilita avaliar o uso dos recursos e identificar áreas que exigem maior investimento ou ajustes para potencializar os resultados institucionais.

Em 2025, a aplicação dos recursos observou as diretrizes estratégicas do CRC AL e o atendimento às suas competências legais, o que assegura o equilíbrio entre eficiência, efetividade e responsabilidade na gestão pública.



Ações de supervisão, controle e correição

As ações de supervisão, controle e correição são pilares da governança e da integridade no CRC AL. Elas asseguram a conformidade dos atos administrativos, aprimoram os processos e fortalecem a confiança dos profissionais da contabilidade e da sociedade.

Para assegurar a legalidade, a eficiência e a transparência da gestão, o CRC AL adota práticas contínuas de monitoramento, prevenção e correção, o que consolida uma cultura organizacional pautada na ética e na responsabilidade.



Principais canais de comunicação com a sociedade

Carta de Serviços ao Usuário

O documento apresenta aos usuários os serviços oferecidos pelo CRC AL, detalhando os procedimentos de acesso, os compromissos da instituição e os padrões de atendimento. O objetivo é facilitar a utilização dos serviços.



Portal da Transparência e Prestação de Contas

É um portal eletrônico que disponibiliza informações detalhadas sobre a gestão orçamentária, financeira e administrativa do CRCAL. Esse canal permite o acompanhamento das ações institucionais e assegura a publicidade e o controle social dos recursos públicos.

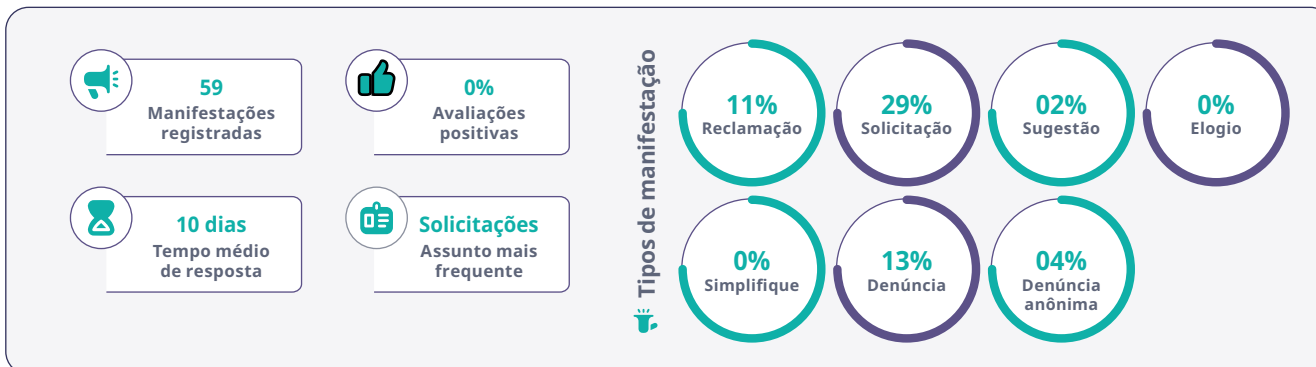
113
Acessos

Sistema Eletrônico do Serviço de Informações ao Cidadão (e-SIC)

É uma ferramenta digital que viabiliza a solicitação de informações do CFC por qualquer pessoa, de maneira rápida e acessível, o que contribui com a transparência das ações institucionais.

Ouvidoria

Atua como um canal de diálogo direto entre o cidadão e o CRC AL no qual é possível enviar manifestações, sugestões, elogios, solicitações, reclamações, denúncias e sugestões de simplificação (Simplifique!) referentes aos serviços prestados pelo Sistema CFC/CRCs. A ferramenta contribui para o aprimoramento da gestão e o fortalecimento da confiança da sociedade na instituição.



Pesquisas de satisfação

Com o intuito de avaliar a percepção dos profissionais da contabilidade em relação aos serviços prestados pelo CRCAL e o valor da profissão contábil perante a sociedade, a ferramenta permite, a partir dos resultados obtidos, uma orientação mais assertiva acerca de melhorias contínuas, contribuindo para a entrega de serviços mais eficientes e alinhados às expectativas dos usuários.



Desempenho

O desempenho institucional do CRCAL reflete o compromisso permanente da entidade com a geração de valor público e com o fortalecimento da profissão contábil no Estado de Alagoas. Alinhado aos princípios de governança e às diretrizes estratégicas do Sistema CFC/CRCs, o CRCAL atua de forma integrada, transparente e orientada a resultados. Nesse contexto, busca continuamente aperfeiçoar seus processos de gestão e ampliar os impactos positivos de suas ações para a sociedade e para a classe contábil.

Nesta seção são apresentados os principais resultados alcançados no exercício de 2025, evidenciando a evolução das iniciativas estratégicas, o alcance dos objetivos institucionais e o desempenho dos indicadores vinculados aos eixos do Planejamento Estratégico. As informações reunidas demonstram não apenas o progresso em relação às metas estabelecidas, mas também o compromisso do CRCAL com a eficiência, a inovação e a sustentabilidade em suas práticas institucionais.

Fiscalização

A área de Fiscalização tem como propósito assegurar o exercício regular e ético da profissão contábil. Dessa forma, promove a conformidade com as normas legais e técnicas que regem a atuação dos profissionais e organizações contábeis. Suas ações contribuem para o fortalecimento da credibilidade da classe e para a proteção do interesse público.

ao exercício ilegal da profissão contábil. O CRCAL intensificou a verificação do cumprimento das obrigações contábeis pelos profissionais. O foco esteve na escrituração de livros contábeis, na elaboração de demonstrações contábeis e na emissão de Declarações Comprobatórias de Percepção de Rendimentos (Decores), além da apuração de denúncias, representações e irregularidades, com acompanhamento de responsabilidades técnicas em empresas comerciais e industriais, órgãos públicos, entidades do terceiro setor, entidades desportivas, cooperativas e fundos de pensão.

INDICADOR | Índice de realização de fiscalizações



Em 2025, a fiscalização do CRCAL atingiu 100% da meta

Para aprimorar as ações fiscalizatórias, o CRCAL ampliou o uso de bases de dados e cruzamentos de informações obtidas com Juntas Comerciais e Secretarias de Fazenda estaduais e municipais. Tal ação permitiu identificar profissionais em atuação irregular. O Sistema Decore do CFC também foi utilizado como fonte de dados, bem como os dados públicos obtidos juntos à Receita Federal e os obtidos por meio de acordo de cooperação, para subsidiar análises e direcionar ações conjuntas de fiscalização.

Para aprimorar as ações fiscalizatórias, o CRCAL ampliou o uso esforço resultou na fiscalização profissional de 225 profissionais e 114 organizações, o que reforça o compromisso institucional com a qualificação, a ética e a credibilidade da profissão contábil.



Profissionais e empresas com registro ativo

Profissionais Registrados
3.490 Contadores
940 Téc. em contabilidade

Organizações Contábeis
812 Empresas Contábeis



Fiscalizações realizadas

555 Planos de fiscalização
06 Denúncias



Atividades de Fiscalização do exercício profissional

R\$ 4.548,55
 Gasto com atividades de fiscalização do exercício profissional



Profissionais fiscalizados

16 Pessoas físicas
47 Pessoas jurídicas



Autos de infração

180 Autos de infração



Denúncias

06 Denúncias recebidas



Processos instaurados e julgados

Processos instaurados
180 Processos

Processos julgados
157 Processos

Sanções aplicadas

09 Multa
03 Suspensão do exercício profissional
00 Cassação do registro profissional
06 Advertência reservada
00 Censura reservada
00 Censura pública

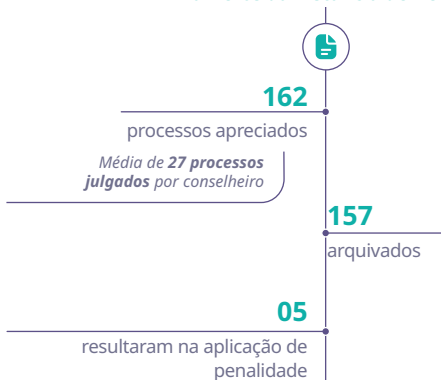
Indicadores, estatísticas e resultados das ações e dos projetos realizados serão apresentados no decorrer do capítulo

INDICADOR | Índice de processos de Fiscalização julgados dentro do prazo – fase de defesa



Em 2025, o indicador atingiu 96,80% de cumprimento da meta, superando o percentual previsto de 90%. O resultado demonstra a eficiência e a regularidade do fluxo de julgamento dos processos administrativos de Fiscalização na fase recursal, o que colabora para a tempestividade das decisões e a observância aos princípios da celeridade e da ampla defesa. Nesse período, o esforço da instância recursal resultou na apreciação de um significativo volume de trabalho, conforme detalhado a seguir:

Números da instância de Defesa



A manutenção de resultados superiores às metas, ao longo dos últimos três anos, evidencia a maturidade do processo decisório e o aprimoramento contínuo da tramitação dos processos na instância de defesa. Isso contribui para o fortalecimento da função fiscalizatória e para a credibilidade institucional do CRCAL.

FISCALIZAÇÃO | Principais metas e ações

A atividade de fiscalização do exercício da profissão contábil tem como finalidade garantir que os serviços contábeis sejam prestados por profissionais e organizações devidamente registrados e em conformidade com a legislação e com as Normas Brasileiras de Contabilidade. Essa atuação contribui para a regularidade do exercício profissional, para a confiabilidade das informações contábeis e para a proteção da sociedade.

As ações fiscalizatórias são desenvolvidas com base em planejamento anual alinhado às diretrizes do Sistema CFC/CRCs, contemplando metas, indicadores e programas voltados ao acompanhamento da regularidade do exercício da atividade contábil. Esse planejamento orienta a execução das atividades, permitindo maior eficiência na identificação de irregularidades e no monitoramento das obrigações profissionais.

Entre as principais metas destacam-se a realização de procedimentos de fiscalização junto a profissionais e organizações contábeis, a verificação da observância das Normas Brasileiras de Contabilidade e o acompanhamento do cumprimento das obrigações profissionais. Essas ações buscam assegurar a qualidade técnica dos serviços prestados e fortalecer a confiança nas informações contábeis produzidas.

Também integram as atividades da área o combate ao exercício ilegal da profissão contábil, por meio da identificação de atividades desenvolvidas sem o devido registro profissional. Para esse fim, são utilizados mecanismos de análise de informações e cruzamento de dados provenientes de diferentes fontes, bem como a cooperação institucional com órgãos públicos e entidades de controle.

Além das ações fiscalizatórias, são desenvolvidas iniciativas de caráter orientativo e preventivo, voltadas à disseminação de boas práticas profissionais, ao esclarecimento das exigências normativas e ao incentivo à regularidade do exercício da profissão.

Essas iniciativas contribuem para o fortalecimento da ética profissional e para a melhoria contínua da qualidade dos serviços contábeis.

FISCALIZAÇÃO | Atividades e finalidade

A Fiscalização é uma das atividades finalísticas do CRCAL. Fiscalizar o exercício da profissão contábil é um papel crucial na proteção da sociedade, através de ações preventivas e ostensivas que garantem o exercício ético e técnico da profissão contábil. Sob a responsabilidade da Vice-Presidência de Fiscalização, Ética e Disciplina, são realizadas atividades de inspeção, acompanhamento, monitoramento, avaliação, orientação e treinamento dos fiscais e da área de fiscalização do CRCAL. Isso assegura a conformidade com os preceitos legais e éticos que regem a profissão contábil.



PRINCIPAIS PROJETOS E AÇÕES | Fiscalização das decore emitidas

Em 2025, foram promovidas iniciativas voltadas à atualização normativa relacionada à emissão da Declaração Comprobatória de Percepção de Rendimentos (DECORE), com o objetivo de aprimorar os critérios e procedimentos aplicáveis à emissão do documento. As alterações contribuíram para o fortalecimento dos mecanismos de controle e fiscalização no âmbito do Sistema CFC/CRCs. No CRCAL, as DECOREs passaram também a ser analisadas por meio de inteligência artificial, através de sistema desenvolvido pela área de Fiscalização em conjunto com a equipe de Tecnologia da Informação. A iniciativa busca ampliar a eficiência das análises, fortalecer os processos de verificação e aumentar a segurança das informações declaradas.



Em 2025, ação estratégica da fiscalização:

- Inovação tecnológica na fiscalização de DECORE.
- Aperfeiçoamento dos procedimentos.

PRINCIPAIS PROJETOS E AÇÕES | Seminários e Reuniões Voltados à Gestão do Sistema CFC/CRCs

O 3º Seminário de Fiscalização, realizado em Brasília/DF e transmitido em formato virtual, incentivou a troca de experiências, a disseminação de boas práticas e a padronização de procedimentos. A participação de vice-presidentes, chefes de Fiscalização e fiscais reforçou a integração entre o CFC e os CRCs, contribuindo para a qualificação técnica e o aprimoramento da gestão da fiscalização contábil.



25 e 26 de junho
Formato híbrido



90 profissionais
presencial



150 profissionais
on-line

PRINCIPAIS PROJETOS E AÇÕES | Fiscalização das organizações contábeis e dos profissionais da contabilidade

A fiscalização das organizações contábeis e dos profissionais da contabilidade tem como objetivo verificar a regularidade do exercício profissional e o cumprimento das Normas Brasileiras de Contabilidade. As ações desenvolvidas buscam assegurar a qualidade dos serviços contábeis prestados, a observância das obrigações profissionais e a proteção do exercício legal da profissão. Nesse contexto, destacam-se as seguintes frentes de atuação:



- Fiscalização do produto fundamental gerado pelo exercício profissional prestado aos clientes tomadores de serviço: contabilidade - escrituração contábeis e elaboração de demonstrativo de acordo com as Normas Brasileiras de Contabilidade.
- Fiscalização de decore emitidos pelos responsáveis técnicos.
- Fiscalização de cumprimento da NBC PG 12 pelos profissionais que atuam nas organizações contábil e os responsáveis técnicos, como profissionais liberais.
- Fiscalização para Proteção do Exercício Legal - Combate ao exercício ilegal.

Declarações recebidas



Selecione as opções

O índice de fiscalização do CRC AL reflete a execução eficaz das ações planejadas junto a profissionais e organizações contábeis. Por meio de análises documentais e apuração de irregularidades, o indicador demonstra o cumprimento das metas do período.

Esses resultados fortalecem a regularidade do exercício profissional e garantem a qualidade dos serviços prestados à sociedade alagoana.

Registro

A área de Registro é responsável por manter atualizada e organizada a base cadastral da profissão contábil em Alagoas, o que colabora para a regularidade do exercício profissional. Por meio do registro e do acompanhamento das pessoas físicas e jurídicas, asseguram-se a transparência e a confiabilidade das informações que sustentam a atuação do CRC AL.

INDICADOR | Índice de crescimento de registros profissionais e de organizações contábeis ativas



Em 2025, os registros profissionais e de organizações contábeis apresentaram avanço. O número de profissionais aumentou 5,62%, superando a meta de 0,50% e revertendo a queda de 2024 (-0,02%). Tal resultado reflete a maior aprovação no Exame de Suficiência e o crescimento da procura por registro, o que evidencia a atratividade e o fortalecimento da profissão contábil.

O crescimento das organizações contábeis foi de 5,32%, próximo à meta de 5% e em linha com a tendência positiva dos últimos anos. O resultado evidencia a efetividade da fiscalização e do registro pelos CRCs. O destaque é para o uso de ferramentas automatizadas e os cruzamentos de dados, que têm permitido identificar empresas irregulares, promover sua regularização e fortalecer a conformidade e a segurança na prestação de serviços contábeis.

Novos registros em 2025



Registros ativos



812 organizações contábeis

Registros ativos por gênero



Registros por região

INDICADOR | Índice de processos de registros julgados dentro do prazo

Selecione as opções

Meta não atingida

120 dias como prazo de julgamento

569 processos julgados dentro do prazo

Passa o mouse

Facilidade e agilidade no registro profissional

Os pedidos de registro, baixa e transferência podem ser realizados de forma 100% on-line, por meio da Área Restrita do CRCAL, disponível no site deste Regional.

A tramitação ocorre de forma totalmente eletrônica, o que garante mais agilidade no processo e na redução dos prazos para conclusão dos registros. Assim, promove maior eficiência no atendimento aos profissionais da contabilidade.

Em cumprimento a uma das finalidades regimentais, a Câmara de Registro do CRCAL é responsável por examinar e julgar os recursos oriundos das decisões que envolvem processos relacionados ao registro de profissionais da contabilidade e organizações contábeis. A informatização dos procedimentos, com implantação do Sistema de Processo Eletrônico de Registro (Sper) tem sido um fato essencial para a celeridade no julgamento dos processos e confiança dos envolvidos e beneficiar os profissionais da contabilidade, garantindo um sistema mais ágil e transparente.



PRINCIPAIS PROJETOS E AÇÕES | Exame de Suficiência

O Exame de Suficiência é aplicado anualmente em duas edições e constitui requisito obrigatório para o registro profissional nos CRCs. Para a sua execução, o CFC realiza processo licitatório com o objetivo de contratar empresa especializada, assegurando a organização e a integridade das etapas do exame.

A elaboração e a revisão do banco de questões são acompanhadas por uma comissão técnica, que trabalha para a qualidade, a coerência e a segurança dos conteúdos. A comissão também avalia a complexidade das provas e verifica a aderência ao conteúdo programático previsto em edital, o que proporciona conformidade com as normas do CFC.

Nas duas edições realizadas em 2025, o exame apresentou média de aprovação de 57,33%, totalizando 382 candidatos aprovados. Esses resultados reforçam o compromisso do Sistema CFC/CRCs com a valorização da profissão contábil e com a formação de profissionais tecnicamente qualificados e éticos para atender às demandas da sociedade.

2 edições
realizadas em 2025

1 cidade contemplada
382 candidatos aprovados

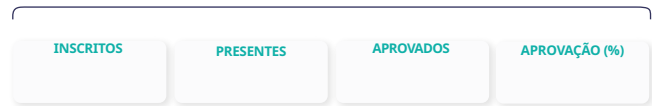
	Inscritos	Presentes	Aprovados	Aprovação (%)
Exame (1/2025)	700	577	265	37,86%
Exame (2/2025)	601	492	117	19,47%

PRINCIPAIS PROJETOS E AÇÕES | Exame de Qualificação Técnica (EQT)

O Exame de Qualificação Técnica (EQT) é realizado anualmente em duas edições e constitui requisito obrigatório para o registro dos contadores no Cadastro Nacional de Auditores Independentes (CNAI) e no Cadastro Nacional de Peritos Contábeis (CNPC). O exame tem como finalidade assegurar que os profissionais possuam o nível de conhecimento técnico necessário para o exercício de atividades que demandam elevada responsabilidade e especialização.

Para a execução do exame, o CFC conduz processo licitatório destinado à contratação de empresa especializada, garantindo a qualidade, a lisura e a eficiência em todas as etapas do exame. A elaboração e a revisão do banco de questões são acompanhadas por uma comissão técnica específica. A equipe trabalha para a consistência, a segurança e a pertinência dos conteúdos aplicados.

Nas duas edições realizadas em 2025, foram aprovados 776 profissionais na QTG (Geral), 52 no BCB, 339 na CVM, 39 na Susep, 10 na Previc e 186 em Perícia Contábil. Tal resultado reflete o compromisso do Sistema CFC/CRCs com a qualificação técnica e ética dos profissionais que atuam em áreas estratégicas para a transparência e a credibilidade das informações contábeis no país.

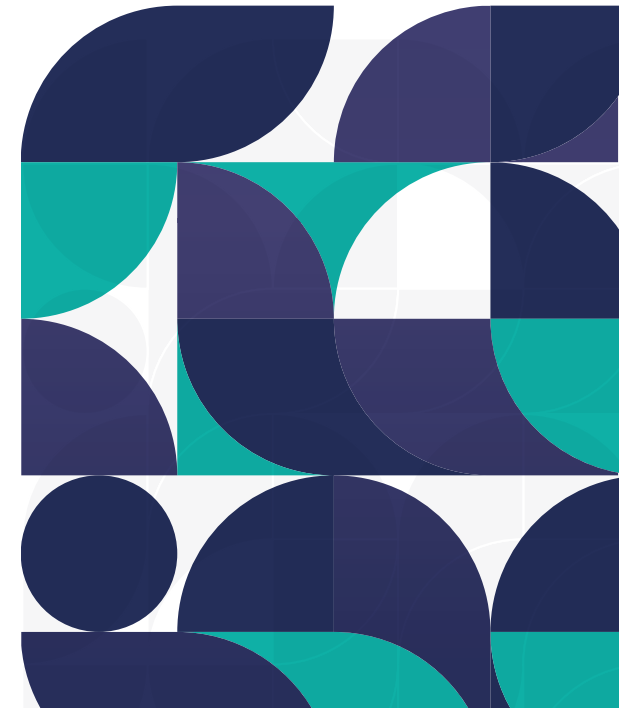


Até 31/12/2025 em Alagoas **17** profissionais cadastrados no **CNAI**
27 profissionais cadastrados no **CNPC**

Cadastro Nacional de Auditores Independentes (Pessoa Jurídica)

Criado em 2019, o CNAI-PJ fortalece a auditoria independente e reconhece firmas que mantêm elevados padrões técnicos e éticos. Empresas que atendem à Resolução CFC nº 1.575, de 2019, podem se cadastrar, o que contribui para maior credibilidade com clientes e órgãos reguladores.

Em 2025, o cadastro conta com 1 empresa registrada em Alagoas, o que promove segurança e confiabilidade na prestação de serviços de auditoria e valoriza a profissão contábil.



PRINCIPAIS PROJETOS E AÇÕES | Seminários e Reuniões Voltados à Gestão do Sistema CFC/CRCs

Em setembro de 2025, a Vice-Presidência de Registro promoveu um seminário com os responsáveis pelas 27 áreas de Registro dos CRCs. A iniciativa esteve voltada para o esclarecimento de dúvidas, a padronização de procedimentos e o aprimoramento dos sistemas de registro. O encontro destacou-se pela troca de experiências e pelo alto nível de satisfação dos participantes, o que reflete em melhorias na gestão e no atendimento aos profissionais nos Regionais.

PRINCIPAIS PROJETOS E AÇÕES | Projeto CFC Jovem

O projeto tem como missão promover e fortalecer a formação de novas lideranças na área contábil. Com foco em jovens contadores que almejam se destacar no mercado, a iniciativa oferece orientação estratégica, conteúdos relevantes e *insights* práticos sobre a profissão. A proposta é preparar esses profissionais para os desafios da carreira, impulsionando o seu crescimento e posicionamento como referências no setor.

Presente nos **26 estados** brasileiros e no Distrito Federal
25.600 pessoas alcançadas

Em 2025

2ª Edição da Olimpíada Nacional de Contabilidade, realizada durante o 14º Encontro Nacional da Mulher Contabilista (ENMC), o que fortalece o engajamento e a capacitação de jovens talentos na contabilidade.

139 inscritos

53 profissionais
86 estudantes

Educação Continuada

A Educação Continuada tem como foco o desenvolvimento técnico e ético dos profissionais da contabilidade e busca estimular a atualização permanente de competências. Por meio do Programa de Educação Profissional Continuada (PEPC) e de iniciativas formativas, o CFC promove a valorização da profissão e a qualidade dos serviços prestados à sociedade.

INDICADOR | Participação dos profissionais da contabilidade em eventos de capacitação – Educação Continuada



02 eventos pelo CFC
02 participantes

03 eventos pelo Sistema CFC/CRCs
34 participantes
544 horas de carga horária total

Esse conjunto de iniciativas evidencia o esforço contínuo do Sistema CFC/CRCs em promover capacitação de qualidade, com abrangência nacional e relevância prática.

INDICADOR | Avaliação dos eventos – cursos, seminários, congressos, encontros, etc

Em 2025, o indicador atingiu 1.529,55%, superando amplamente a meta de 80% estabelecida para o período. Esse resultado excepcional reflete o elevado nível de satisfação dos participantes com a qualidade dos eventos promovidos pelo CRC AL. Os dados evidenciam a eficácia das ações de planejamento, a relevância do conteúdo técnico e a excelência na organização voltada à classe contábil alagoana.

PRINCIPAIS PROJETOS E AÇÕES | Educação Continuada – auditores, peritos e demais profissionais obrigados

A educação continuada busca garantir a atualização e o aperfeiçoamento técnico dos profissionais da contabilidade. O CFC promove o Programa de Educação Profissional Continuada (PEPC), que exige o cumprimento mínimo de 40 pontos anuais, conforme a NBC PG 12 (R5). A Comissão de Educação Profissional Continuada (CEPC-CFC) é responsável por analisar os processos encaminhados pelos CRCs e os recursos de profissionais e capacitadoras.

Resultado do Sistema CFC/CRCs recepcionados via Sistema Web EPC

- 09 cursos credenciados no PEPC
- 12 eventos credenciados no PEPC
- 16 atividades de docência
- 65 atividades de pós-graduação
- 05 atividades de produção intelectual

Plataforma EduCont



Inovação implementada na Educação Profissional Continuada no ano de 2025.

A finalidade é expandir a prestação da atividade finalística de promover a educação continuada aos profissionais da contabilidade, por meio da utilização de plataforma única de disponibilização de conteúdo em infraestrutura de nuvem (Moodle). Isso permite a concentração de ações coletivas para a disseminação do ensino a distância e/ou híbrido do CFC e dos 27 CRCs, marcando uma expansão significativa do alcance do EAD no Sistema.

Investimentos realizados em 2025

- R\$ 76.000,00 apoio concedido para a realização de eventos
- 02 locação de estandes

Esses investimentos reforçam a política institucional de incentivo à qualificação e ao desenvolvimento técnico dos profissionais da contabilidade, o que amplia o alcance das ações educativas e de integração da categoria.

Principais eventos apoiados em 2025

- 14º Encontro nacional da Mulher Contabilista
- 2º Conecta Contábil
- Encontro de Contabilidade Pública de Alagoas/ Premiação Tesouro Nacional

PRINCIPAIS PROJETOS E AÇÕES | Apoio à Realização de Eventos da Área Contábil

Apoio à Realização de Eventos da Área Contábil o CFC manteve o seu compromisso com o fortalecimento da classe contábil ao apoiar financeiramente eventos de capacitação promovidos pelos CRCs e por entidades parceiras.



Resultado das atividades de gestão

Gestão Orçamentária e Financeira

Evolução da Execução Orçamentária

De acordo com a alínea “a” do item 4.2.4.4.3 do Manual de Contabilidade do Sistema CFC/CRCs, entende-se por receitas correntes:

“(…) as oriundas de contribuições dos contabilistas e organizações contábeis, receitas patrimoniais, receitas de serviços e outras de natureza semelhante, bem como as transferências recebidas para atender às despesas de custeio.”

No contexto do CFC, são receitas correntes:

Receitas de Contribuições – são provenientes das anuidades pagas pelos contabilistas/contadores e organizações contábeis.

Exploração de Bens e Serviços – é oriunda da emissão de carteiras de registro profissional e da realização dos Exames de Qualificação Técnica e de Suficiência.

Receitas Financeiras – constituídas pelos juros de empréstimos concedidos aos CRCs e por rendimentos decorrentes de aplicações financeiras.

Outras Receitas Correntes – são decorrentes de indenizações, restituições e receitas não identificadas.

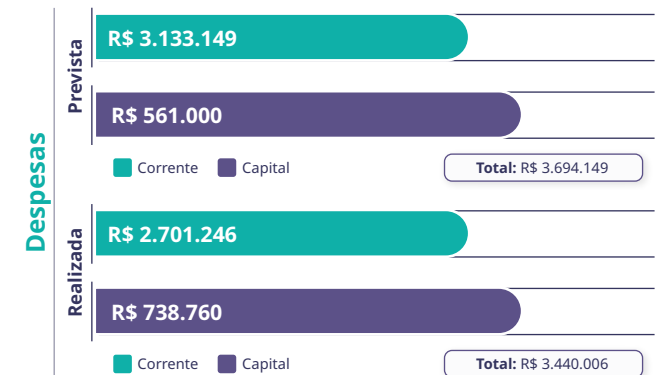
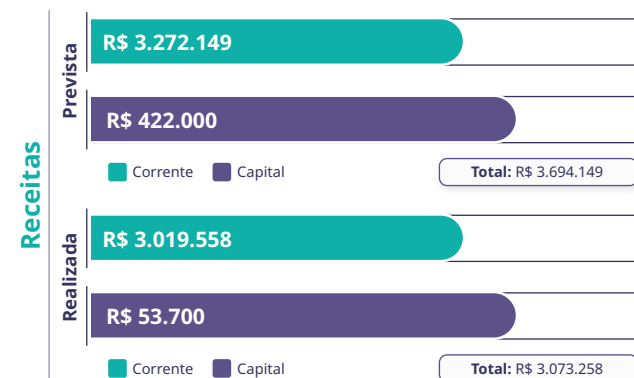
Realizada	2025	2024	2023
Receitas Correntes	R\$ 3.019.558	R\$ 2.958.991	R\$ 2.843.596
Contribuições	R\$ 2.310.220	R\$ 2.279.383	R\$ 2.179.899
Exploração de bens e serviços	R\$ 98.402	R\$ 22.222	R\$ 39.282
Financeiras	R\$ 543.592	R\$ 489.574	R\$ 443.772
Transferências	R\$ 0	R\$ 32.044	R\$ 94.097
Outras receitas correntes	R\$ 67.345	R\$ 135.768	R\$ 86.544

A execução total da receita (corrente e de capital) foi 3,86% superior ao exercício de 2024. Esse aumento está relacionado ao reajuste da anuidade a uma melhor gestão e à recuperação de receitas.

A realização da receita financeira, que alcançou apenas 16,72% do valor previsto para o exercício, reflete os impactos negativos da queda das taxas de rentabilidade dos fundos de investimento.

Resultados	2025	2024	2023
Resultado Patrimonial	R\$ 1.164.303	R\$ 821.666	R\$ 324.392
Superávit Financeiro	R\$ 780.826	R\$ 1.149.231	R\$ 605.642
Disponibilidades em Conta	R\$ 1.465.630	R\$ 1.472.361	R\$ 852.322

Em 2025, o orçamento inicial do CRCAL foi de R\$ 3.694.149, conforme aprovado pela Resolução CRCAL n.º 336, de 2024. Ao longo do exercício, ajustes foram realizados por meio do superávit financeiro, elevando o orçamento para R\$ 4.314.149 e viabilizando novas contratações. A execução total das despesas alcançou 79,74% do orçamento previsto.



Execução orçamentária

O planejamento orçamentário do CRCAL é um instrumento estratégico que define os objetivos, metas e ações necessários para o cumprimento das atividades essenciais da entidade: fiscalização, registro, normatização, educação continuada e investimentos em infraestrutura física e tecnológica, entre outros. A Proposta Orçamentária é elaborada em consonância com o Planejamento Estratégico do Sistema CFC/CRCs, garantindo alinhamento às boas práticas de governança e conformidade com as normas legais de gestão orçamentária e financeira. Possibilita uma gestão eficiente, transparente e voltada para o fortalecimento da profissão contábil no Brasil.

O total das despesas executadas encerrou o período com um aumento de 42,77% em relação a 2024, justificado pelos investimentos em tecnologia e apoio na realização dos eventos.

Em 2025, 57,64% das despesas correntes, foram destinadas para despesas de pessoal, abrangendo gastos com programa de alimentação ao trabalhador, plano de saúde, plano odontológico, auxílio educação, provisões de férias e encargos patronais.

No grupo "Uso de bens e serviços" foram registrados serviços prestados para atender às atividades do CRCAL, no valor total de R\$ 647.859. As aquisições de materiais de consumo para o almoxarifado e para as atividades finalísticas das Unidades Organizacionais também estão consideradas neste grupo de despesa.

As despesas de capital são decorrentes dos investimentos em softwares e equipamentos de informática e das transferências de recursos do CFC para o CRCAL, por meio de "Auxílios" aprovados pelo Plenário do CFC.



Despesas por grupo e elemento

GRUPO DE DESPESA	2025			2024		
	Prevista	Executada	%	Prevista	Executada	%
DESPESAS CORRENTES	3.133.149	2.698.991	77,49%	2.854.746	2.409.442	84,40%
Pessoal e encargos	1.484.824	1.422.717	88,42%	1.403.952	1.259.496	93,78%
Benefícios assistenciais	0	2.887	99,12%	0	0	0%
Uso de bens e serviços	945.580	647.859	56,35%	813.343	420.910	55,48%
Financeiras	44.000	33.555	76,26%	40.000	36.617	91,54%
Transferências correntes	0	0	0%	0	0	0%
Tributárias e contributivas	630.645	455.149	87,76%	553.323	566.845	99,30%
Outras despesas correntes	28.000	47.824	83,20%	44.128	125.574	88,35%
DESPESAS DE CAPITAL	561.000	738.760	88,91%	242.900	0	0%
Investimentos	561.000	738.760	88,91%	242.900	0	0%
Transferência de capital	0	0	0%	0	0	0%
TOTAL DAS DESPESAS	3.694.149	3.437.751	93,05%	3.097.646	2.409.442	77,78%

Despesas



Gestão de Custos

O CRCAL elabora a sua proposta orçamentária com a alocação dos recursos em programas, projetos e atividades, para execução no exercício. Isso ocorre com base em estudo sistemático dos dados para a previsão da receita e fixação da despesa, com a busca de uma melhoria constante no desempenho orçamentário, financeiro e econômico, e consequentemente, maior controle da gestão.

Legislação

Para assegurar a conformidade legal, o Planejamento Orçamentário observa dispositivos específicos, como o art. 50, §3º, da Lei Complementar n.º 101, de 2000 (Lei de Responsabilidade Fiscal); a Resolução CFC n.º 1.752, de 2024, que aprovou o Orçamento 2025; a Resolução CFC n.º 1.161, de 2009 (Manual de Contabilidade do Sistema CFC/CRCs); a Resolução CFC n.º 1.532, de 2019 (Planejamento Estratégico); e o Manual do Plano de Trabalho. Estes instrumentos formam o alicerce metodológico que garante a legalidade e a segurança na execução das despesas em todas as nossas frentes de atuação.

Plano de trabalho

O Para o monitoramento e o controle da execução orçamentária, o CRCAL utiliza o Plano de Trabalho como ferramenta para nortear o caminho a ser seguido, de modo a cumprir a missão e a atingir os objetivos propostos. Tudo isso vislumbra a efetiva realização de suas principais ações no decorrer dos exercícios. As informações são alinhadas para que funcionem como instrumentos de programação e de controle do planejamento, permitindo que a sua execução possua mais sincronia. Dessa forma, buscamos o alcance das metas e a sua orientação, de acordo com as normas e os regulamentos pertinentes à gestão orçamentária e financeira.

O CRCAL não adota metodologia para o rateio dos custos indiretos. No entanto, controla os custos diretos, que estão estruturados e alocados em 66 projetos, alinhados e vinculados a 14 objetivos estratégicos e cinco programas de gestão.

Distribuição Orçamentária por Objetivo Estratégico

Objetivo Estratégico	Executado em 2025
Fortalecer a participação sociopolítico-institucional perante as instituições públicas, privadas, sociedade civil e entidades representativas da classe contábil.	R\$ 15.350,62
Elevar a percepção do valor da profissão contábil perante a sociedade.	R\$ 0,00
Firmar parcerias estratégicas.	R\$ 0,00
Atuar como fator de proteção da sociedade.	R\$ 6.495,23
Promover a satisfação da classe contábil em relação ao Sistema CFC/CRCs.	R\$ 0,00
Garantir sustentabilidade orçamentária e financeira do Sistema CFC/CRCs.	R\$ 571.889,18
Garantir qualidade e confiabilidade nos processos e nos procedimentos.	R\$ 0,00
Aperfeiçoar, ampliar e difundir ações de educação continuada, registro e fiscalização como fator de proteção da sociedade.	R\$ 91.387,89
Elaborar, acompanhar e aperfeiçoar normas de interesse do Sistema CFC/CRCs, da profissão e da Ciência Contábil.	R\$ 1.428,74
Inovar, integrar e otimizar a gestão do Sistema CFC/CRCs.	R\$ 0,00
Ampliar e integrar o uso da tecnologia da informação no Sistema CFC/CRCs.	R\$ 400.746,50
Atrair e reter talentos.	R\$ 1.556.845,16
Influenciar a formação das competências e das habilidades dos profissionais, fomentar programas de educação continuada e fortalecer conhecimentos técnicos e habilidades pessoais dos conselheiros e funcionários do Sistema CFC/CRCs.	R\$ 240.442,85
Assegurar adequada infraestrutura e suporte logístico às necessidades do Sistema CFC/CRCs.	R\$ 619.292,56
TOTAL	R\$ 3.503.878,73

Gestão de Pessoas

Valorização, Desenvolvimento e Bem-Estar

A gestão de pessoas no CRCAL é orientada por princípios de valorização humana, desenvolvimento contínuo e fortalecimento da cultura organizacional. Em um contexto de transformação e modernização institucional, o CRCAL reconhece que o capital humano é o principal vetor de inovação, qualidade e credibilidade dos serviços prestados à sociedade e à classe contábil.

Durante o ano de 2025, as ações voltadas para a área de gestão de pessoas concentraram-se em consolidar práticas de governança, modernizar processos e promover um ambiente de trabalho mais inclusivo, colaborativo e saudável. O foco esteve na integração entre desempenho e bem-estar, colaborando para que cada empregado disponha das condições necessárias para contribuir com excelência para os objetivos estratégicos da autarquia.

Gestão Alinhada à Estratégia Institucional

A gestão de pessoas no CRCAL é orientada por princípios de valorização humana, desenvolvimento contínuo e fortalecimento da cultura organizacional. Em um contexto de transformação e modernização institucional, o CRCAL reconhece que o capital humano é o principal vetor de inovação, qualidade e credibilidade dos serviços prestados à sociedade e à classe contábil.

Durante o ano de 2025, as ações voltadas para a área de gestão de pessoas concentraram-se em consolidar práticas de governança, modernizar processos e promover um ambiente de trabalho mais inclusivo, colaborativo e saudável. O foco esteve na integração entre desempenho e bem-estar, colaborando para que cada empregado disponha das condições necessárias para contribuir com excelência para os objetivos estratégicos da autarquia.



Governança e Conformidade Trabalhista

O CRCAL conduz a gestão de pessoas em conformidade com a legislação trabalhista e com seus normativos internos, o que assegura relações de trabalho pautadas em transparência, equidade e ética. O Manual de Políticas, o Plano de Cargos e Salários e o Código de Conduta permanecem como instrumentos estruturantes. Esses materiais orientam práticas justas e alinhadas às melhores referências de governança pública.

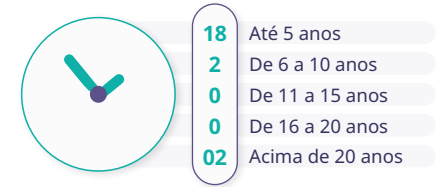
Em 2025, foram revisados processos administrativos e aprimorados mecanismos de controle e acompanhamento de rotinas trabalhistas, o que reforçou a integridade e a conformidade institucional.

Composição da Força de Trabalho e Gestão de Talentos

Ao final de 2025, o CRCAL contava com 4 empregados efetivos, 13 ocupantes de cargos em comissão, 5 estagiários, 1 aprendiz e 0 terceirizados, que atuam em áreas de apoio como segurança, limpeza, logística, administração e tecnologia da informação. A composição da força de trabalho reflete equilíbrio entre experiência e renovação, com um percentual expressivo de empregados com mais de dez anos de vínculo com a instituição — evidência do compromisso do CRCAL com a retenção de talentos e o reconhecimento de trajetórias profissionais.

Colaboradores	2024	2025
Empregados efetivos	04	04
Cargos em comissão	14	13
Aprendizes	01	01
Estagiários	02	05
Subtotal	21	23
Terceirizados	0	3
Total	21	26

Tempo de Serviço



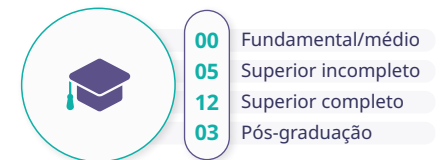
Equidade, Diversidade e Inclusão (ODS 5)

O CRCAL manteve seu compromisso com a promoção da igualdade de gênero e com o alcance dos Objetivos de Desenvolvimento Sustentável (ODS), em especial o ODS 5 – Igualdade de Gênero.

Em 2025, observou-se equilíbrio entre mulheres e homens no quadro efetivo, com aumento gradual da participação feminina em cargos de liderança, resultado das políticas institucionais voltadas à valorização da diversidade e à ampliação de oportunidades.



Nível de Escolaridade



A qualificação da equipe é um elemento central da gestão de pessoas no CRCAL, o que reflete diretamente na excelência dos serviços prestados à sociedade e à classe contábil. Em 2025, 54,5% dos colaboradores já haviam concluído o ensino superior, 13,6% possuíam títulos de pós-graduação. Esses indicadores evidenciam o compromisso permanente da instituição em fomentar o desenvolvimento acadêmico e profissional de sua equipe, o que fortalece a capacidade de inovação, eficiência e qualidade na atuação do Conselho.

Contratações

Para atender às necessidades operacionais e estratégicas, o CRCAL manteve o provimento de cargos comissionados, respeitando os critérios estabelecidos no Plano de Cargos e Salários e nas diretrizes de gestão organizacional.

No decorrer de 2025, foram contratadas duas empresas especializadas na terceirização de serviços: em recepção, limpeza, conservação e manutenção predial. O objetivo foi terceirizar alguns serviços como limpeza e manutenção da sede para não ultrapassar o limite com gastos de pessoal na folha de pagamento. A iniciativa foi para manter um ambiente salubre para os funcionários e profissionais enquanto se trabalha o processo de concurso público previsto.

O concurso público resultará nas futuras admissões sobre o provimento de cargos efetivos e a viabilidade de cargos de provimento em comissão.

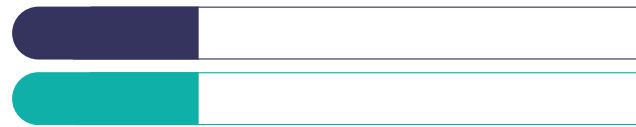
Evolução dos gastos com pessoal

Nos últimos três anos, o CRCAL manteve o índice de despesa com pessoal e encargos por dois anos abaixo do limite de 55% da receita líquida total, em conformidade com a meta institucional e com as boas práticas de gestão fiscal.

Em 2025, o indicador ultrapassou um pouco o parâmetro previsto, devido a recomposição salarial, da execução de programas de capacitação e da ampliação das ações voltadas à valorização e ao bem-estar do corpo funcional. Esse resultado não compromete muito o equilíbrio entre responsabilidade orçamentária e compromisso com o desenvolvimento humano.

A despesa com pessoal é composta de salários e gratificações, encargos sociais, férias e 13º salário. Além disso, há os benefícios assistenciais e previdenciários, que abrangem plano de

saúde e odontológico, auxílio alimentação/refeição, vale-transporte, auxílio-creche e apoio à educação (pós-graduação e idiomas). Também integram essa composição os valores destinados a estagiários e aprendizes.



Esse desempenho reflete a condução responsável dos recursos públicos e o compromisso permanente do CRCAL em manter uma política de pessoal equilibrada, sustentável e orientada à valorização das pessoas.

Em 2025, o CRCAL investiu R\$ 282.310,34 em despesas com pessoal na área de Fiscalização.

Capacitação, Desenvolvimento e Liderança

O CRCAL implementa o Plano Anual de Treinamentos (PAT), o Plano de Desenvolvimento de Líderes (PDL) e o Plano de Treinamento e Desenvolvimento de Proteção de Dados (PTDPD) com o objetivo de capacitar seus funcionários. Assim, aprimora a execução de atividades e promove o conhecimento por meio de cursos e treinamentos. Esses eventos são organizados em cinco linhas de atuação:

Segurança da Informação: 77,78% dos empregados participaram de treinamentos em ferramentas e soluções de segurança da informação, o que fortalece a proteção de dados e a resiliência tecnológica da instituição.

Ferramentas de Tecnologia da Informação: 94,44% dos empregados receberam capacitação em ferramentas de TI, o que amplia habilidades técnicas e promove maior eficiência operacional.

Capacitações Diversas: 94% dos empregados participaram de treinamentos que englobam tanto competências técnicas quanto habilidades comportamentais, o que reforça o desenvolvimento integral da equipe e a capacidade de atuação alinhada às demandas da sociedade e da classe contábil.

Engajamento e Satisfação dos Colaboradores

A pesquisa de satisfação aplicada em 2025 contou com a participação de 17 empregados, o que corresponde a 129,41% do total. A consulta teve como objetivo avaliar aspectos relacionados à infraestrutura, ao ambiente organizacional, à comunicação interna e às ações de bem-estar.

O resultado alcançado foi de 73,67%, superando a meta institucional de 70%. Esse desempenho evidencia o alto nível de engajamento e de satisfação dos colaboradores e reflete o reconhecimento às iniciativas implementadas pela gestão de pessoas. O resultado satisfatório é de grande importância para o CRCAL, pois demonstra a efetividade das ações voltadas à valorização do corpo funcional e reforça o compromisso da instituição em promover um ambiente de trabalho saudável, colaborativo e alinhado aos seus valores organizacionais.

INDICADOR | Grau de satisfação



Gestão de Licitações e Contratos

A gestão de licitações e contratos do CRCAL em 2025 paou-se pela observância rigorosa aos princípios da legalidade, eficiência, transparência e economicidade. A autarquia intensificou as ações voltadas à modernização de seus processos de compras e contratações. Adicionalmente, consolidou práticas sustentáveis, inovadoras e alinhadas à Lei nº 14.133, de 2021 – novo marco legal das licitações e contratos administrativos.

Com foco na governança pública e na entrega de resultados à sociedade, o CRCAL tem fortalecido a sua estrutura de planejamento, controle e execução contratual. Dessa forma, contribui para que haja aquisições mais estratégicas, sustentáveis e integradas ao Planejamento Estratégico do Sistema CRCAL/CRCs. Esse esforço contínuo reflete o compromisso da entidade em aprimorar a gestão pública, ampliar a transparência e colaborar para que cada contratação contribua de forma efetiva para a missão institucional do Conselho.

Conformidade legal

O CRCAL reafirma o seu compromisso com a conformidade normativa e a boa governança, garantindo que todas as etapas das contratações observem integralmente os dispositivos da Lei nº 14.133, de 2021, e demais regulamentos aplicáveis. A adoção de práticas rigorosas de controle e de integridade administrativa colabora para a execução eficiente das contratações, preservando o interesse público e reforçando a credibilidade institucional.

Plano de Contratação Anual

O Plano de Contratação Anual (PCA), aprovado pela Portaria PRBS CRCAL nº 01, de 13 de janeiro de 2025, constitui o principal instrumento de planejamento das aquisições e das contratações do Conselho. Desenvolvido de forma participativa pelas unidades organizacionais, o PCA consolida as demandas por bens, serviços e obras e se alinha ao orçamento e aos objetivos estratégicos da entidade. Este documento

é fundamental para a governança pública e para a entrega de resultados à sociedade, contribuindo para aquisições mais estratégicas, sustentáveis e integradas ao Planejamento Estratégico do Sistema CRCAL/CRCs. O documento está disponível para consulta pública no portal institucional do CRCAL, o que reforça o compromisso com a transparência e a responsabilidade na gestão.

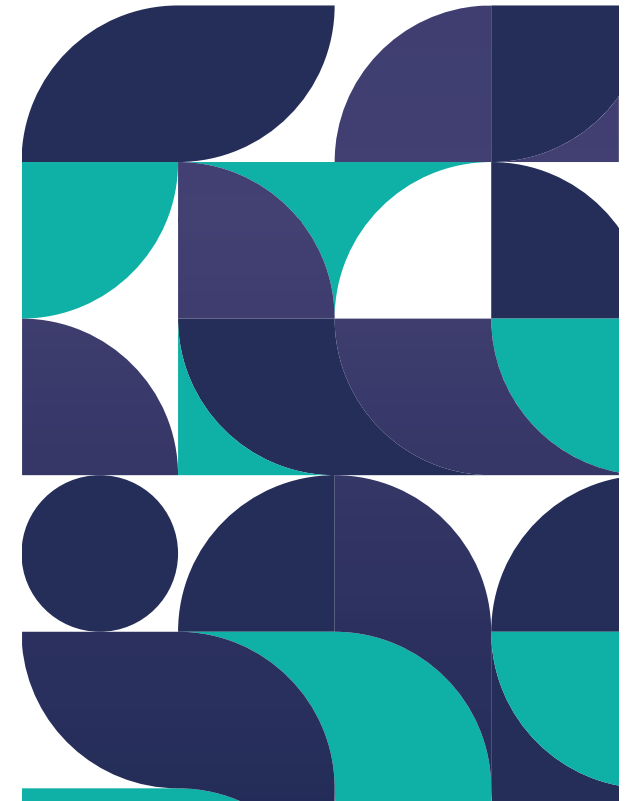
Transparência, publicidade e celeridade

Os processos licitatórios do CRCAL são conduzidos de forma integralmente eletrônica, por meio da plataforma Compras.gov.br. O uso de ferramentas digitais promove a conformidade dos processos, a transparência e a agilidade, resultando em processos mais céleres e vantajosos para a administração. Além disso, a íntegra de todos os processos está disponível no Portal da Transparência do CRCAL, o que permite acompanhamento detalhado das etapas e das decisões. A iniciativa fortalece a governança aberta e consolida o CRCAL como referência em transparência pública, servindo de modelo para outras entidades.

Contratações 2025:

Credenciamento/Chamamentos	2	
Leilão	1	R\$ 53.700,00

Em 2025, as contratações diretas, por dispensa ou inexigibilidade, mantiveram-se como modalidades predominantes e representam, aproximadamente, (26 de 29) dos processos formalizados. Essa característica reflete o perfil das demandas da autarquia, voltadas principalmente à execução de atividades de capacitação, eventos institucionais e ações de desenvolvimento humano e técnico. Essas ações são essenciais para o fortalecimento das competências internas e para o cumprimento da missão institucional.



Mais do que uma opção operacional, essa predominância traduz a estratégia de investimento em conhecimento adotada pelo CRCAL. O objetivo é o aprimoramento contínuo da gestão e a entrega de resultados qualificados à sociedade e à classe contábil.

As contratações diretas em 2025 observaram, rigorosamente, os dispositivos dos arts. 74 e 75 da Lei nº 14.133, de 2021:



- **Dispensa de Licitação – inciso I:** Processo 9079603110000146.000032/2025-79, contratação com destaque para ampliação da segurança da sede no montante de R\$ 33.842,66.
- **Dispensa de Licitação – inciso II:** Processo 9079603110000286.000017/2025-26, contratações, com destaque para Telefonia e Internet visando o atendimento da classe contábil e público em geral no montante de R\$ 26.940,00.
- **Inexigibilidade:** Processo 9079603110000129.000030/2025-98, contratação, notadamente para eventos e curso, com destaque para 14º Encontro Nacional da Mulher Contabilista, no valor de R\$ 61.000,00.

Todos os processos observam, rigorosamente, os princípios da motivação, economicidade e publicidade, com formalização processual e análise jurídica prévia. Tal postura garante transparência, eficiência e aderência às normas.

Pregões Eletrônicos

Em 2025, os principais investimentos por meio de pregões eletrônicos concentraram-se em Tecnologia da Informação (TI) e serviços terceirizados, fundamentais para consolidar o novo modelo de trabalho previsto pelo Programa de Desenvolvimento de TI. Isso amplia a eficiência, a segurança e o suporte às atividades estratégicas do Conselho.



Controle e Prevenção de Falhas e Irregularidades

A integridade dos processos é assegurada por um modelo de governança que articula o Departamento de Licitações e Contratos, o Controle Interno e a Procuradoria Jurídica, constituindo uma estrutura de verificação em múltiplas instâncias.

A adoção de checklists, fluxogramas e planilhas de acompanhamento fortalece a padronização dos procedimentos, a rastreabilidade das informações e a conformidade normativa, contribuindo para a mitigação de riscos, o aperfeiçoamento dos controles internos e a consolidação de uma cultura organizacional voltada pela ética, pelo controle e pela transparência.

Contratações mais Relevantes

Em 2025, o Conselho Regional de Contabilidade de Alagoas (CRCAL) realizou contratações estratégicas que visam fortalecer sua infraestrutura e garantir a excelência na prestação de serviços aos profissionais da contabilidade e à sociedade:



Principais Desafios e Ações Futuras

- 1 Adequar, continuamente, a estrutura administrativa às atualizações legais e normativas.
- 2 Investir em soluções tecnológicas que automatizem e otimizem os processos licitatórios, ampliando a segurança e a transparência.
- 3 Reforçar a identificação e a mitigação de riscos nas contratações, especialmente naquelas que envolvem soluções de TI.
- 4 Assegurar a capacitação permanente das equipes envolvidas na gestão de licitações e contratos.
- 5 Fortalecer o *compliance* e a cultura organizacional voltada à integridade, à ética e à prevenção de fraudes.

Gestão Patrimonial e de Infraestrutura

Conformidade Legal

Em 2025, o CFC consolidou suas práticas de conformidade patrimonial por meio da Resolução CFC nº 1.730, de 2024, que aprovou o [Manual de Gestão Patrimonial](#). Este instrumento formaliza procedimentos internos relacionados à administração de bens, promovendo padronização, maior controle e alinhamento às normas contábeis aplicáveis, incluindo a Instrução Normativa SEDAP nº 205 e o Manual de Contabilidade Aplicada ao Setor Público (MCASP).

Com foco em transparência, eficiência e segurança na gestão de ativos, o CFC mantém, anualmente, a Comissão de Inventário Patrimonial, responsável pela catalogação detalhada de bens móveis, imóveis e materiais de consumo, garantindo a correta identificação, registro e controle de todos os ativos. Paralelamente, a Auditoria Interna conduz revisões periódicas ao longo do ano, avaliando a eficácia dos controles implementados e promovendo aprimoramentos contínuos na gestão patrimonial, reforçando a confiabilidade das informações e a proteção do patrimônio institucional.

Principais Investimentos de Capital (infraestrutura e equipamentos)

Em 2025, o Conselho avançou em investimentos estratégicos em infraestrutura e tecnologia. Entre as ações de maior relevância, destacam-se:

Equipamentos tecnológicos e mobiliário: R\$ 425.027,86 destinados à modernização da infraestrutura tecnológica e à renovação do mobiliário institucional do CRCAL. O investimento contemplou a aquisição de equipamentos de Tecnologia da Informação para atualização do parque tecnológico e melhoria da capacidade operacional dos setores, contribuindo para maior eficiência, confiabilidade dos sistemas e continuidade dos serviços institucionais.

Principais Custos com Serviços Prediais

A manutenção da infraestrutura física e de serviços essenciais foi conduzida de forma planejada e eficiente:

Vigilância e brigada	R\$ 23.999,00
Limpeza, telefonia, recepção, copa e jardinagem	R\$ 143.209,99
Outros gastos prediais	R\$ 118.172,02
Total	R\$ 285.381,01

Veículos, Equipamentos e Locação de Imóvel

A gestão logística e operacional em 2025 contou com investimentos estratégicos, os quais proporcionaram mobilidade e suporte administrativo:



Locação de veículos: R\$ 285.381,01. Assegurou a mobilidade necessária às atividades institucionais.

Desfazimento de Ativos

Em 2025, não houve desfazimento de ativos, mantendo-se o patrimônio existente de forma controlada e segura.

Principais Desafios e Ações Futuras

Para 2026 e anos seguintes, o CRCAL projeta:



- 1 Realização do leilão da frota de veículos, com vistas a otimizar recursos e atualizar a frota disponível.
- 2 Implementação da Energia solar fotovoltaica.

Essas iniciativas reforçam o compromisso do CRCAL com a eficiência, transparência e sustentabilidade patrimonial, ao alinhar recursos, processos e infraestrutura às necessidades institucionais e ao atendimento da sociedade e da classe contábil.

Gestão de Tecnologia da Informação

Papel estratégico da TI na organização

A Coordenadoria de Tecnologia da Informação do Conselho Regional de Contabilidade de Alagoas (CRC-AL) exerce papel estratégico no suporte às atividades institucionais, na modernização da infraestrutura tecnológica e na transformação digital da entidade.

No exercício de 2025, a área de TI consolidou sua atuação como vetor de modernização institucional, promovendo a renovação do parque tecnológico, a melhoria da conectividade, a modernização da comunicação interna e externa, além da implantação de um novo portal institucional.

A TI atua diretamente nas seguintes frentes:



- Suporte aos usuários e apoio tecnológico aos eventos institucionais;
- Administração da infraestrutura de rede e servidores;
- Controle de acessos aos sistemas corporativos;
- Apoio à gestão estratégica;
- Sustentação e evolução dos serviços digitais oferecidos à classe contábil e à sociedade.

Mesmo sem um modelo formal consolidado de governança de TI, as ações executadas ao longo do exercício evidenciam avanço significativo na maturidade tecnológica do CRC-AL.

Plano Diretor de TI

O Plano Diretor de Tecnologia da Informação (PDTI) orienta as ações desenvolvidas durante o ano de 2025, servindo como instrumento estratégico para priorização de investimentos e mitigação de riscos tecnológicos.

Modelo de Governança de TI

Atualmente, o CRC-AL ainda não possui um modelo formal normatizado de Governança de TI. A atuação da área ocorre de forma estruturada, porém com predominância operacional.

Em 2025, a TI concentrou esforços na estabilização da infraestrutura e na execução das entregas estratégicas previstas no PDTI. Entretanto, permanece como prioridade para os próximos exercícios:

- Estruturação de modelo formal de governança;
- Definição de indicadores de desempenho (KPIs);
- Implantação de ferramenta de gestão de chamados;
- Revisão e formalização de políticas e normativos de TI;
- Consolidação de processos e controles internos.

Ações voltadas à Segurança da Informação

O ambiente tecnológico do CRC-AL é composto por:

- Servidor de Arquivos;
- Servidor do Sistema ERP;
- Servidor de Domínio (Active Directory);
- Firewall baseado em pfSense;
- Estações de trabalho e notebooks corporativos;
- Novo portal institucional hospedado em ambiente contratado.

Principais ações executadas em 2025

Eixo de Ação	Medida Implementada	Resultados Esperados
Governança e Conformidade	Atualização das políticas internas de segurança da informação, em conformidade com a Lei nº 13.709, de 2018 (LGPD) e com as boas práticas de governança digital.	Fortalecimento da governança de dados e adequação contínua às normas legais e regulatórias.
Proteção Cibernética	Adoção de soluções avançadas de monitoramento e controle de acesso.	Ampliação da proteção contra incidentes cibernéticos e mitigação de vulnerabilidades.
Continuidade Operacional	Aperfeiçoamento dos mecanismos de backup e recuperação de desastres.	Maior resiliência operacional e redução de riscos de indisponibilidade de sistemas.
Cultura e Conscientização	Promoção de capacitações voltadas à conscientização dos empregados sobre boas práticas de segurança digital.	Segurança da informação e uso responsável dos recursos tecnológicos.

Investimentos de recursos aplicados em TI

Os investimentos realizados em 2025 concentraram-se em:

- Renovação do parque tecnológico;
- Melhoria da conectividade institucional;
- Modernização da comunicação por meio de VoIP;
- Desenvolvimento do novo portal institucional.

Esses investimentos foram direcionados à mitigação de riscos identificados anteriormente, como:

- Obsolescência de equipamentos;
- Instabilidade de internet;
- Vulnerabilidades no site antigo;
- Limitações da telefonia convencional.

Como resultado, houve:

- Aumento da disponibilidade dos sistemas;
- Redução de incidentes;
- Melhoria na produtividade interna;
- Fortalecimento da imagem institucional;
- Maior confiabilidade dos serviços digitais.



Principais iniciativas

No decorrer do ano, a CGTI realizou projetos de caráter nacional e local, com a implantação e o desenvolvimento de softwares. Destacam-se os elencados a seguir:



Modernização do Aplicativo CRC Digital: o aplicativo integra o portfólio de soluções tecnológicas estratégicas do Sistema CFC/CRCs, consolidando a oferta de serviços digitais de forma centralizada e segura.

Nova Solução para o Voluntariado da Classe Contábil: para apoiar a gestão dos trabalhos desenvolvidos por membros do programa CFC Voluntário, a autarquia desenvolveu uma nova plataforma digital. Com a ferramenta, os usuários poderão organizar, acompanhar, mensurar as atividades realizadas, promover a responsabilidade social, além de incentivar a participação cidadã dos envolvidos.

Painel Destinômetro: Plataforma que mostra, em tempo real, as doações realizadas por pessoas físicas aos Fundos da Criança e do Adolescente (FDCA) e aos Fundos da Pessoa Idosa (FPI). A finalidade é incentivar a destinação de parte do Imposto de Renda da Pessoa Física a esses fundos. A solução funciona como uma ferramenta de transparência e de engajamento, pois mostra a evolução da arrecadação por ano e os valores por estado e por fundo. A iniciativa apresenta a distribuição das doações por região e para cada tipo de fundo, o número de contribuintes que fizeram a destinação e a evolução de arrecadação, de forma a evidenciar como esta tem crescido ao longo dos anos.



Iniciativas internas

- Estruturação básica de controle de ativos de TI;
- Melhoria no suporte aos usuários;
- Apoio integral aos eventos institucionais;
- Revisão e organização dos ambientes de servidores;
- Melhoria na estabilidade da rede interna;
- Atuação preventiva na mitigação de falhas.

Principais desafios e ações futuras

Para os próximos exercícios, os principais desafios estratégicos são:



- Implantar modelo formal de Governança de TI;
- Criar indicadores de desempenho e monitoramento;
- Implantar ferramenta de gestão de chamados;
- Formalizar Política de Segurança da Informação;
- Estruturar Plano de Continuidade de Negócios;
- Avaliar migração parcial para ambiente em nuvem;
- Atualizar gradualmente os servidores atuais;
- Consolidar controle de ativos e inventário;
- Evoluir continuamente o portal institucional com novos serviços digitais.

Sustentabilidade

O CFC adota práticas estruturadas que promovem a preservação ambiental, a responsabilidade social, a governança e o desenvolvimento sustentável. Essa postura orienta a atuação da entidade há diversas gestões, consolidando-se com a publicação do primeiro Plano Diretor de Logística Sustentável (PLS) em 2019. A conduta sustentável foi intensificada após a adesão do Conselho ao Pacto Global da ONU, em 2022, incorporando seus princípios nas áreas de Direitos Humanos, Trabalho, Meio Ambiente e Anticorrupção, bem como o cumprimento da agenda global de sustentabilidade



Tais compromissos refletem-se em decisões estratégicas que alinham a gestão institucional aos princípios da Agenda ESG (ambiental, social e governança) e aos Objetivos de Desenvolvimento Sustentável (ODS) da ONU, promovendo maior eficiência, transparência e responsabilidade em todas as ações do Conselho.

O compromisso institucional vai além da conscientização: o CFC busca integrar práticas sustentáveis ao cotidiano administrativo e operacional, promovendo a formação de multiplicadores de boas práticas entre os colaboradores, com impacto local, regional e global, especialmente diante dos desafios ambientais, como as mudanças climáticas.

Em 2025, a entidade foi orientada pelo Plano Diretor de Logística Sustentável (PLS) 2024/2025, consolidando diretrizes e metas que reforçam a sustentabilidade em todos os processos, projetos e eventos institucionais.



Plano Diretor de Logística Sustentável

O Plano de Logística Sustentável (PLS) é uma ferramenta de planejamento que possibilita o estabelecimento de práticas de sustentabilidade e de racionalização dos gastos institucionais e dos processos administrativos, buscando uma atuação socioambiental em conformidade com as boas práticas sustentáveis e legislações específicas.

Assim, o Plano de Logística Sustentável (PLS) do CRCAL foi elaborado com a finalidade de propor ao Conselho Regional de Contabilidade de Alagoas as Resoluções 2025, bem como de instituir novas ações de desenvolvimento sustentável e responsabilidade socioambiental.

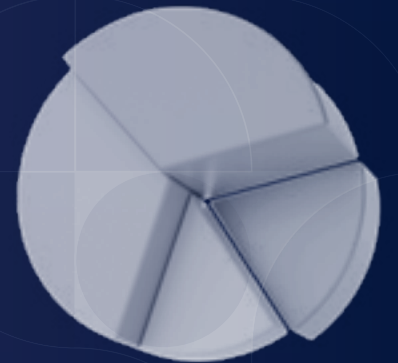
Resolução CRCAL nº 316/2021: Aprova o Plano de Logística Sustentável do CRCAL.

Portaria CRCAL nº 80/2021: Institui a comissão de elaboração e acompanhamento do Plano de Logística Sustentável do CRCAL (PLS-CRCAL), e dá outras providências.



Capítulo 4

Informações Orçamentárias, Financeiras e Contábeis



Declaração da contadora do CFC

O escopo desta declaração leva em conta as demonstrações contábeis do Conselho Regional de Contabilidade de Alagoas (CRCAL), que foram elaboradas em observância à Lei n.º 4.320, de 1964, às Normas Brasileiras de Contabilidade Técnica Aplicada ao Setor Público (NBC TSP 16); ao Manual de Contabilidade do Sistema CFC/CRCs, aprovado pela Resolução CFC n.º 1.161, de 2009; ao Manual de Contabilidade Aplicada ao Setor Público (MCASP) e à INT/VPCI/ CFC n.º 003, de 2025, da Câmara de Controle Interno do CFC, conforme orientações da Instrução Normativa TCU n.º 84, de 2020, da DN-TCU n.º 198, de 2022, além de outros normativos do Sistema CFC/CRCs.

As demonstrações apresentadas são Balanço Patrimonial; Balanço Orçamentário; Balanço Financeiro e Demonstração do Fluxo de Caixa; Demonstração das Variações Patrimoniais; e Demonstração das Mutações do Patrimônio Líquido (DMPL).

A conformidade contábil das Demonstrações Contábeis e dos atos da Gestão é realizada pela Câmara de Controle Interno, conforme Resolução CRCAL n.º 1.458 de 2013, alinhada aos procedimentos descritos no Manual de Auditoria e no Manual de Contabilidade, ambos do Sistema CFC/CRCs. Esse processo visa assegurar a integridade, fidedignidade e confiabilidade das informações apresentadas nas demonstrações contábeis, extraídas de sistema informatizado de Contabilidade e demais sistemas gerenciais, utilizados pelos Conselhos de Contabilidade, onde são registrados os atos e fatos da gestão orçamentária, financeira e patrimonial.

Avanços

O CRCAL, ao longo de diversos exercícios, tem adotado os procedimentos descritos a seguir em conformidade com as Normas Brasileiras de Contabilidade Aplicadas ao Setor Público. Essa prática visa garantir a qualidade das informações contábeis, proporcionando suporte à tomada de decisão e à prestação de contas à sociedade, com observância dos seguintes critérios:

- Adoção do princípio da competência para receitas e despesas com reflexo nas Variações Patrimoniais.
- Registro da depreciação de itens do Ativo Imobilizado.
- Registro do Ativo Intangível e respectiva amortização de seus itens.
- Reconhecimento, mensuração e evidencição das Variações Patrimoniais Ativas e Passivas.
- Controle orçamentário por empenho e por projeto.
- Reconhecimento de passivos contingentes e demais obrigações, a exemplo de provisões trabalhistas e cíveis.
- Controle dos contratos nas contas de compensação, designados como atos potenciais ativos e passivos.

Desafios

Buscando a aplicação das melhores práticas e a excelência na qualidade das nossas informações, ainda enfrentamos desafios a superar. A falta de parametrização no sistema informatizado levou à necessidade de elaboração de alguns relatórios em planilhas eletrônicas, com base em dados extraídos do Sistema de

Contabilidade, conforme destacamos a seguir:

- **Demonstração do Fluxo de Caixa:** o demonstrativo foi elaborado pelo método direto, com base em dados extraídos do balanço orçamentário e financeiro, segregando-se as atividades de operação, investimentos e financiamento.
- **Demonstração das Mutações do Patrimônio Líquido:** construída a partir de dados extraídos do Balanço Patrimonial e da Demonstração das Variações Patrimoniais.
- **Gestão de Custos:** atualmente é adotado sistema informatizado para controle dos custos diretos por projeto/programa, no módulo Plano de Trabalho, cujas informações são geradas a partir dos registros contábeis. Está em fase de estudo a definição da metodologia para a alocação dos custos indiretos aos centros de custos.

Declaração

Portanto, considerando que as demonstrações contábeis foram elaboradas em conformidade com as normas contábeis vigentes e respaldadas por procedimentos internos de controle, declaro que os demonstrativos contábeis — Balanço Patrimonial, Balanço Financeiro, Balanço Orçamentário, Demonstração das Variações Patrimoniais, Demonstração do Fluxo de Caixa e Demonstração das Mutações do Patrimônio Líquido — refletem, de forma fidedigna, os aspectos mais relevantes da situação orçamentária, financeira e patrimonial do CRCAL.



Contadora **Alexsandra de Lira Lima Melo**

CRC AL 6971/O-0

Período de atuação: 11/5/2021 até o momento

Balço Patrimonial (BP)

Balço Patrimonial (BP)

Ativo	NE	2025	2024
Ativo circulante		2.465.878	2.368.531
Caixa e equivalentes de caixa	01	1.465.630	1.472.362
Créditos de curto prazo	02	941.230	836.323
Demais créditos e valores de curto prazo	03	37.312	43.962
Estoques	04	18.438	13.274
Variações diminutivas pagas antecipadamente	05	3.269	2.611
Ativo não circulante		2.508.211	1.881.212
Ativo realizável a longo prazo	06	212.062	211.228
Investimentos, imobilizado e intangível	07	2.296.149	1.669.984
Total do ativo		4.974.089	4.249.743

Quadro dos ativos e dos passivos financeiros e permanentes (Lei n.º 4.320, de 1964)

Ativo	11	4.974.089	4.249.743
Ativo financeiro		1.506.210	1.518.934
Ativo permanente		3.467.879	2.730.809
Saldo patrimonial			

Quadro das contas de compensação (Lei n.º 4.320, de 1964)

Atos potenciais ativos	12	0	0

R\$

Passivo	NE	2025	2024
Passivo circulante		1.049.235	672.405
Obrigações trabalhistas e previdenciárias	08	25.989	24.402
Obrigações de curto prazo	08	423.086	30.677
Demais obrigações de curto prazo	08	32.932	38.074
Provisões de curto prazo	09	567.228	579.253
Valores de terceiros e/ou restituíveis	09	0	0
Passivo não circulante		0	0
Provisões de longo prazo	09	0	0
Total do passivo		1.049.235	672.405
Patrimônio líquido	10	3.924.854	3.577.338
Total do passivo + patrimônio líquido		4.974.089	4.249.743

Passivo	11	1.049.235	672.405
Passivo financeiro		725.384	369.703
Passivo permanente		323.851	302.703
		3.924.854	3.577.338

Atos Potenciais Passivos	12	0	0



Demonstração das Variações Patrimoniais (DVP)

Variações Patrimoniais Quantitativas			R\$
Variações Patrimoniais Aumentativas	NE	2025	2024
Contribuições		2.676.231	2.591.191
Exploração de bens e serviços		55.880	64.654
Financeiras		846.361	626.877
Transferências		0	32.044
Valorização e ganhos com ativos		17.235	0
Outras variações patrimoniais aumentativas		1.379.525	1.958.307
Total		4.975.231	5.273.072

Variações Patrimoniais Diminutivas	2025	2024	
Pessoal e encargos	1.431.670	1.265.023	
Benefícios assistenciais	0	0	
Uso de bens e serviços	734.962	465.135	
Financeiras	146.657	81.811	
Transferências	0	0	
Tributárias e contributivas	574.202	609.899	
Desvalorização e perda de ativos	1.632.882	1.795.400	
Outras variações patrimoniais diminutivas	112.220	234.139	
Total	4.632.594	4.451.407	
Resultado Patrimonial do Exercício	13	342.637	821.666

Variações Patrimoniais Qualitativas			R\$
Descrição	2025	2024	
Incorporação de ativos	738.760	0	
Investimentos	738.760	0	
Empréstimos concedidos	0	0	
Desincorporação de ativos	53.700	0	
Amortização de empréstimos concedidos	0	0	

Demonstração das Mutações do Patrimônio Líquido (DMPL)

Demonstração das Mutações do Patrimônio Líquido (DMPL)			R\$
Descrição	Patrimônio Líquido		
	2025	2024	
Saldo inicial do exercício	3.577.338	2.831.649	
Ajustes de exercício anterior	4.879	-75.978	
Resultado do exercício	342.637	821.666	
Saldo final do exercício	3.924.854	3.577.338	

O demonstrativo tem a finalidade de divulgar as variações do patrimônio líquido do CRCAL nos exercícios de 2025 e 2024, bem como sua evolução no período. Ressalta-se o acréscimo de 9,7% em seu Patrimônio Líquido em comparação a 2024.

2025 R\$ 3.924.854

2024 R\$ 3.577.338

Balanço Financeiro (BF)

Balanço Financeiro (BF)				R\$
Ingressos	NE	2025	2024	
Receita orçamentária		3.073.258	2.958.991	
Receitas correntes		3.019.558	2.958.991	
Receitas de capital		57.700	0	
Recebimentos extraorçamentários	14	3.759.655	2.613.233	
Disponível do exercício anterior		1.472.362	852.322	
Total		8.305.276	6.424.547	
Dispêndios	NE	2025	2024	
Despesa orçamentária		3.440.006	2.409.442	
Despesas correntes		2.701.246	2.409.442	
Despesas de capital		738.780	0	
Pagamentos extraorçamentários	14	3.399.640	2.542.743	
Disponível para o exercício seguinte		1.465.630	1.472.361	
Total		8.305.276	6.424.547	

Balanço Orçamentário (BO)

As receitas de contribuição do Conselho Regional de Contabilidade de Alagoas são constituídas de anuidades de profissionais e de organizações contábeis, como também por receitas de exploração de bens e serviços, financeiras, transferências, outras receitas correntes e as de capital.

Resultado Orçamentário

2025 R\$ -366.748

2024 R\$ 549.549

Receitas orçamentárias				R\$
Receitas Orçamentárias	Previsão inicial	Previsão atualizada	Receita realizada	Saldo
Receitas correntes	3.272.149	3.272.149	3.019.558	252.591
Contribuições	2.526.327	2.526.327	2.310.220	216.107
Exploração de bens e serviços	118.152	118.152	98.402	19.750
Financeiras	497.312	497.312	543.592	-46.280
Transferências	4.911	4.911	0	4.911
Outras receitas correntes	125.447	125.447	67.345	58.102
Receitas de capital	422.000	422.000	53.700	368.300
Veículos	0	0	53.700	-53.700
Auxílio	422.000	422.000	0	422.000
Previsão adicional	0	620.000	0	620.000
Total das receitas	3.694.149	3.694.149	3.073.258	620.891
Déficit			366.748	
Total	3.694.149	3.694.149	3.073.258	620.891
Saldos de exercícios anteriores – Superávit financeiro		620.000		

Despesas orçamentárias

Despesas orçamentárias								R\$
Despesas orçamentárias	NE	Dotação inicial	Créditos adicionais	Dotação atualizada	Despesas empenhadas	Despesas liquidadas	Despesas pagas	Saldo
Despesas correntes		3.133.149	350.057	3.483.206	2.701.246	2.701.246	2.636.958	781.960
Pessoal e encargos		1.484.924	124.087	1.609.011	1.422.717	1.422.717	1.399.187	186.294
Benefícios assistenciais		0	2.913	2.913	2.888	2.888	2.888	26
Uso de bens e serviços		945.580	204.181	1.149.761	647.859	647.859	608.070	501.902
Financeiras		44.000	0	44.000	33.629	33.629	33.629	10.371
Transferências correntes		0	0	0	0	0	0	-
Tributárias e contributivas		630.645	-10.606	620.039	546.331	546.331	546.331	73.709
Outras despesas correntes		28.000	29.481	57.481	47.823	47.823	46.853	9.658
DESPESAS DE CAPITAL		561.000	269.943	830.943	738.760	738.760	354.382	92.183
Investimentos		561.000	269.943	830.943	738.760	738.760	354.382	92.183
Empréstimos Concedidos		0	0	0	0	0	0	-
Transferências de capital		0	0	0	0	0	0	0
Reserva de contingência orçamentária		0	0	0	0	0	0	-
SUBTOTAL		3.694.149	620.000	4.314.149	3.440.006	3.440.006	2.991.340	874.143
Déficit	15					0		
Total das despesas		3.694.149	620.000	4.314.149	3.440.006	3.440.006	2.991.340	874.143

Restos a Pagar Processados (RPP)

Restos a Pagar Processados (RPP) R\$						
Restos a pagar processados	NE	Inscritos		Pagos	Cancelados	Saldo
		Exercícios anteriores	Em 31/12			
Despesas correntes + capital		71.237	447.697	58.252	11.196	449.486

Demonstração dos Fluxos de Caixa (DFC)

A Demonstração dos Fluxos de Caixa apresenta informações sobre as variações no caixa e equivalentes de caixa do Conselho Federal em um determinado período, detalhando separadamente os fluxos provenientes das atividades operacionais, de investimento e de financiamento.

Essas informações oferecem aos interessados uma base sólida para avaliar a capacidade da entidade de gerar caixa e equivalentes, assim como suas necessidades em relação à utilização desses recursos.

Caixa e equivalente de caixa em 31/12

2025 1.465.630

2024 R\$ 1.472.362



Demonstração dos Fluxos de Caixa (DFC)

R\$

Descrição	2025	2024
Fluxos de caixa das operações		
Ingressos	3.019.558	2.958.991
Receitas	3.019.558	2.958.991
Receita de contribuições	2.310.220	2.279.383
Exploração de bens e serviços	98.402	22.222
Receitas financeiras	543.592	489.574
Transferências (Subvenções)	0	32.044
Outras receitas	67.345	135.768
Desembolsos	2.341.231	2.338.952
Despesas	2.431.231	2.338.952
Pessoal, encargos e benefícios	1.456.973	1.232.275
Uso de bens e serviços	647.859	420.910
Despesas financeiras	(375.554)	36.617
Despesas tributárias e contributivas	564.129	559.944
Transferências (subvenções + auxílios)	0	0
Outras despesas	47.824	55.204
Fluxo de caixa líquido das atividades das operações	678.328	620.039
Fluxos de caixa das atividades de investimento		
Ingressos	53.700	-
Amortização de empréstimos concedidos	-	-
Desembolsos	738.760	-
Aquisição de ativo não circulante	738.760	-
Empréstimos concedidos	-	-
Fluxo de caixa líquido das atividades de investimento	(685.060)	-
Fluxos de caixa das atividades de financiamento		
Ingressos	-	-
Operações de crédito	-	-
Desembolsos	-	-
Amortização/refinanciamento da dívida	-	-
Fluxo de caixa líquido das atividades de financiamento	-	-
Geração líquida de caixa e equivalente de caixa	(6.732)	620.039
Caixa e equivalente de caixa inicial	1.472.362	852.323
Caixa e equivalente de caixa final	1.465.630	1.472.362

Notas Explicativas (NE) às demonstrações contábeis em 31/12/2025

Contexto operacional

O Conselho Regional de Contabilidade de Alagoas (CRCAL) é uma Autarquia Especial Corporativa criada pelo Decreto-Lei n.º 9.295, de 1946, localizada à Rua Dona Tezeza de Azevedo, n 1526, Pinheiro 57057-070 Maceió (AL). Dotado de personalidade jurídica de direito público, o CRCAL possui autonomia administrativa e financeira, tendo sua estrutura e organização estabelecidas no Regulamento Geral dos Conselhos de Contabilidade, Resolução CFC n.º 1.612, de 2021, e tem sua constituição, sede e foro regulamentados no seu Regimento Interno, aprovado pela Resolução CFC n.º 1.616, de 2021 e alterações.

O CRCAL é uma instituição que presta serviço público nos termos da legislação em vigor e tem como atividades finalísticas registrar e fiscalizar o exercício da profissão contábil, com o apoio do Conselho Federal de Contabilidade (CFC). Compete, ainda, a cada Conselho, em sua respectiva base jurisdicional e no Distrito Federal, promover a educação continuada por meio da realização de cursos, palestras, treinamentos, encontros, seminários, fóruns, congressos e convenções. Adicionalmente, a instituição atua no fortalecimento da classe contábil, incentivando a adoção de boas práticas profissionais e o cumprimento das normas técnicas e éticas vigentes. Dessa forma, contribui para a valorização da profissão e para a qualidade das informações contábeis disponibilizadas à sociedade. O CRCAL gerencia seus recursos com base na legislação

vigente, tendo como principal fonte de receita a arrecadação das anuidades pagas pelos profissionais e organizações contábeis registrados em sua jurisdição, sendo parte desses recursos destinada ao Conselho Federal de Contabilidade (CFC), sob a forma de cota-parte legalmente estabelecida. Adicionalmente, o CRCAL participa de ações voltadas ao desenvolvimento da profissão contábil, podendo executar projetos e iniciativas com apoio de recursos do Fundo de Integração e Desenvolvimento da Profissão Contábil (Fides), mediante autorização do CFC, contribuindo para o fortalecimento e valorização da classe contábil.

Base da preparação e elaboração das demonstrações contábeis

As demonstrações contábeis do exercício de 2025 foram elaboradas em conformidade com a Lei n.º 4.320, de 1964, em observância às Normas Brasileiras de Contabilidade Aplicadas ao Setor Público (NBCASP); à Resolução CFC n.º 1.161, de 2009, que aprovou o Manual de Contabilidade do Sistema CFC/CRCs; e à Instrução Normativa VPCI n.º 3, de 2025. As demonstrações que compõem a Prestação de Contas da Gestão, exercício de 2025, são: o Balanço Patrimonial (BP), Demonstração das Variações Patrimoniais (DVP), Balanço Financeiro (BF), o Balanço Orçamentário (BO), Demonstrativo de Execução de Restos a Pagar Processados (RPP), Demonstração de Fluxo de Caixa (DFC), Demonstração das Mutações do Patrimônio Líquido (DMPL) e Notas Explicativas (NE). Os demonstrativos foram extraídos do Sistema de Contabilidade SPW. As Notas

Explicativas fazem parte das demonstrações contábeis e nela estão evidenciados os critérios utilizados na elaboração dos demonstrativos. Além disso, têm por objetivo destacar e interpretar detalhes de informações relevantes que são complementares ou suplementares àqueles não suficientemente evidenciados nos demonstrativos contábeis.

Uso de estimativa e premissas contábeis significativas

Na preparação das demonstrações financeiras, o Conselho Federal de Contabilidade utilizou como embasamento as estimativas que afetam diretamente o valor de avaliação dos ativos e passivos constantes nas demonstrações. As principais estimativas e premissas estão apresentadas a seguir:

- Ativo Imobilizado: os bens classificados no Imobilizado – incluindo os gastos adicionais ou complementares – são mensurados com base no valor de aquisição e, em se tratando de ativos imobilizados obtidos a título gratuito (se for o caso) o valor é o resultante da avaliação obtida com base em procedimento técnico ou o valor patrimonial definido nos termos da doação. No exercício de 2025 não ocorreram reavaliações
- Podendo ser classificadas como passivo contingente, como passivo exigível ou apenas como item de divulgação em nota explicativa. Portanto, para a constituição das provisões dos processos judiciais de natureza trabalhista e cível, decorrentes do curso de suas atividades, a entidade leva a consideração o posicionamento da Assessoria Jurídica. A Assessoria Jurídica do CRCAL informa a estimativa de prazo de término da ação, possibilitando o reconhecimento

contábil e o registro de provisões no passivo não circulante.

- Perdas Estimadas de Créditos – A provisão para perda de créditos foi instituída por meio da Instrução de Trabalho VPCI n.º 085/2012, a qual disponibiliza orientações para a adoção dos procedimentos contábeis relativos ao reconhecimento da perda estimada dos créditos de liquidação duvidosa e provisão da cota-parte, com base na perda esperada, cujo detalhamento está mencionado na Nota explicativa n.º 03.

Moeda funcional e de apresentação

As demonstrações financeiras foram elaboradas em reais, que é a moeda funcional das operações do CRCAL. Também se optou por suprimir os centavos, simplificando a apresentação dos dados.

Além disso, a fim de atender à Lei n.º 4.320, de 1964, apresentam-se no Balanço Patrimonial os valores dos grupos: ativo financeiro, ativo permanente, passivo financeiro, passivo permanente e saldo patrimonial. Cabe ressaltar que a diferença entre os montantes de ativo financeiro e passivo financeiro resulta no valor do superávit financeiro.

Principais práticas contábeis

As principais práticas contábeis utilizadas na preparação das demonstrações contábeis estão definidas e demonstradas a seguir. Destaca-se que essas políticas vêm sendo aplicadas de modo consistente em todos os períodos apresentados.

Balço patrimonial

O Balço Patrimonial evidencia a situaço patrimonial do CRCAL, em 31 de dezembro de 2024 e 2025, e demonstra a posiço esttica dos ativos e passivos no final do exerccio, possibilitando ao usurio da informao conhecer, qualitativa e quantitativamente, a composio dos bens e direitos (ativos), das obrigaçoes (passivos) e dos resultados acumulados da gesto patrimonial ao longo de vrios exerccios (patrimnio lquido).

Nota Explicativa

1

Caixa e equivalentes de caixa

Os recursos disponveis em caixa e equivalentes de caixa so administrados pelo Conselho Regional de Contabilidade de Alagoas, em consonncia ao que dispoe o § 3º do art. 164 da Constituio da Repblica Federativa do Brasil, de 1988.

Caixa e equivalente de caixa	R\$	
Descrio - CRCAL	2025	2024
Bancos conta movimento	3.969	0
Bancos aplicao financeira	1.461.033	1.469.181
Disponvel para aplicao vinculada	628	3.180
Total	1.465.630	1.472.361
Descrio - FIDES	2025	2024
Bancos conta movimento	0	0
Bancos aplicao financeira	0	0
Total	0	0

Fonte: Balço Patrimonial 2025

Os recursos no utilizados na execuo das atividades foram alocados em contas separadas das demais disponibilidades e aplicados conforme as condies de mercado. Adotando os limites e condies de proteço e prudncia financeira, alinhados ao que dispoe o §1º do art. 43 da Lei Complementar n.º 101, de 2000. Os rendimentos gerados pelas aplicaes desses recursos foram registrados nas contas de resultado como receita.

Nota Explicativa

2

Créditos a receber de curto prazo

Os crditos a receber so valores previstos em funço do regulamentado no Decreto-Lei nº 9.295, de 27 de maio de 1946.

Conforme o art. 11, a renda dos Conselhos Regionais ser constituída do seguinte: a) 4/5 da taxa de expedio das carteiras profissionais estabelecidas no art. 17 e seu parágrafo nico; b) 4/5 das multas aplicadas conforme alnea "b" do artigo anterior; c) 4/5 da arrecadaço da anuidade prevista no art. 21 e seus pargrafos; d) doaes e legados; e) subvençoes dos Governos. Ressalta-se que os CRCs realizam a cobrança, o controle da dvida ativa, os ajustes de perdas e a prescriço em relao aos profissionais da contabilidade.

Nota Explicativa

3

Demais crditos e valores de curto prazo

Correspondem aos valores a receber decorrentes de adiantamentos a funcionrios e transaçoes com fornecedores.

Demais crditos e valores	R\$	
Descrio	2025	2024
Adiantamento a Pessoal	3.584	3.801
Tributos e contribuioes a recuperar	596	6.896
Crditos por danos ao patrimnio	32.276	32.408
Outros crditos e valores a receber	856	856
Total	37.312	43.961

Fonte: Balço Patrimonial 2025

Adiantamento a pessoal

Correspondem aos adiantamentos de frias e pensao alimentcia sobre frias, participao dos funcionrios no custeio de assistncias mdica e odontolgica, valores que sero descontados na folha de pagamento de janeiro/2026.

Depósitos restituíveis e valores vinculados

Compreende os valores a receber do Conselho Federal de Contabilidade de cota parte repassada a maior, assim como impostos pagos indevidamente a serem restituídos aos cofres do conselho.

Outros crditos e valores a receber

Compreende os valores referentes a exerccios anteriores constantes no razo da conta bancria 3089-9, onde foi realizado no ano de 2022 um levantamento dos ltimos 5 anos atravs do confrontamento dos extratos bancrios com os razoes da referida conta, e foi constatada que a diferena vem de anos anteriores a estes.

Nota Explicativa

4

Estoques

Inclui o total dos bens adquiridos pelo CRCAL para uso prprio no decorrer de suas atividades operacionais e administrativas. Compreende materiais de expediente, gneros alimentcios, materiais de higiene, limpeza e conservao, materiais para distribuio, bens mveis no ativveis e outros itens.

Os bens em almoxarifado so registrados pelo valor original de aquisio no momento da entrada. A mensurao e avaliao das saidas dos estoques seguem o mtodo do custo mdio ponderado, com base no custo histrico dos materiais. As apropriaes decorrentes do uso desses bens so contabilizadas em contas de resultado.



Materiais de consumo			R\$
Descrição	2025	2024	
Materiais de expediente	4.916	5.533	
Impressos formulários e papéis	3.819	3.919	
Publicações técnicas	0	0	
Material para áudio, vídeo e foto	0	0	
Materiais de informática	295	295	
Materiais elétricos e telefonia	0	0	
Material de copa e cozinha	0	0	
Gêneros de alimentação	0	0	
Material de higiene, limpeza e conservação	9.307	3.527	
Bens móveis não ativáveis	0	0	
Materiais de distribuição gratuita	0	0	
Total	18.438	13.274	

Fonte: Balanço Patrimonial 2025

Os materiais disponíveis em almoxarifado foram inventariados em 31/12/2025 e os ajustes necessários para a regularização foram efetuados no sistema operacional de controle de estoques, sem impactar os saldos das contas patrimoniais.

Nota Explicativa

5

Variações patrimoniais diminutivas pagas antecipadamente

Incluem pagamentos antecipados de Variações Patrimoniais Diminutivas (VPD), cujos benefícios ou prestações de serviços serão realizados até o fim do exercício seguinte.

VPD antecipada			R\$
Descrição	2025	2024	
Seguros de bens móveis	0	1.455	
Seguros de bens imóveis	3.267	1.156	
Assinaturas	0	0	
Total	3.267	2.611	

Fonte: Balanço Patrimonial 2025

Nota Explicativa

6

Ativo realizável a longo prazo

Empréstimos de curto e longo prazo

Os saldos apresentados em 31/12/2025 referem-se aos aos créditos realizáveis a longo prazo, como os parcelamentos de débitos, multas, juros e atualização monetária. Além das contas de perda estimável com créditos de liquidação duvidosa para efetuar a contabilização dos créditos que o CRCAL pode não receber, gerenciando riscos e a saúde financeira da instituição.

Empréstimos concedidos			R\$
Curto Prazo	2025	2024	
Empréstimo – Principal	0	0	
Juros sobre empréstimos	0	0	
(-) Encargos financeiros a apropriar	0	0	
Total	0	0	
Longo Prazo	2025	2024	
Empréstimo – Principal	0	0	
Juros sobre empréstimos	0	0	
(-) Encargos financeiros a apropriar	0	0	
Total	0	0	

Fonte: Balanço Patrimonial 2025

Depósitos realizáveis a longo prazo

São valores referentes a Depósitos Recursais dos processos trabalhistas em que o CRCAL é o reclamado. Não houve registros de depósitos no exercício de 2025.

Depósitos Recursais			R\$
Descrição	2025	2024	
Depósitos Recursais – Longo Prazo	0	0	

Fonte: Balanço Patrimonial 2025

Nota Explicativa

7

Investimentos, imobilizado e intangível

Os bens que compõem os investimentos – o imobilizado e os intangíveis – estão distribuídos da seguinte forma:

Imobilizado

Bens móveis e Imóveis

O ativo imobilizado, incluindo os gastos adicionais ou complementares, é mensurado ou avaliado com base no valor de aquisição. Por meio da Portaria nº 007/2021, foi nomeada a comissão para o levantamento de bens móveis, a qual apresentou relatório conclusivo à administração apontando em relatório específico o resultado dos bens inventariados. Os saldos das contas do Imobilizado, em 31/12/2025, são:

Móveis e Imóveis					R\$
Descrição	Saldo em 31/12/2025	Compras	Alienação	Saldo em 31/12/2024	Depreciação acumulada
Móveis e utensílios	171.485	49.540	0	121.945	103.632
Máquinas e equipamentos	130.495	79.019	0	51.476	44.030
Instalações	0	0	0	0	0
Utensílios de copa e cozinha	5.417	3.091	0	2.326	1.777
Veículos	191.450	113.450	78.000	156.000	42.120
Equipamentos de processamento de dados	562.462	349.418	0	213.044	164.337
Sistema de processamento De dados	0	0	0	0	0
Biblioteca	0	0	0	0	0
Sede	634.506	0	0	634.506	143.752
Subsedes/Garagens	250.000	0	0	250.000	0
Terrenos	706.000	0	0	250.000	0
Obras em andamento	111.794	81.894	0	706.000	0
Total dos Bens	2.763.609	676.412	0	2.165.197	499.648

Fonte: Balanço Patrimonial 2025

Em 2025, o CRCAL adquiriu novos veículos para fiscalização, substituiu os antigos, renovou mobiliário, ar-condicionado e o parque tecnológico, visando melhorar o atendimento ao profissional contábil.

Depreciação

A depreciação e amortização de bens adquiridos e postos em operação utilizam o método das cotas constantes com critérios definidos na Instrução Normativa CCI/CFC n.º 04, de 2012.

Os bens móveis adquiridos após essa data são depreciados conforme a Instrução de Trabalho CCI/CFC n.º 04/2012, com vida útil de 10 anos para móveis, equipamentos, instalações, utensílios e veículos, e de 5 anos para equipamentos de processamento de dados, ambos com valor residual de 10%, refletindo os saldos apresentados no item anterior.

As depreciações dos bens adquiridos serão registradas a partir do mês subsequente à aquisição e à instalação. A tabela demonstra ainda o tempo de vida útil e o valor residual de cada grupo do imobilizado:

Tabela de referência para vida útil e valor residual

Título	Vida útil (anos)	Valor residual
Sede (edifícios)/subsedes/salas/garagens	25	10%
Móveis e utensílios de escritório/ máquinas e equipamentos/ instalações e veículos (uso administrativo)	10	10%
Equipamentos de processamento de dados	5	10%
Sistemas de processamento de dados – softwares (amortização)	5	10%
Veículos (uso fiscalização)	5	10%

Fonte: INT VPCI 004/2012, item 2.3.7

Intangível

O ativo intangível corresponde aos direitos que tenham por objeto bens incorpóreos destinados à manutenção da atividade pública, ou exercidos com essa finalidade. A mensuração ou avaliação inicial é feita com base no valor de aquisição ou produção.

Intangível

Descrição	R\$				
	Saldo em 31/12/2025	Aquisição	Baixas	Saldo em 31/12/2024	Amortização acumulada
Software	50.397	26.070	0	24.327	18.209
Software em desenvolvimento	0	0	0	0	0
Outros softwares	0	0	0	0	0
Software concluído	0	0	0	0	0
Total	50.397	26.070	0	24.327	18.209

Fonte: Balanço Patrimonial 2025

O investimento de R\$ 26.070,00 em intangíveis foi de acordo com o planejamento do PDTI do CRCAL, assim como o Conselho Federal de Contabilidade CFC aprovou por deliberação auxílio financeiro para tal. Não houve baixa no exercício de 2025 apenas amortização.

Em 2025, foram adquiridas licenças de software, incluindo Windows Server User CAL (20 usuários), SQL Server Standard (1 unidade) e SQL Server User CAL (15 usuários), registradas na rubrica “softwares”.

Amortização

Os softwares com vida útil definida são amortizados em quotas constantes ao longo do período de validade da licença de uso. Já os softwares com vida útil indefinida não estão sujeitos à amortização.

Nota Explicativa

8

Passivo Circulante

O passivo circulante apresenta as obrigações trabalhistas e fiscais, encargos sociais de curto prazo, depósitos consignáveis e fornecedores, os quais são demonstrados por meio de valores conhecidos ou calculáveis, acrescidos, quando aplicável, dos correspondentes encargos das variações monetárias e cambiais ocorridas até a data das demonstrações contábeis.

As obrigações fiscais decorrem de retenções efetuadas de contratações realizadas com fornecedores pela aquisição de bens e/ou serviços. Os valores retidos dos fornecedores são depositados pelo CRCAL em conta vinculada específica, conforme o disposto no anexo VII da IN MPDG n.º 5, de 2017. A retenção que ocorre no momento do pagamento é registrada em conta de passivo, e o depósito em conta corrente específica é efetuado em rubrica do ativo.

As obrigações com pessoal e terceiros são mensuradas ou avaliadas pelo valor original. As atualizações e os ajustes apurados são contabilizados em contas de resultado.

Obrigações de curto prazo

Descrição	R\$	
	2025	2024
Obrig. trab. e encargos sociais a pagar	25.989	24.402
Obrigações fiscais de curto prazo	8.550	1.061
Depósitos consignáveis	14.148	14.048
Fornecedores	400.389	15.568
Total	415.392	55.079

Fonte: Balanço Patrimonial 2025

Os registros do grupo “depósitos consignáveis” estão relacionados ao fluxo de entradas e saídas de recursos retidos dos funcionários (INSS Consignado, IRRF s/ folha, planos de saúde e odontológico), mas que não sejam da propriedade do CRCAL e que tenham caráter devolutivo. A avaliação é efetuada pelo valor original das transações e consta o registro dos montantes relativos à retenção calculada sobre o pagamento de salários, 1/3 de férias, 13º (décimo terceiro) salário, entre outros.



As apropriações estão de acordo com a legislação vigente e alinhadas à Instrução Normativa VPCI n.º 3, de 2024.

Demais Obrigações de Curto Prazo			R\$
Descrição	2025	2024	
Contas a pagar crédito de terceiros	107	961	
Transferências legais	0	17.798	
Outras Obrigações	32.825	19.314	
Total	32.932	38.074	

Fonte: Balanço Patrimonial 2025

As despesas estão registradas considerando o regime de competência, cujas datas firmadas de pagamento são para 2026.

Nota Explicativa

9

Provisões de curto prazo

No passivo circulante, são evidenciados também as provisões para 13º, férias e encargos e os processos judiciais com perda classificada como “praticamente certa”. As provisões relativas aos processos judiciais com perda são classificadas como “provável” entre outras e são constituídas com base em estimativas confiáveis pelos prováveis valores de liquidação para os passivos.

Provisões trabalhistas

As provisões trabalhistas, incluindo 13º salário, férias e encargos, são reconhecidas mensalmente, conforme o regime de competência. O cálculo é realizado com base nos períodos aquisitivos de cada funcionário, acrescido dos encargos correspondentes, conforme relatório gerado pelo sistema de folha de pagamento mensalmente.

Provisões de Férias			R\$
Títulos	2025	2024	
Provisão de férias	184.821	206.942	
Encargos sociais	58.555	69.608	
Total	243.376	276.550	

Fonte: Balanço Patrimonial 2025

Não há colaboradores com férias acumuladas e/ou vencidas. As provisões para 13º salário e seus encargos patronais foram baixadas por ocasião do pagamento da segunda parcela, ocorrido no dia 18/12/2025.

Valores de terceiros

A rubrica “Valores de terceiros – Restituições” não apresentou saldo no período, não havendo registro de provisões de reembolsos das inscrições do Exame de Suficiência e do EQT.

Provisão para riscos trabalhistas e cíveis de curto e longo prazo

Esta provisão tem por finalidade cobrir perdas ou despesas cujo fato gerador já ocorreu, mas que ainda não resultaram no respectivo desembolso financeiro, em conformidade com o regime de competência. As provisões para riscos cíveis foram constituídas com base no Relatório de Passivos Contingentes elaborado pela Assessoria Jurídica, que classifica os processos em “praticamente certo”, “provável”, “possível” e “remoto”, podendo envolver expectativas de ganho ou perda. As classificações “praticamente certo” e “provável” são reconhecidas no Balanço Patrimonial, enquanto as classificadas como “possível” são divulgadas em notas explicativas, conforme disposto na NBC TG 25 (R1), aprovada pela Resolução CFC nº 1.180/09. De acordo com o Manual de Contabilidade do Sistema CFC/CRCs, contingência passiva é uma obrigação possível, decorrente de eventos passados, cuja existência será confirmada apenas pela ocorrência ou não de eventos futuros incertos, que não estão totalmente sob o controle da entidade. Dessa forma, tais provisões refletem estimativas baseadas em julgamentos técnicos e evidências disponíveis à época da elaboração das demonstrações contábeis. Ressalta-se que os processos classificados com grau de perda “possível” e “remoto” não são reconhecidos contabilmente, sendo apenas divulgados para fins de transparência e adequada evidenciação das informações. Para melhor compreensão, apresentam-se a seguir os processos sob responsabilidade da Assessoria Jurídica, com suas respectivas classificações e valores estimados.

Provisão para riscos trabalhistas e cíveis					R\$
Descrição	2025		2024		
Processos trabalhistas	Qtd.	Valor	Qtd.	Valor	
Praticamente certo	1	79.517	1	79.617	
Possível	1	1.244.434	1	1.224.434	
Remota	0	0	0	0	
Total	1	1.323.951	2	1.323.951	
Processos cíveis	Qtd.	Valor	Qtd.	Valor	
Praticamente certo	10	13.676	10	13.676	
Provável	0	0	0	0	
Possível	3	1.252.693	3	1.252.693	
Remota	0	0	0	0	
Total	13	1.266.369	13	1.323.951	

Fonte: Procuradoria Jurídica do CFC – 2025

Nota Explicativa

10

Patrimônio líquido

O patrimônio é constituído de recursos próprios, sofrendo variações em decorrência de superávits ou déficits apurados anualmente. A tabela abaixo evidencia os Patrimônios Líquidos do CRCAL bem como os resultados patrimoniais apurados em 2025.

CRCAL			R\$
Títulos	2025	2024	
Ajuste de exercícios anteriores	(71.099)	(75.978)	
Resultado patrimonial do exercício	1.164.303	821.666	
Resultados acumulados de exercícios anteriores	2.831.650	2.831.650	
Patrimônio líquido do CFC	3.924.854	3.577.338	

Fonte: Balanço Patrimonial 2025

Os Ajustes de Exercícios Anteriores correspondem ao reconhecimento de correções decorrentes de omissões, erros de registros de períodos anteriores ou mudanças de critérios contábeis.

No exercício encerrado em 31/12/2025, foram registrados ajustes que incluíram despesas de exercícios anteriores, como custos com sistema de gestão e taxas diversas, bem como cancelamentos de restos a pagar por ausência de comprovação de débitos, conforme orientação do CFC.

Esses registros resultaram na atualização do saldo acumulado de exercícios anteriores, refletindo adequadamente a posição patrimonial da entidade.

Nota Explicativa

11

Resultado financeiro

O Resultado financeiro é representado pela diferença entre o ativo financeiro e o passivo financeiro, apurado em conformidade com a Lei n.º 4.320, de 1964, alinhado às orientações do Controle Interno do CFC. O superávit financeiro apurado em 2025 é de R\$ 780.526,27.

Resultado financeiro		R\$	
Descrição	2025	2024	
Ativo financeiro	1.506.210	1.518.934	
(-) Passivo financeiro	725.384	39.703	
Superávit financeiro	780.826	1.149.232	

Fonte: Balanço Patrimonial 2025

Nota Explicativa

12

Contas de compensação

Atos potenciais ativos e passivos

O CRCAL mantém registrados, no grupo dos atos potenciais, os contratos administrativos firmados para a execução de suas

atividades institucionais, os quais poderão produzir efeitos futuros em seu patrimônio. Esses registros compreendem, principalmente, contratos relacionados à prestação de serviços, aquisições de bens, manutenção da infraestrutura e investimentos realizados ao longo do exercício. Também são considerados atos potenciais os instrumentos celebrados com entidades públicas ou privadas, quando aplicáveis, voltados ao desenvolvimento de ações institucionais, capacitação profissional e fortalecimento da atividade contábil em sua base jurisdicional. Ressalta-se que tais atos não geram, no momento de seu registro, impactos diretos no resultado patrimonial, mas representam compromissos ou direitos que poderão se concretizar futuramente, sendo devidamente evidenciados para fins de transparência e controle..

Atos Potenciais Passivos		R\$
		Valor
Empréstimos Concedidos a Executar		0
Obrigações Conveniadas		0
Auxílios Financeiros a CRCAs		0
Total		0

Fonte: Balanço Patrimonial 2025

Demonstração das Variações Patrimoniais (DVP)

A DVP evidencia as alterações ocorridas no patrimônio do CRCAL durante o exercício financeiro. Essa demonstração apura o resultado patrimonial, que pode ser positivo ou negativo, dependendo do resultado líquido entre as variações aumentativas e diminutivas. O valor apurado compõe o patrimônio líquido demonstrado no Balanço Patrimonial.

Nota Explicativa

13

Resultado Patrimonial

O resultado patrimonial representa o superávit apurado com base no regime de competência da Variação Patrimonial Diminutiva e da Variação Patrimonial Aumentativa, escrituradas no subsistema patrimonial.

R\$		
Resultado Patrimonial	2025	2024
Variações patrimoniais aumentativas	4.975.231	5.273.072
(-) Variações patrimoniais diminutivas	4.632.594	4.451.407
Déficit / Superávit	342.637	821.66

Fonte: DVP e Balanço Patrimonial 2025

O resultado patrimonial do exercício evidenciou superávit, apurado com base no regime de competência, a partir do confronto entre as Variações Patrimoniais Aumentativas e Diminutivas registradas no subsistema patrimonial, demonstrando que as receitas foram superiores às despesas no período; esse resultado positivo reflete uma gestão eficiente dos recursos, contribuindo para o fortalecimento do patrimônio líquido, a manutenção do equilíbrio financeiro e a capacidade do CRCAL de cumprir suas obrigações e investir na melhoria de suas atividades institucionais.

Balanço Financeiro (BF)

O Balanço Financeiro apresenta os ingressos e dispêndios, recebimentos e pagamentos de natureza extraorçamentária, conjugados com os saldos financeiros advindos do exercício anterior. Dessa movimentação financeira, resulta um saldo financeiro, que é transferido para o exercício seguinte.

Nota Explicativa

14

Ingressos e dispêndios extraorçamentários

Nos saldos dos ingressos e dos dispêndios extraorçamentários, estão evidenciados, especialmente, a movimentação dos depósitos restituíveis e os valores vinculados a processos judiciais; os valores inscritos em restos a pagar e os pagos de exercícios

anteriores; os cancelamento de restos a pagar, decorrentes de erros, entre outros.

Balanço Orçamentário (BO)

O Balanço orçamentário demonstra as receitas e despesas previstas em confronto com as realizadas e reflete as mudanças do orçamento anual devido à elaboração de créditos adicionais. A diferença entre o total de receitas arrecadadas e o de despesas empenhadas gera o resultado orçamentário, o qual pode ser positivo – superávit orçamentário – ou negativo – déficit orçamentário. O resultado orçamentário evidencia a sobra ou a falta dos recursos arrecadados para cobertura das despesas empenhadas.

Nota Explicativa

15

Resultado orçamentário

A Proposta Orçamentária do CRCAL para o exercício de 2025 foi aprovada por meio da Resolução CRCAL n.º 336 de 09 de dezembro de 2024, publicada no Diário Oficial da União, em 19 de dezembro de 2025, no valor de R\$ 3.694.149,00 e foi suplementado por meio de superávit financeiro no valor de R\$ 620.000,00, de acordo com a legislação vigente. No balanço orçamentário, estão contabilizados os valores das receitas arrecadadas e as despesas liquidadas, sendo o resultado orçamentário apurado pela diferença entre as receitas arrecadadas e as despesas empenhadas e liquidadas no exercício. O resultado orçamentário foi extraído com base no subsistema orçamentário e apresentou um déficit orçamentário de R\$ 366.747,71.

Esclarecemos que, durante o exercício de 2025, a gestão acompanhou de forma contínua os relatórios contábeis e indicadores de desempenho, com o objetivo de avaliar a evolução do CRCAL e adotar medidas voltadas à eficiência na aplicação

dos recursos públicos. No período, verificou-se desequilíbrio orçamentário, uma vez que as despesas totais superaram as receitas. O resultado orçamentário corrente, que evidencia a capacidade de custeio das atividades com receitas próprias, apresentou superávit de R\$ 318.312,11, demonstrando adequada gestão financeira no âmbito operacional. Contudo, o resultado orçamentário total, que inclui receitas e despesas de capital, foi deficitário em R\$ 366.747,71, em razão, principalmente, dos investimentos realizados pela entidade. Destacamos, nesse contexto, a modernização do parque tecnológico, a aquisição de veículos para fiscalização e a renovação de mobiliário, ações voltadas ao aprimoramento da infraestrutura e à melhoria do atendimento ao profissional contábil, totalizando despesas de capital no montante de R\$ 738.759,82.

Resultado orçamentário		R\$
Descrição	2025	2024
Receitas arrecadadas (corrente e capital)	3.073.258	2.958.991
Despesas empenhadas (corrente e capital)	3.440.006	2.409.442
Superávit	(366.748)	549.549

Fonte: Balanço Orçamentário 2025

Demonstrativo de execução de Restos a Pagar Processados (RPP)

O Demonstrativo de Execução de Restos a Pagar Processados apresenta os valores de obrigações empenhadas e liquidadas, mas não pagas dentro do Exercício Financeiro, bem como as obrigações inscritas em exercícios anteriores e pagas ou canceladas no exercício corrente. Em 2025, as inscrições em restos a pagar processados totalizaram R\$449.091,09.

Demonstração do Fluxo de Caixa (DFC)

O demonstrativo evidencia as movimentações ocorridas no Caixa e seus equivalentes, segregando as atividades de operação, de investimentos e de financiamento.

- O fluxo de caixa das operações compreende os ingressos, inclusive decorrentes de receitas originárias e derivadas, os desembolsos relacionados com as atividades operacionais e outras que não se qualificam como de investimento ou financiamento.
- O fluxo de caixa dos investimentos inclui os recursos relacionados à aquisição e à alienação de ativo não circulante, bem como recebimentos por liquidação de adiantamentos..

Demonstração das Mutações do Patrimônio Líquido (DMPL)

O demonstrativo tem por objetivo apresentar as variações e a evolução do patrimônio líquido do CRCAL nos exercícios de 2025 e 2024. No período, o CRCAL registrou um aumento de 9,7% em seu patrimônio líquido em relação a 2024.

Brasília, 31 de dezembro de 2025.

Contador **José Alberto Viana Gaia**
Presidente do CRCAL
CRCAL – 2296/O-3

Contadora **Alessandra de Lira Lima Melo**
CRCAL – 6971/O-0



Expediente

Contador José Alberto Viana Gaia
Presidente

Contador Nícolás Cansação do Nascimento
Vice-Presidente de Administração e Planejamento

Contadora Antônio Ricardo Guedes Lins
Vice-Presidente de Registro e Fiscalização, Ética e Disciplina

Contador Raphael Juliano Mendes Martins
Vice-Presidente de Desenvolvimento Profissional

Contadora Maria José Sobral Tomaz
Vice-Presidente de Controle Interno

Tatyana Lucelia de Melo Barros Siqueira
Diretora Executiva

Responsável pela elaboração do Relatório de Gestão do CRCAL referente ao exercício de 2025

Alexsandra de Lira Lima Melo
Antônio Hermenegildo da Silva Junior
Bianca Melo dos Santos
Christiano Rodrigues Batista
Greta de Oliveira Silva Medeiros
Janeide Priscila Ferreira da Costa
Roberta de Moraes Silva
Tathiana Paiva Ferreira de Barros



Conselho Regional de Contabilidade de
Alagoas